

**Strategie komunitně vedeného
místního rozvoje
MAS Vincenze Priessnitz
pro Jesenicko na období
2021–2027**



**Datum zpracování
červenec 2021**

Verze 1

**Dne 30.7.2021 schválilo
Shromáždění partnerů**

KONCEPČNÍ ČÁST

SCLLD MAS Vincenze Priessnitze pro Jesenicko na období 2021 – 2027 byla zpracována v rámci realizace projektu Implementace SCLLD MAS Vincenze Priessnitze pro Jesenicko 2019 – 2023, reg. číslo CZ.06.4.59/0.0/0.0/15_003/0011839.



EVROPSKÁ UNIE
Evropský fond pro regionální rozvoj
Integrovaný regionální operační program



**MINISTERSTVO
PRO MÍSTNÍ
ROZVOJ ČR**

Obsah

1	POPIS ÚZEMÍ PŮSOBNOSTI MAS A POPIS ZAHRNUTÍ KOMUNITY DO TVORBY STRATEGIE	5
1.1	Vymezení území působnosti MAS pro realizaci SCLLD v období 2021–2027	5
1.1.1	Stručná socioekonomická charakteristika území působnosti MAS	6
1.2	Mapové zobrazení území působnosti MAS	7
1.3	Popis zahrnutí komunity do tvorby strategie	7
1.3.1	Popis historie a zkušeností MAS	7
1.3.2	Popis zapojení komunity a relevantních aktérů místního rozvoje do tvorby SCLLD	8
1.3.3	Odkaz na úložiště záznamů	8
2	ANALYTICKÁ ČÁST	9
2.1	Analýza rozvojových potřeb a rozvojového potenciálu území působnosti MAS	9
3	STRATEGICKÁ ČÁST	13
3.1	Strategický rámec	13
3.1.1	Vize	13
3.1.2	Strategické cíle	13
3.1.3	Specifické cíle a opatření Strategického rámce	14
3.2	Vazba na Strategii regionálního rozvoje ČR 21+	19
3.3	Popis integrovaných rysů strategie	22
4	IMPLEMENTAČNÍ ČÁST	24
4.1	Popis řízení včetně řídicí a realizační struktury MAS	24
4.2	Popis animačních aktivit	25
4.3	Popis monitoringu a evaluace strategie	26
4.3.1	Indikátory na úrovni strategických cílů Strategického rámce SCLLD	27
5	Povinná příloha – ČESTNÉ PROHLÁŠENÍ	28

Seznam tabulek

Tabulka 1 Seznam obcí, ve kterých bude realizována strategie MAS Vincenze Priessnitze pro Jesenicko	5
Tabulka 2 Zapojení komunity do tvorby strategie SCLLD	8
Tabulka 3 Analýza rozvojových potřeb	9
Tabulka 4 Schéma hierarchie cílů a opatření SCLLD.....	18
Tabulka 5 Naplňování SRR ČR 21+ prostřednictvím opatření Strategického rámce SCLLD.....	19
Tabulka 6 Matice integrovaných rysů SCLLD MAS Vincenze Priessnitze pro Jesenicko, o.p.s. 21+	22
Tabulka 7 Indikátory na úrovni strategických cílů SCLLD	27

Seznam obrázků

Obrázek 1 Území působnosti MAS Vincenze Priessnitze pro Jesenicko s vyznačením hranic obcí.....	7
Obrázek 2 Organizační struktura MAS Vincenze Priessnitze pro Jesenicko, o.p.s.	24

1 POPIS ÚZEMÍ PŮSOBNOSTI MAS A POPIS ZAHRNUTÍ KOMUNITY DO TVORBY STRATEGIE

Nositelům strategie je místní akční skupina MAS Vincenze Priessnitz pro Jesenicko, o.p.s., která vznikla 12. prosince 2012 jako společenství občanů, neziskových organizací, soukromé podnikatelské sféry a veřejné správy. Iniciátorem založení společnosti bylo Sdružení měst a obcí Jesenicka ve spolupráci s Okresní hospodářskou komorou Jeseník a společností Priessnitzovy léčebné lázně a.s. MAS Vincenze Priessnitz pro Jesenicko, o.p.s. dne 10. 12. 2014 založila Organizační složku MAS Vincenze Priessnitz pro Jesenicko, působí na území 24 obcí a k 31.12.2020 měla celkem 61 partnerů, kteří jsou rozděleni do 5ti zájmových skupin.

1.1 Vymezení území působnosti MAS pro realizaci SCLLD v období 2021–2027

Území MAS Vincenze Priessnitz pro Jesenicko se rozkládá v nejsevernější části Olomouckého kraje, v okrese Jeseník a zasahuje do katastru 24 měst a obcí. Je součástí regionu NUTS II Střední Morava. Celková rozloha MAS Vincenze Priessnitz pro Jesenicko činí 719,01 km² a k 31.12.2019 v regionu žilo 37 968 obyvatel. Téměř 1/3 obyvatel (29%) žije ve městě Jeseník, 4 obce nedosahují ani 500 obyvatel.

Tabulka 1 Seznam obcí, ve kterých bude realizována strategie MAS Vincenze Priessnitz pro Jesenicko

Kód obce	Název obce	NUTS4/LAU1 (okres)	Počet obyvatel k 31.12.2021	Rozloha (km ²)
523917	Bělá pod Pradědem	Jeseník	1 770	46,47
524891	Bernartice	Jeseník	861	28,55
525227	Bílá Voda	Jeseník	323	18,64
533491	Černá Voda	Jeseník	536	44,37
569356	Javorník	Jeseník	2 755	21,48
553301	Jeseník	Jeseník	11 081	36,62
536148	Lipová-lázně	Jeseník	2 118	38,23
536385	Mikulovice	Jeseník	2 501	8,44
557218	Písečná	Jeseník	972	10,81
540030	Stará Červená Voda	Jeseník	624	25,08
540382	Supíkovice	Jeseník	672	24,51
569330	Uhelná	Jeseník	473	9,83
540684	Vápenná	Jeseník	1 322	92,23
553484	Vidnava	Jeseník	1 266	14,99
541036	Vlčice	Jeseník	401	77,48
541117	Žulová	Jeseník	1 223	36,79
541214	Hradec-Nová Ves	Jeseník	401	4,27
541249	Velká Kraš	Jeseník	721	14,76
553468	Skorošice	Jeseník	720	4,49
569453	Kobylá nad Vidnavkou	Jeseník	378	33,3
541303	Ostružná	Jeseník	164	85,92
541346	Česká Ves	Jeseník	2 393	9,97
597996	Velké Kunětice	Jeseník	545	9,28
541575	Zlaté Hory	Jeseník	3 748	22,49
x	CELKEM	x	37 968	719,01

Zdroj: Žádost o kontrolu dodržování standardů MAS, ISKP14+

1.1.1 Stručná socioekonomická charakteristika území působnosti MAS

Území MAS Vincenze Priessnitzze pro Jesenicko je z geografického hlediska obklopeno pohořím Hrubého Jeseníku, Rychlebských hor, Zlatohorské vrchoviny a hřebeny i širokými sedly – Červenohorské, Ramzovské a Videlské. Na severu a severozápadě území hraničí s Polskem, ze severovýchodní strany má hranici s Moravskoslezským krajem, jižní část je lemována pohořím Hrubého Jeseníku. Jeseníky řadíme mezi nejlesnatější oblasti ČR (50% území pokryto lesy) a celková rozloha území je 71 901 ha. Nejvýznamnějším chráněným územím, které zasahuje na území MAS je CHKO Jeseníky.

Počet obyvatel na území MAS je 37 968 (k 31.12.2019) obyvatel. Dlouhodobě území vykazuje snižování počtu obyvatel, a to jak záporným přirozeným přírůstem, tak i záporným migračním saldem. Populace na území MAS také podléhá trendu stárnutí, je zde vysoký index stáří a také vysoký průměrný věk. Sídlní struktura Jesenicka má rurální charakter bez aglomerací a poměrně roztržštěnou sídelní strukturou. Hustota osídlení na území MAS činí pouhých 52,8 obyvatel na km².

Území MAS je s vnitrozemím spojeno komunikacemi vedoucími přes vysoko položená horská sedla (typicky Ramzovské, Červenohorské aj.), což v zimním období zpravidla způsobuje obtíže v dostupnosti celého území. Vedou zde důležité silniční trasy I. třídy: a) tah Mohelnice-Šumperk-Jeseník-Mikulovice-státní hranice s Polskem (I/44) b) státní hranice-Bílý Potok-Žulová-Jeseník (I/60). Nejdůležitější silnice okresu Jeseník jsou silnice I. třídy a to I/44 a I/60. Neméně důležité jsou i silnice II. třídy, a to především II/369, která vede přes Ramzovské sedlo dále do Hanušovic a Šumperku.

Všechny obce a města na území MAS (24 obcí) tvoří jeden společný dobrovolný svazek obcí pod názvem Sdružení měst a obcí Jesenicka (SMOJ). Území MAS je tvořeno jedním správním obvodem obec s rozšířenou působností (ORP) Jeseník, které je identické s okresem Jeseník. Mezi obce s pověřeným obecním úřadem (POU) řadíme Javorník a Zlaté Hory. Obce a města na území MAS tvoří i čtyři DSO – Mikroregion Javornicko, Mikroregion Jesenicko, Mikroregion Zlatohorsko a Mikroregion Žulovsko.

Území MAS je atraktivním regionem s kvalitním životním prostředím a turistickými atraktivitami, což sebou přináší rozvojový potenciál z hlediska cestovního ruchu, který má ekonomický přínos do regionu a současně vytváří pracovní pozice. Hornaté území plné lesů a dalších přírodních zajímavostí vytváří vhodné podmínky pro návštěvníky nejen ve formě letní či zimní turistiky, ale také pro odpočinek a relaxaci v místních lázních (Priessnitzovy léčebné lázně, Schrothovy lázně). Na území MAS je poměrně široká síť turistických tras. Cestovní ruch je oblastí s vysokým potenciálem rozvoje, a to rozvoj turistické infrastruktury (zejména cyklostezky), rozvoj a zkvalitnění nabízených služeb včetně propojenosti a zasíťování subjektů.

Území MAS Vincenze Priessnitzze pro Jesenicko je hospodářsky slabým regionem, takže podpora podnikání, ať už malého či středního podnikání je významným potenciálem rozvoje území (budování infrastruktury včetně sítí, inovace, pobídky pro podnikatele, vytvoření nabídky pro investory apod.). Na Jesenicku je koncentrace spíše malých firem a živnostníků, mezi střední a velké firmy zaměstnávající 50 a více zaměstnanců patří mimo státní a veřejnou správu zejména: Stomix, Omya, Fenix Group, Ondřejovická strojírna, Řetězárna Česká Ves, Priessnitzovy léčebné lázně, Česko-slezská výrobní, Slezský kámen, Jesenická nemocnice, Plastkon product, Schrothovy lázně. Zemědělské subjekty na území MAS jsou zaměřeny na tzv. kombinovanou zemědělskou výrobu. Vedle intenzivní rostlinné výroby je také živočišná výroba. Na území je evidováno přes 130 zemědělských podniků.

Region je sociálně vyloučenou lokalitou, která si vyžaduje zvláštní pozornost z hlediska poskytování sociálních služeb. Se zvyšující se koncentrací obyvatelstva sociálně vyloučeného, dochází také k růstu sociálně-patologických jevů, které se odráží na ostatních obyvatelích regionu.

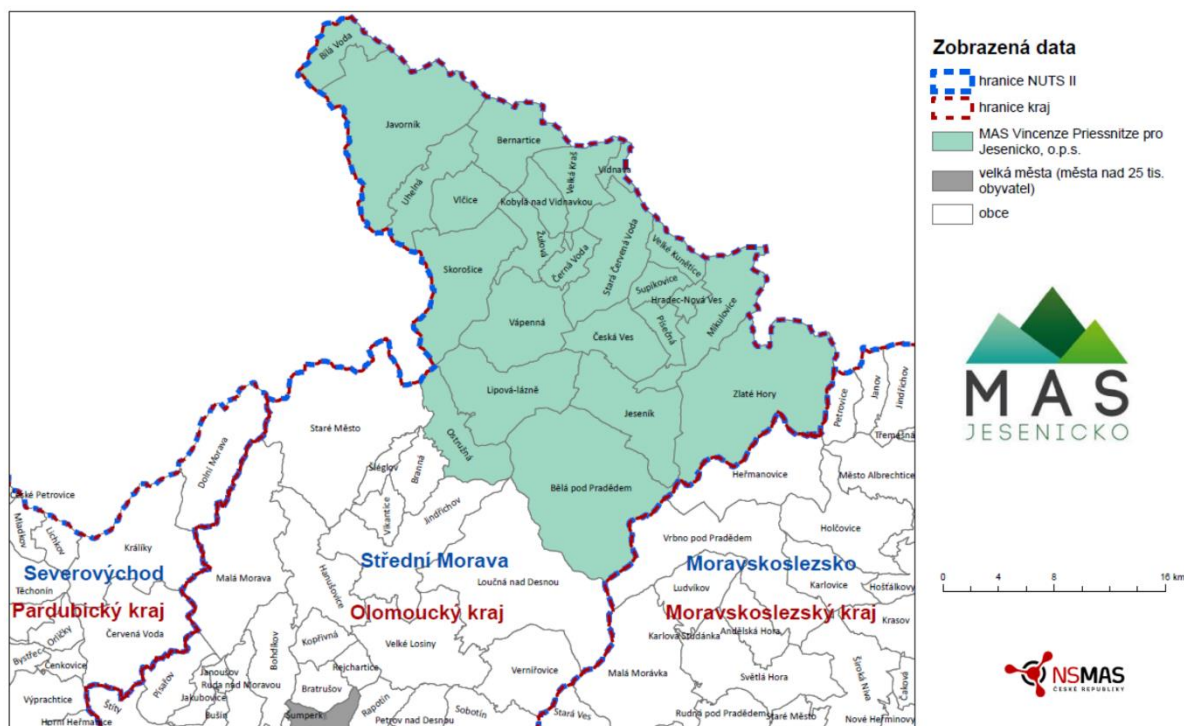
Problém v oblasti občanské vybavenosti se projevují zejména v periferních částech území MAS, jedná se především o udržitelnost mateřských a základních škol z důvodu poklesu počtu dětí, dostupnost zdravotnických i sociálních služeb, v nedostatečném technickém vybavení kulturních, sportovních a

společenských zařízení, v nízké nabídce volnočasových aktivit, ale také ve špatné koordinaci spolkových aktivit a v nedostatku finančních prostředků na tyto aktivity. Na území MAS evidujeme 629 spolků.

1.2 Mapové zobrazení území působnosti MAS

Obrázek 1 Území působnosti MAS Vincenze Priessnitz pro Jesenícko s vyznačením hranic obcí

MAS Vincenze Priessnitz pro Jesenícko, o.p.s.



Zdroj: NS MAS České republiky

1.3 Popis zahrnutí komunity do tvorby strategie

1.3.1 Popis historie a zkušeností MAS

MAS Vincenze Priessnitz pro Jesenícko, o.p.s. je místní akční skupinou, která na území Jesenícka působí přes 8 let, založená byla 12. 12. 2012. V minulém programovém období byla MAS Vincenze Priessnitz tedy „novou“ místní akční skupinou fungující na území Jesenícka. Počátkem roku 2012 oslovil předseda Národní sítě MAS ČR Sdružení měst a obcí Jesenícka s myšlenkou pokrýt území místní akční skupinou a zapojit se do nového programového období 2014-2020. Zástupci obcí s tímto námětem souhlasili a vytvořili pracovní skupinu, která měla na starosti zajistit další zakladatele, tak aby byl poměr zakladatelů 1:1:1 (veřejný, neziskový a soukromý sektor). Pracovní skupina složená z pěti starostů oslovila Priessnitzovy léčebné lázně za soukromý sektor a Hospodářskou komoru Jeseník za neziskový sektor. Zakládající členové působí aktivně v MAS dodnes.

MAS Vincenze Priessnitz pro Jesenícko na počátku realizovala několik projektů z národních i evropských finančních prostředků a také projekty spolupráce s dalšími místními akčními skupinami. V roce 2015 MAS získala Osvědčení o standardizaci a následně podala žádost o podporu integrované strategie komunitně vedeného místního rozvoje území na období 2014 – 2020+, která byla schválena dne 30.6.2017. Od roku 2017 začala MAS vyhlášovat první výzvy a čerpat finanční prostředky na schváleném území, a to prostřednictvím 4 operačních programů: Integrovaný regionální operační

program (53,4 mil. Kč), Program rozvoje venkova (38,14 mil. Kč), Operační program Zaměstnanost (16,14 mil. Kč) a Operační program Životní prostředí (5,17 mil. Kč). Územní působnost MAS v programovém období 2014 – 2020 zahrnovala 24 měst a obcí. Území působnosti MAS se v období 2021 – 2027 oproti období 2014- 2020 nemění. Dne 02. 03. 2021 splnila MAS Vincenze Priessnitz pro Jesenicko podmínky kontroly dodržování standardů místních akčních skupin pro programové období 2021 – 2027.

1.3.2 Popis zapojení komunity a relevantních aktérů místního rozvoje do tvorby SCLLD

Strategie byla zpracována zaměstnanci MAS Vincenze Priessnitz pro Jesenicko. Přípravné práce na strategické dokumenty byly zahájeny v roce 2020, kdy byla provedena socioekonomická analýza území, vyhodnocena SWOT analýza z předešlého programového období a evaluace SCLLD 2014 – 2020. Následovaly individuální konzultace se zástupci všech sektorů z území MAS. V 1. čtvrtletí 2021 proběhlo dotazníkové šetření mezi obyvateli (356 respondentů) a šetření mezi podnikateli (19 respondentů) z Jesenicka. Výsledky dotazníkového šetření sloužily jako podklad pro zpracování analýzy rozvojových potřeb území MAS. Snahou MAS bylo využít pro tvorbu strategie komunitní metodiky strategického plánování, tj. zapojení široké veřejnosti a odborníky z regionu. Došlo k vytvoření 6 pracovních skupin, které projednávaly analýzu rozvojových potřeb a rozvojového potenciálu vč. specifických cílů a opatření. Členové pracovních skupin zastupovali všechny sektory (neziskový, podnikatelský i veřejný) i různé zájmy (destinační agentura, školy, zemědělci, Lesy ČR apod.).

Tabulka 2 Zapojení komunity do tvorby strategie SCLLD

Metoda zapojení	Datum (období) provedení
Dotazníkové šetření mezi obyvateli území MAS (na webu MAS)	01. 02. 2021 – 31. 03. 2021
Dotazníkové šetření mezi podnikateli území MAS (na webu MAS)	09. 02. 2021 – 31. 03. 2021
Jednání pracovní skupiny Život na venkově (určena pro veřejnost)	01. 04. 2021 (online) 16. 06. 2021 (prezenčně)
Jednání odborné pracovní skupiny Podnikání, inovace a zaměstnanost	01. 04. 2021 (online) 15. 06. 2021 (prezenčně)
Jednání odborné pracovní skupiny Infrastruktura v obcích	31. 03. 2021 (online) 14. 06. 2021 (prezenčně)
Jednání odborné pracovní skupiny Životní prostředí	01. 04. 2021 (online) 15. 06. 2021 (prezenčně)
Jednání odborné pracovní skupiny Cestovní ruch a kulturní dědictví	31. 03. 2021 (online) 14. 06. 2021 (prezenčně)
Jednání odborné pracovní skupiny Vzdělávání v obcích	31. 03. 2021 (online) 16. 06. 2021 (prezenčně)
Individuální konzultace se zástupci z území	říjen 2020 – květen 2021
Veřejné připomínkování Koncepční části strategie na webu MAS	01. 07. 2021 – 13. 07. 2021
Veřejné projednání Koncepční části strategie CLLD - Shromáždění partnerů	30. 07. 2021

Zdroj: vlastní zpracování

1.3.3 Odkaz na úložiště záznamů

Dokumenty související s tvorbou strategie a zapojení komunity jsou na webových stránkách [Tvorba SCLLD 21+ | Strategie 2021-2027+ | MAS Vincenze Priessnitz pro Jesenicko \(masjesenicko.cz\)](#).

Dokumenty o zapojení komunity do tvorby strategie jsou přílohou žádosti.

2 ANALYTICKÁ ČÁST

2.1 Analýza rozvojových potřeb a rozvojového potenciálu území působnosti MAS

Analýza rozvojových potřeb MAS Vincenze Priessnitze pro Jesenicko identifikuje aktuální rozvojové potřeby území MAS. Podkladem pro identifikaci rozvojových potřeb byla analýza problémů a potřeb, informace vychází z dotazníkového šetření, jednání pracovních skupin a z konzultací místních aktérů (potencionální realizátoři, starostové obcí).

Tabulka 3 Analýza rozvojových potřeb

Rozvojová potřeba: A. Rozvoj infrastruktury na venkově včetně zlepšení bezpečnosti dopravy

Moderní a kvalitní infrastruktura na venkově je základním předpokladem k zajištění kvality života místních obyvatel. Na území MAS Jesenicko dochází pravidelně k investicím do dopravní infrastruktury a obce se snaží zajistit bezpečnost pro své občany. I přesto v řadě obcí na území MAS chodníky, přechody, bezpečnostní prvky, bezbariérové přístupy, místní obecní komunikace, cesty a stezky pro pěší, autobusové zastávky chybí nebo jejich stav je špatný a nevyhovující. V regionu jsme také zaznamenali požadavky na investice do lávek či mostů, které jsou mnohdy v havarijním stavu. S rostoucí automobilizací souvisí také nedostatek parkovacích míst a cyklostezek. Jesenicko je turisticky vyhledávanou destinací a počet návštěvníků, resp. i cyklistů každoročně stoupá, což si vyžaduje investice do budování cyklostezek včetně doprovodné infrastruktury s provázaností na sousedící obce a regiony, a to i z důvodů bezpečnosti pohybu.

Investice do zlepšení infrastruktury a zvýšení bezpečnosti dopravy napomohou lepší prostupnosti jak samotných obcí, tak celého regionu. Současně vytvoří podmínky pro snížení zátěže individuální automobilovou dopravou, zpřístupní veřejnou dopravu, čímž umožní lepší dostupnost regionu pro obyvatele i návštěvníky, především dojde ke zlepšení kvality na území MAS Vincenze Priessnitze pro Jesenicko.

Rozvojová potřeba: B. Zajištění kvalitní technické infrastruktury v regionu

Technická infrastruktura zajišťuje kvalitní podmínky pro bydlení a s tím souvisí i dobré podmínky pro udržitelný rozvoj venkova. Technická vybavenost jednotlivých obcí na území MAS se velmi liší, což je mnohdy způsobeno také geografickou polohou regionu. Veřejným vodovodem disponují všechny obce území MAS. V případě kanalizace nebo ČOV je pokrytí nižší, resp. téměř v polovině obcí chybí. Důvodem je odlehlost obcí či jejich částí (chatařské osady, bývalé samostatné obce apod.). S ohledem na životní prostředí, se zvyšuje důraz na kvalitu vypouštěných odpadních vod. Připojení na plyn v některých obcích zcela chybí, díky čemuž jsou obyvatelé odkázáni na tuhá paliva, která často zvyšují znečištění ovzduší z lokálních topenišť. Území MAS je rurální oblastí v podhůří Jeseníků, kde je zhoršený příjem signálu mobilních operátorů a také internetového připojení. Potřeba řešení datových sítí reflektuje rostoucí trend a také situace v posledních letech (online výuky, homeoffice apod.), tj. je nutnost zvyšovat kvalitu a dostupnost stávajících sítí a jejich pokrytí (vysokorychlostní internet, rozvoj digitalizace a elektronizace agend). Na území MAS se také zvyšuje potřeba investic do veřejného osvětlení, které je zastaralé a poruchové, v některých částech obcí zcela chybí. Na území MAS je také potenciál ve využití komunitní energetiky a hledání SMART řešení v různých rozvojových oblastech.

Rozvojový potenciál by měl směřovat ke zvýšení kvality technické infrastruktury. Díky investicím dojde ke zvýšení kvality bydlení místních obyvatel.

Rozvojová potřeba: C. Podpora rozvoje vzdělávání v obcích

Území MAS disponuje 27 mateřskými školami, 17 základními školami, 1 základní školou se speciálními vzdělávacími potřebami a 2 mateřskými a základními školami při zdravotních zařízeních. Ve dvou základních školách v posledních letech vznikla také alternativní možnost vzdělávání –

montessori třídy. Dále je zde 5 středních škol různého zaměření. Pouze ve třech obcích není ani jeden druh školského zařízení (Bílá Voda, Hradec-Nová Ves a Ostružná). Školská zařízení jsou důležitým faktorem rozvoje regionu a kvality života místních obyvatel. Mimo vzdělávání plní také roli komunitní. Řada škol se potýká s nedostatkem finančních prostředků, zejména na rekonstrukci či přístavby školních budov, které jsou mnohdy velmi nevyhovující, zastaralé či energeticky náročné. Zvyšuje se také poptávka po kvalitním technickém vybavení škol (digitalizace, interaktivní pomůcky, vybavení učeben, kmenových učeben a odborných učeben) a dalšího zázemí škol (bezbariérovost, zahrady, kuchyně, kabinety, toalety, hřiště, relaxační zóny, společenské místnosti sloužící také jako komunitní centra, apod.). Rozvoj vzdělávání je také nutné směřovat k novým trendům, což si vyžaduje zvyšování kvalifikace personálu a hledání nových aktivit (výměna zkušeností, medializace, spolupráce, zlepšení informovanosti, adaptační kurzy, rozvoj klíčových kompetencí ve vazbě na kulturu, sdílení vybavení a učeben, nebo propojení formálního a neformálního vzdělávání). Potřeba je také podpora alternativního vzdělávání, lesních školek a dětských skupin, po kterých roste poptávka. Investice na vybavení, personálního zajištění či rozšíření kapacit si vyžaduje i neformální vzdělávání.

Naplnění dané potřeby zvýší kvalitu formálního i neformálního vzdělávání na Jesenicku sníží odliv obyvatel i žáků po základní škole – pozitivní demografický dopad, a současně zvýší kvalitu života cílových skupin v regionu.

Rozvojová potřeba: D. Podpora lokální ekonomiky a zaměstnanosti

Území MAS je hospodářsky a sociálně ohroženým územím, tudíž podpora podnikání je významným potenciálem rozvoje regionu. Nejvíce ekonomických subjektů se nachází v Jeseníku (největší město) a jeho přilehlém okolí. Nejvyšší zastoupení mají živnostníci, to více jak 70%, výrazně nižší zastoupení mají obchodní společnosti (12%) a ostatní formy nedosahují ani 10%. Na základě analýzy ekonomických subjektů dle odvětví má největší zastoupení oblast stavebnictví (18%), Zemědělství, lesnictví, rybářství (14%), Těžba a průmysl (13%) a Velkoobchod a maloobchod (11%), kde podíl dlouhodobě klesá, což je způsobeno zejména zánikem mnoha malých prodejen v obcích na úkor velkých obchodních řetězců. Z hlediska nezaměstnanosti došlo na území MAS k velkému zlepšení. Podpora lokální ekonomiky si vyžaduje tvorbu podmínek pro vybudování zázemí, pořízení infrastruktury, modernizaci technologií a techniky, inovace, automatizaci, SMART podnikání, ale i získávání kvalifikovaných lidských zdrojů. Potřeba je také v podpoře konkurenceschopnosti podnikatelů v zemědělské i nezemědělské sféře. V oblasti zemědělství je potřeba podpora z hlediska pořízení zemědělských strojů a technik, či rekonstrukci staveb. Důležitým faktorem je také motivace lidského kapitálu řemeslných či technických oborů, aby nedocházelo k odlivu kvalifikovaných osob z regionu. Přínosem pro rozvoj je také spolupráce podnikatelských subjektů se školami, sdílení zkušeností, odborné vzdělávání, ale také spolupráce MAS s hospodářskou komorou při mapování podnikatelského potenciálu v území. Rozvoj by měl směřovat na tradiční lokální ekonomiku s důrazem na podporu konkurenceschopnosti.

Cílovou skupinou v rámci rozvojové potřeby jsou zejména podnikatelé, živnostníci, zemědělci či začínající podnikatelé nebo subjekty, které chtějí diverzifikovat svou činnost. Naplnění potřeb povede k rozvoji území MAS, ekonomickému růstu regionu, vytvoření podmínek pro snížení odlivu obyvatel, ale také k vytvoření nových pracovních míst.

Rozvojová potřeba: E. Zlepšení nabídky cestovního ruchu a zachování kulturního dědictví

Odvětví cestovního ruchu představuje nezastupitelný prvek v rámci potenciálu po další rozvoj území MAS. Turistická infrastruktura v území MAS v podobě ubytovacích kapacit je poměrně široká, nepředstavuje zásadní problém, ale i přesto je tu potenciál a nutnost dalšího rozvoje a zkvalitnění nabídky. Jako problematická se ukazuje proměnlivost v kvalitě nabízených služeb, rovněž propojenost a zasíťování subjektů v oblasti cestovního ruchu, ale také nové trendy a požadavky návštěvníků. Potřeby zahrnují především rozvoj cyklostezek včetně doprovodné infrastruktury, které aktéři v území považují za velmi důležité a budou mít vazbu i na bezpečnost dopravy, zlepšení

nabídky cestovního ruchu či návštěvnost kulturních i přírodních atraktivit v území. Další potřeby směřují podpoře fungování destinačního managementu (pořízení vybavení, financování režijních nákladů, propagace území, spolupráce mezi subjekty apod.), podpoře „měkkých“ produktů cestovního ruchu, zkvalitnění služeb, budování infrastruktury (parkoviště, odpočívadla, elektronabíječky a další), značení cyklistických i turistických tras, ale také potřeby aktivit vedoucí ke školení personálu v oblasti cestovního ruchu. Na území MAS se nachází řada kulturních, sakrálních i přírodních atraktivit, které si také vyžadují investice na rekonstrukce či obnovy a rozšíření. Součástí kulturního dědictví považujeme také muzea a místní knihovny, které mají také potřeby investic do infrastruktury a vybavení (digitalizace, restaurování, propagace, rozšiřování sbírek apod.). Potřebné investice v rámci památek zvýší atraktivitu míst a zachování kulturního dědictví pro další generace.

Rozvoj cestovního ruchu a kulturního dědictví by měl být realizován s ohledem na udržitelnost a ochranu přírodního bohatství regionu. Naplnění potřeb povede ke stabilizaci a upevnění udržitelného cestovního ruchu na Jesenicku, dále pak přispěje k ekonomickému růstu místní provozovatelů služeb, tj. i k rozvoji regionu. Tato podpora povede také k rozvoji kulturních a kreativních odvětví. Podpora rozvoje bude mít dopad zejména na návštěvníky, turisty, ale i obyvatele a místní podnikatele.

Rozvojová potřeba: F. Zkvalitnění života na venkově

Kvalita života na venkově pro místní obyvatele je dána také kvalitou a dostupností občanské vybavenosti a možnostmi trávení volného času. S prostorovou diferenciací se setkáváme v území i v občanské vybavenosti. Nabídkou služeb dominuje město Jeseník, který převyšuje ostatní obce. V oblasti kultury představují důležité aktéry na municipální úrovni spolky, tudíž jejich podpora směrem k udržování tradic a podporování komunitního života je nezbytná. Na území MAS je přes 600 spolků různého zaměření a mezi jejich potřeby řadíme investice na vybavení, rekonstrukce, ale i finanční prostředky na zajištění personálních kapacit. Velmi potřebná bude podpora volnočasových aktivit pro obyvatele všech věkových kategorií (parky, hřiště, lavičky pro seniory, workout, relaxační místa, plavecký bazén, Aréna individuálních sportů atd.). Tyto aktivity ovlivňují celkovou kvalitu života v obcích. Důležitým faktorem spokojenosti obyvatel je kulturní vyžití, které se potýká s nedostatkem financí na vybavení, ale i na pořádání různých akcí či na osobní náklady koordinátorů. Potřeba v území je také vytvoření komunikační platformy (sdílení nápadů, nabídka pomoci, pravidelná setkávání, online setkávání) aktérů komunitních aktivit v jednotlivých obcích, ale také podpora kulturně kreativního průmyslu. Atraktivita venkovských oblastí je také dána kvalitním a bezpečným veřejným prostorem včetně jeho vybavení v jednotlivých obcích. Potřeba by tedy měla směřovat také k revitalizaci veřejných prostranství a veřejných budov. Technický stav veřejných budov se za poslední roky zlepšuje, i přesto si řada budov vyžaduje investice na rekonstrukce, jedná se zejména o budovy hasičských zbrojnic, kulturních domů, kluboven, obecních úřadů, pošt, apod. Potřeba z hlediska IZS je nákup techniky a vybavení včetně varovných informačních systémů a dalších prostředků k ochraně pro HZS a SDH.

Naplnění potřeb bude mít vliv na zkvalitnění života ve venkovských oblastech území MAS, na prohloubení sounáležitosti obyvatel s místem kde žijí, ale také na snížení odlivu obyvatel. Cílovou skupinou jsou tedy organizace pořádající kulturně-společenské aktivity, spolky a obyvatele napříč věkovými skupinami.

Rozvojová potřeba: G. Zlepšení nabídky sociálních a zdravotních služeb

Území MAS je dotčené chudobou, sociálně vyloučenými lokalitami i demografickým stárnutím populace, což si vyžaduje dostatek kvalitních sociálních služeb a zdravotní péči. Nabídka sociálních služeb na Jesenicku je relativně dostatečná a její koordinaci zajišťuje ORP Jeseník pomocí Komunitního plánu sociálních služeb. Nejzásadnějším problémem je však právě financování těchto služeb, jak z hlediska investic do infrastruktury pro poskytování sociálních služeb (rekonstrukce budov, pořízení automobilů pro terénní služby, nákup pomůcek, budování zázemí apod.), tak i z hlediska personálních kapacit a provozu (mzdové náklady, školení personálu aj.) V oblasti

zdravotních služeb je dlouhodobým problémem nedostatek (především specializovaných) lékařů na Jesenicku a v řadě obcí také praktických lékařů a stomatologů. Obyvatelé musí velmi často dojíždět za zdravotními službami, což je náročné i z hlediska geografické polohy regionu a vzdálenosti obcí od center. Dlouholetou snahou obcí, je zajistit vyhovující dostupnost zdravotní péče, která je závislá na mnoha faktorech, napříč tématy celé SCLLD.

Podpora zlepšení a zkvalitnění dostupnosti potřebných služeb pro obyvatele na území MAS (seniory, osoby ohrožené chudobou či sociálním vyloučením), vytvoří podmínky pro snížení odlivu obyvatel z regionu, sníží sociálně-patologické jevy a zvýší kvalitu života.

Rozvojová potřeba: H. Ochrana kvality životního prostředí a adaptace na změnu klimatu

Jesenicko disponuje krásnou přírodou a čistým ovzduším. Kvalitní životní prostředí hraje důležitou roli života na venkově. Rozvojový potenciál na území MAS spočívá v opatření na ochranu a obnovu přírody a krajiny včetně environmentálního vzdělávání. Potřeba spočívá v posílení biodiverzity a ekologické stability zejména v zastavěném území (zvýšování veřejné i soukromé zeleně), revitalizaci veřejných prostor (parky aj.), nákupu techniky pro údržbu zeleně, snížení produkce odpadů s ohledem na ochranu životního prostředí (osvěta, podpora komunitních center – REUSE, alternativní způsoby likvidace odpadů), investicích na rekonstrukci, obnovu, revitalizaci nebo odstranění brownfields, protipovodňových opatření a ve zvýšení retenční schopnosti krajiny. Další potřeba je také v oblasti hospodaření v lesích, tak aby probíhalo efektivně a s ohledem na udržitelnost, tj. podpora aktivit na zvýšení neproduktivních funkcí lesů a lesní infrastruktury.

Obce musí reagovat na změnu legislativy v nakládání s opady, což si bude vyžadovat finanční prostředky na realizaci projektů vedoucích k naplnění požadavků zákona o odpadech (snížení odpadů, modernizace sběrných dvorů, nákup techniky apod.).

Změna klimatických podmínek si vyžaduje realizaci různých adaptačních opatření (hospodaření s vodou, sesuvy půdy, sucho, apod.).

Naplnění potřeb povede k udržitelnému rozvoji a k zachování přírodních hodnot na území MAS, což bude mít pozitivní vliv na širokou veřejnost (obyvatelé, návštěvníci).

Rozvojová potřeba: I. Rozvoj spolupráce a partnerství

Základním faktorem pro udržitelný rozvoj je spolupráce místních aktérů. Na území MAS již řada subjektů spolupracuje či vytváří partnerství se společným cílem. Tuto činnost je však nutné dále rozvíjet a zapojovat do spolupráce více partnerů, a to nejen z regionu, ale i s národním či mezinárodním přesahem. Pro MAS se nabízí možnosti spolupráce např. v oblasti cestovního ruchu, přeshraniční spolupráce (Polské MAS), podpory regionálních produktů, lokálních tradic, školství apod. Spolupráce by měla směřovat k výměně zkušeností, sdílení informací, rozvoj komunikace, sdílení služeb apod. Potřeba je také v efektivním plánování a řízení dle skutečných potřeb regionu a to s důrazem na zapojování místních aktérů a komunit.

Podpora rozvoje spolupráce a partnerství povede k efektivnějšímu rozvoji regionu, lepšímu využití dotačních prostředků z různých zdrojů a zlepšování nabídky služeb a činnosti jednotlivých partnerů.

Zdroj: vlastní zpracování – dotazníkové šetření, rozhovory, pracovní skupiny

3 STRATEGICKÁ ČÁST

3.1 Strategický rámec

3.1.1 Vize

Území MAS Vincenze Priessnitze pro Jesenicko bude v roce 2027 moderním, prosperujícím, atraktivním a partnerským regionem, který nabízí kvalitní zázemí a služby pro život, podmínky pro všestranný rozvoj místních obyvatel, dostatek pracovních příležitostí, atraktivní životní podmínky nejen pro obyvatele, ale také návštěvníky a turisty. Je regionem, který se zaměřuje na udržitelný rozvoj území, který je postavený na spolupráci partnerů včetně využití svého přírodního potenciálu a kulturního dědictví.

3.1.2 Strategické cíle

Strategický cíl 1: Kvalitní a spokojený život v obcích na Jesenicku

Indikátory:

- Počet aktivit vedoucích ke zvýšení spokojenosti života

Strategický cíl 2: Moderní a kvalitní infrastruktura v obcích

Indikátory:

- Počet aktivit vedoucích ke zvýšení kvality infrastruktury

Strategický cíl 3: Konkurenceschopné Jesenicko s chytrým řízením

Indikátory:

- Počet aktivit vedoucích ke zvýšení konkurenceschopnosti regionu
- Počet podpořených podnikatelů/podniků
- Počet podpořených začínajících podnikatelů

Strategický cíl 4: Zelený a chytrý venkov

Indikátory:

- Počet zrealizovaných projektů

3.1.3 Specifické cíle a opatření Strategického rámce

Strategický cíl 1: Kvalitní a spokojený život v obcích na Jesenicku

Specifický cíl 1.1.: Zvýšit kvalitu a dostupnost vzdělání

Opatření 1.1.1. Zkvalitnění infrastruktury vzdělávání

Rozvojová potřeba: C. Podpora rozvoje vzdělávání v obcích

Opatření je zaměřené na vybudování venkovních učeben pro školská zařízení a instituce neformálního vzdělávání, modernizace a další rozvoj zahrad, hřišť a venkovních prostorů u školských zařízení a institucí neformálního vzdělávání, dále pak na zvyšování kvality vzdělávání prostřednictvím investic do infrastruktury a materiálního vybavení MŠ, ZŠ, SŠ a institucí neformálního vzdělávání (rekonstrukce, vybavení, digitalizace aj.), na rekonstrukce, pořízení a obnovu herních prvků pro zájmové vzdělávání

Opatření 1.1.2. Zvyšování kvality vzdělávání a spolupráce

Rozvojová potřeba: C. Podpora rozvoje vzdělávání v obcích

Opatření je zaměřené na vzdělávání pedagogů a ostatních pracovníků v oblasti školství a celoživotního vzdělávání, adaptační kurzy, medializaci, rozvoj klíčových kompetencí ve vazbě na kulturu, spolupráci mezi subjekty v oblasti školství a neformálního vzdělávání, spolupráci škol a podniků ve vztahu k uplatnění žáků a studentů na trhu práce.

Specifický cíl 1.2.: Cestovní ruch a kulturní dědictví

Opatření 1.2.1. Zkvalitnění služeb, výstavba a rekonstrukce atraktivit cestovního ruchu

Rozvojová potřeba: E. Zlepšení nabídky cestovního ruchu a zachování kulturního dědictví

Opatření je zaměřené na investiční aktivity – výstavbu, rekonstrukci či obnovu atraktivit cestovního ruchu a to přírodních, kulturních, historických i technických. Zejména pak na výstavbu cyklostezek s doprovodnou infrastrukturou a obnovu značení stezek a tras. Dále pak na projekty na zkvalitňování služeb. Opatření zahrnuje investiční výdaje na výstavbu a rekonstrukci, ale také na pořízení vybavení, zařízení, nákup technologie, technologie ICT, ale také na prohlubování znalostí pracovníků cestovního ruchu prostřednictvím vzdělávání. Cílená podpora spolupráce mezi jednotlivými sektory v cestovním ruchu v oblasti propagace regionu a aktivity vedoucí ke zvýšení jednotné propagace regionu.

Opatření 1.2.2. Uchování kulturního dědictví na venkově

Rozvojová potřeba: E. Zlepšení nabídky cestovního ruchu a zachování kulturního dědictví

Opatření je zaměřeno na investiční výdaje související s údržbou, obnovou a zhodnocením památkových budov, kulturních a historických objektů a prvků, drobných sakrálních památek, technických památek, historických parků, muzeí, galerií, zahrad a alejí. Opatření zahrnuje také „měkké“ aktivity vedoucí k podpoře tradiční kultury regionu vedoucí k budování pozitivního vztahu a prohlubování vědomostí veřejnosti i návštěvníků o regionu.

Specifický cíl 1.3.: Podpora rozvoje života na venkově

Opatření 1.3.1. Občanská vybavenost a veřejná prostranství

Rozvojová potřeba: F. Zkvalitnění života na venkově

Opatření je zaměřené na investice vedoucí k obnově veřejného prostranství obcí. Jedná se o projekty na budování, revitalizace, rekonstrukce navesí, tržišť, parků, parčíků aj. (oplocení, mobiliáře, lavičky a stoly, osvětlení, stojany na kola, informační panely atd.), obnova či dovybavení nových prvků na veřejných prostranstvích (herní prvky, estetické prvky). Dále pak výdaje na terénní úpravy těchto ploch a stavební výdaje na zpevnění ploch, dlažbu, parkoviště, odstavné a manipulační plochy aj. Opatření zahrnuje také nákup a pořízení preventivních a podpurných opatření pro veřejný pořádek (kamerový

system). Projekty by měly být zaměřené také na udržení a podporu základních služeb pro občany (pošta, obchod aj.) a na zvýšení bydlení na venkově včetně přípravy ploch pro novou bytovou výstavbu.

Opatření 1.3.2. Komunitní život a volnočasové aktivity

Rozvojová potřeba: F. Zkvalitnění života na venkově

Opatření je zaměřené na zkvalitnění infrastruktury pro rozvoj komunitního života a volnočasových aktivit, tj. podpora aktivního života obyvatel a spolkové činnosti v obcích včetně materiálního zázemí (klubovny, vybavení, kulturní domy aj.). Dále pak na pořádání kulturních, společenských i sportovních akcí. Na rozvoj kulturně kreativního odvětví a alternativní druhy aktivit, obnovu venkovských tradic, podporu mezigeneračních aktivit, podporu komunitních center, na rekonstrukci a vybavení místních knihoven, na vytváření sportovních a relaxačních areálů a další aktivity vedoucí k posílení komunity (sousedská výpomoc, dobrovolnictví), ale také na podporu spolupráce spolků a vytvoření komunikační platformy.

Opatření 1.3.3. Zkvalitnění sociální a zdravotní infrastruktury

Rozvojová potřeba: G. Zlepšení nabídky sociálních a zdravotních služeb

Opatření je zaměřené na výstavbu a rekonstrukce prostor pro poskytování sociálních služeb a návazných služeb vč. zdravotních služeb, na vybudování, rekonstrukce a modernizace sociálních zařízení, dále pak na nákup, modernizace a obnova vybavení a zařízení sociálních služeb, na vybudování, rekonstrukci a nákup vybavení pro hospicovou péči, na výstavbu, rekonstrukce a rozšíření kapacit sociálního bydlení, na výstavbu a rekonstrukce bezbariérových přístupů v zařízeních poskytujících sociální a návazné služby, na osvětu a vzdělávání včetně podpory neformální péče včetně domácí hospicové a paliativní péče.

Strategický cíl 2: Moderní a kvalitní infrastruktura v obcích

Specifický cíl 2.1.: Bezpečný život v obcích

Opatření 2.1.1. Doprava a cyklostezky

Rozvojová potřeba: A. Rozvoj infrastruktury na venkově včetně zlepšení bezpečnosti dopravy

Opatření je zaměřené na rekonstrukci, výstavbu a údržbu místních obecních komunikací včetně chodníků, cest a stezek pro pěší, na realizaci bezpečnostních dopravních prvků, na budování stezek pro cyklisty včetně doprovodné infrastruktury s provázaností na sousedící obce a regiony, dále pak na podchody, lávky, autobusové zastávky a zálivy, chodníky, obchvaty, parkovací plochy, terminály apod.

Opatření 2.1.2. Investice a vybavení všech složek HZS

Rozvojová potřeba: F. Zkvalitnění života na venkově

Opatření je zaměřené na výstavbu, rekonstrukci či opravu hasičských zbrojnic, nákup techniky a vybavení včetně varovných informačních systémů a dalších prostředků k ochraně pro HZS a SDH.

Specifický cíl 2.2.: Kvalitní technická infrastruktura v obcích

Opatření 2.2.1. Technická infrastruktura

Rozvojová potřeba: B. Zajištění kvalitní technické infrastruktury v regionu

Opatření je zaměřené na vybudování, rekonstrukci či opravu vodovodních sítí, včetně zajištění zdrojů pitné vody, kanalizačních sítí a ČOV, rozvoj vysokorychlostního internetu na venkově včetně postupného zvyšování rychlosti a kvality připojení, zavádění wi-fi připojení ve veřejném prostoru a budovách.

Strategický cíl 3: Konkurenceschopné Jesenícko s chytrým řízením

Specifický cíl 3.1.: Inovativní prvky a rozvoj podnikání v regionu

Opatření 3.1.1. Rozvoj podnikání

Rozvojová potřeba: D. Podpora lokální ekonomiky a zaměstnanosti

Opatření se zaměřuje na budování, rekonstrukce a modernizaci staveb, navazujícího prostranství a brownfields, vytváření nových pracovních míst, nákup a pořízení vybavení, techniky, technologií a IT technologií, zavádění nových produktů a služeb na trh s důrazem na podporu regionálních produktů, podporu začínajících podnikatelů, propagaci a prezentaci podniků a jejich produktů, cílenou podporu základního vybavení pro vznik a rozvoj podnikání, podporu kulturního a kreativního průmyslu, spolupráci s municipalitami, propojení škol s firmami a podporu digitalizace. Opatření má také za cíl podpořit projekty zaměřené na měkké aktivity, které vedou ke zvýšení kvalifikace, zkušeností a informovanosti jak zaměstnanců, tak i zaměstnavatelů, na podporu flexibilních forem zaměstnávání, na aktivizační metody a mentoring pro osoby ohrožené na trhu práce, na cílené rekvalifikace a na poskytování prací studentů přímo v podnicích, tak aby získali pracovní návyky a také praxi, ale také na prorodinná opatření (příměstské tábory, školky, dětské skupiny, tábory).

Opatření 3.1.2. Zavádění inovativních prvků

Rozvojová potřeba: D. Podpora lokální ekonomiky a zaměstnanosti

Opatření se zaměřuje na podporu SMART podnikání (inovace, modernizace, robotizace, úspory aj.) a na propagaci a inovativní řešení při pronikání na nové trhy a získání nových obchodních partnerů včetně založení klastru a podnikatelského inkubátoru a to vše i s vazbou na přeshraniční spolupráci.

Opatření 3.1.3. Zemědělství a regionální produkce

Rozvojová potřeba: D. Podpora lokální ekonomiky a zaměstnanosti

Opatření se zaměřuje na výstavbu a rekonstrukci či modernizaci hospodářských objektů, dále pak na nákup a pořízení vybavení, techniky, technologií a IT technologií, robotizaci automatizaci, inovace, energetické úspory, snížení emisí, podporu marketingu či aktivity vedoucí ke zvýšení konkurenceschopnosti. Ale také na projekty podporující welfare zvířat, zavádění alternativních způsobů zemědělství a podporu místní produkce.

Specifický cíl 3.2.: Spolupráce a strategický rozvoj

Opatření 3.2.1. Plánování a řízení

Rozvojová potřeba: I. Rozvoj spolupráce a partnerství

Opatření se zaměřuje na rozvoj strategického plánování a řízení dle skutečných potřeb území MAS s důrazem na zapojení místních aktérů a komunit, dále pak na podporu územního plánování, tvorbu strategických dokumentů v rámci regionálních témat, tvorbu metodických a koncepčních studií, na rozvoj SMART řešení a uplatňování metody LEADER. Opatření zahrnuje také téma v rámci podpory místní správy, jedná se o projekty zaměřené na e-government či elektronizaci komunikace s občany.

Opatření 3.2.2. Spolupráce

Rozvojová potřeba: I. Rozvoj spolupráce a partnerství

Opatření se zaměřuje na rozvoj spolupráce a partnerství napříč sektory (realizace společných projektů, sdílení, vzdělávání aj.), ale také na meziobecní spolupráci a přeshraniční spolupráci. Projekty by měly být zaměřeny na profesionalizaci aktivit organizací fungujících na území MAS, zlepšení koordinace aktivit, zvýšení partnerství mezi subjekty a na podporu spolupráce při marketingových aktivitách. Z hlediska MAS projekty zaměřené na spolupráci a síťování s místními aktéry, s jinými MAS i v rámci přeshraničních MAS.

Strategický cíl 4: Zelený a chytrý venkov

Specifický cíl 4.1.: Snížení produkce odpadů s ohledem na ochranu životního prostředí

Opatření 4.1.1. Podpora (zkvalitnění) odpadového hospodářství

Rozvojová potřeba: H. Ochrana kvality životního prostředí a adaptace na změnu klimatu

Opatření se zaměřuje na likvidaci černých skládek, směsného komunálního odpadu, investice na rekonstrukci, ale také na obnovu, revitalizaci nebo odstranění brownfields, dále pak na sledování, hodnocení rizik a tvorbu metodických a koncepčních studií. Projekty by měly zaměřené na podporu komunitních center – REUSE, alternativní způsoby likvidace biologického odpadu, rozšiřování systémů způsobu likvidace biologického odpadu, lokální vytopy (spalovna štěpky), technologie na zpracování textilního odpadu, výchovu, vzdělání a osvětu pro oblast životního prostředí.

Specifický cíl 4.2.: Klimatické změny

Opatření 4.2.1. Protipovodňová opatření a zvýšení retenční schopnosti krajiny

Rozvojová potřeba: H. Ochrana kvality životního prostředí a adaptace na změnu klimatu

Opatření se zaměřuje na investice do vsakovacích a retenčních zařízení, investice na zabránění a likvidaci eroze půdy, zpracování studií a analýz protipovodňových opatření, nákup technologií k zajištění bezpečnosti při záplavách aj. (resilientní kontejnery, atd.).

Opatření 4.2.2. Adaptační opatření

Rozvojová potřeba: H. Ochrana kvality životního prostředí a adaptace na změnu klimatu

Opatření se zaměřuje na efektivní hospodaření s vodou, zadržování vody v krajině, aktivity směřující proti suchu, rozvoj modrozelené infrastruktury, na výsadbu zeleně, zavlažování a využívání dešťové vody.

Specifický cíl 4.3.: Ochrana přírody a krajiny

Opatření 4.3.1. Zvýšení kvality infrastruktury a podpora činnosti lesnictví

Rozvojová potřeba: H. Ochrana kvality životního prostředí a adaptace na změnu klimatu

Toto opatření je zaměřené na zvýšení kvality infrastruktury z hlediska investic na pořízení lesnických technologií a techniky pro efektivnost dřevozpracujícího a zpracovatelského průmyslu, včetně investic na vybavení zařízení.

Opatření 4.3.2. Podpora mimoprodukční funkce lesa

Rozvojová potřeba: H. Ochrana kvality životního prostředí a adaptace na změnu klimatu

Opatření je zaměřené na neproduktivní investice v lesích, tj. na ekologické a environmentální využití lesa pro návštěvníky. Projekty budou zaměřené na nákup vybavení a zařízení, drobné investice do mimoprodukční funkce lesa (mobiliář, herní prvky, informační panely, ukazatele, bezpečnostní prvky aj.), na vzdělávací a společenské akce pro mládež i dospělé (využití lesa, chování v lese, vzdělávání aj.), dále pak na značení cyklostezek a naučných stezek v lesích včetně úpravy terénu.

Opatření 4.3.3. Ekologizace činností

Rozvojová potřeba: H. Ochrana kvality životního prostředí a adaptace na změnu klimatu

Opatření zaměřené na podporu energeticky úsporných řešení (zateplení budov, výměny kotlů, ČOV, tepelná čerpadla aj.), inteligentní sítě (SMART grid), komunitní energetiku, snížení negativního dopadu cestovního ruchu na životní prostředí (informační cedule, osvětové aktivity) a snížení emisí z lokálního vytápění.

Tabulka 4 Schéma hierarchie cílů a opatření SCLLD

Strategický cíl	Indikátor strategického cíle	Specifické cíle	Opatření Strategického rámce		
1. Kvalitní a spokojený život v obcích na Jesenicku	Počet aktivit vedoucích ke zvýšení spokojenosti života	1.1 Zvýšit kvalitu a dostupnost vzdělávání	1.1.1. Zkvalitnění infrastruktury vzdělávání		
			1.1.2. Zvyšování kvality vzdělávání a spolupráce		
		1.2. Cestovní ruch a kulturní dědictví	1.2.1. Zkvalitnění služeb, výstavba a rekonstrukce atraktivit cestovního ruchu		
			1.2.2. Uchování kulturního dědictví na venkově		
		1.3. Podpora rozvoje života na venkově	1.3.1. Občanská vybavenost a veřejná prostranství		
			1.3.2. Komunitní život a volnočasové aktivity		
			1.3.3. Zkvalitnění sociální a zdravotní infrastruktury		
		2. Moderní a kvalitní infrastruktura v obcích	Počet aktivit vedoucích ke zvýšení kvality infrastruktury	2.1. Bezpečný život v obcích	2.1.1. Doprava a cyklostezky
					2.1.2. Investice a vybavení všech složek HZS
2.2. Kvalitní technická infrastruktura v obcích	2.2.1. Technická infrastruktura				
	3. Konkurenceschopné Jesenicko s chytrým řízením			3.1. Inovativní prvky a rozvoj podnikání v regionu	3.1.1. Rozvoj podnikání
3.1.2. Zavádění inovativních prvků					
3.1.3. Zemědělství a regionální produkce					
3.2. Spolupráce a strategický rozvoj		3.2.1. Plánování a řízení			
		3.2.2. Spolupráce			
		4. Zelený a chytrý venkov	Počet zrealizovaných projektů	4.1. Snížení produkce odpadů s ohledem na ochranu životního prostředí	4.1.1. Podpora (zkvalitnění) odpadového hospodářství
4.2. Klimatické změny	4.2.1. Protipovodňová opatření a zvýšení retenční schopnosti krajiny				
	4.3. Ochrana přírody a krajiny			4.2.2. Adaptační opatření	
4.3.1. Zvýšení kvality infrastruktury a podpora činnosti lesnictví					
4.3.2. Podpora mimoprodukční funkce lesa					
4.3.3. Ekologizace činností					

Zdroj: vlastní zpracování

3.2 Vazba na Strategii regionálního rozvoje ČR 21+

Tabulka 5 Naplňování SRR ČR 21+ prostřednictvím opatření Strategického rámce SCLLD

Specifický cíl Strategického rámce SCLLD	Opatření Strategického rámce SCLLD	Specifický cíl SRR ČR 21+
1.1. Zvýšit kvalitu a dostupnost vzdělávání	1.1.1. Zkvalitnění infrastruktury vzdělávání	Specifický cíl 3.3.: Zlepšit dostupnost služeb v regionálních centrech i v jejich venkovském zázemí s důrazem na kulturní dědictví, péči o památky a místní specifika a reagovat na problémy spojené se stárnutím a existencí či vznikem sociálně vyloučených lokalit
	1.1.2. Zvyšování kvality vzdělávání a spolupráce	Specifický cíl 3.3.: Zlepšit dostupnost služeb v regionálních centrech i v jejich venkovském zázemí s důrazem na kulturní dědictví, péči o památky a místní specifika a reagovat na problémy spojené se stárnutím a existencí či vznikem sociálně vyloučených lokalit Specifický cíl 5.3.: Zajistit efektivní prevenci sociálního vyloučení a energetické chudoby a podporovat komunitní život v obcích
1.2. Cestovní ruch a kulturní dědictví	1.2.1. Zkvalitnění služeb, výstavba a rekonstrukce atraktivit cestovního ruchu	Specifický cíl 3.1.: Vytvořit vhodné podmínky pro diverzifikaci ekonomické základny regionálních center a jejich venkovského zázemí a využití jejich potenciálu a podpořit propojení podnikatelských subjektů ve vztahu k potřebám trhu práce Specifický cíl 3.3.: Zlepšit dostupnost služeb v regionálních centrech i v jejich venkovském zázemí s důrazem na kulturní dědictví, péči o památky a místní specifika a reagovat na problémy spojené se stárnutím a existencí či vznikem sociálně vyloučených lokalit
	1.2.2. Uchování kulturního dědictví na venkově	Specifický cíl 3.1.: Vytvořit vhodné podmínky pro diverzifikaci ekonomické základny regionálních center a jejich venkovského zázemí a využití jejich potenciálu a podpořit propojení podnikatelských subjektů ve vztahu k potřebám trhu práce Specifický cíl 3.3.: Zlepšit dostupnost služeb v regionálních centrech i v jejich venkovském zázemí s důrazem na kulturní dědictví, péči o památky a místní specifika a reagovat na problémy spojené se stárnutím a existencí či vznikem sociálně vyloučených lokalit
1.3. Podpora rozvoje života na venkově	1.3.1. Občanská vybavenost a veřejná prostranství	Specifický cíl 5.4.: Zajištění dostatečné občanské vybavenosti
	1.3.2. Komunitní život a volnočasové aktivity	Specifický cíl 3.3.: Zlepšit dostupnost služeb v regionálních centrech i v jejich venkovském zázemí s důrazem na kulturní dědictví, péči o památky a místní specifika a reagovat na problémy spojené se stárnutím a existencí či vznikem sociálně vyloučených lokalit Specifický cíl 5.3.: Zajistit efektivní prevenci sociálního vyloučení a energetické chudoby a podporovat komunitní život v obcích

	1.3.3. Zkvalitnění sociální a zdravotní infrastruktury	<p>Specifický cíl 3.3.: Zlepšit dostupnost služeb v regionálních centrech i v jejich venkovském zázemí s důrazem na kulturní dědictví, péči o památky a místní specifika a reagovat na problémy spojené se stárnutím a existencí či vznikem sociálně vyloučených lokalit</p> <p>Specifický cíl 5.3.: Zajistit efektivní prevenci sociálního vyloučení a energetické chudoby a podporovat komunitní život v obcích</p>
2.1. Bezpečný život v obcích	2.1.1. Doprava a cyklostezky	Specifický cíl 3.2.: Zlepšit dopravní dostupnost v rámci regionů
	2.1.2. Investice a vybavení všech složek HZS	Opatření nenaplnuje žádný SC SRR ČR 21+
2.2. Kvalitní technická infrastruktura v obcích	2.2.1. Technická infrastruktura	<p>Specifický cíl 3.1.: Vytvořit vhodné podmínky pro diverzifikaci ekonomické základny regionálních center a jejich venkovského zázemí a využití jejich potenciálu a podpořit propojení podnikatelských subjektů ve vztahu k potřebám trhu práce</p>
3.1. Inovativní prvky a rozvoj podnikání v regionu	3.1.1. Rozvoj podnikání	<p>Specifický cíl 3.1.: Vytvořit vhodné podmínky pro diverzifikaci ekonomické základny regionálních center a jejich venkovského zázemí a využití jejich potenciálu a podpořit propojení podnikatelských subjektů ve vztahu k potřebám trhu práce</p> <p>Specifický cíl 5.1.: Zvýšení diverzifikace ekonomických činností a podpora tvorby lokálních pracovních míst</p> <p>Specifický cíl 5.3.: Zajistit efektivní prevenci sociálního vyloučení a energetické chudoby a podporovat komunitní život v obcích</p>
	3.1.2. Zavádění inovativních prvků	<p>Specifický cíl 3.1.: Vytvořit vhodné podmínky pro diverzifikaci ekonomické základny regionálních center a jejich venkovského zázemí a využití jejich potenciálu a podpořit propojení podnikatelských subjektů ve vztahu k potřebám trhu práce</p> <p>Specifický cíl 5.1.: Zvýšení diverzifikace ekonomických činností a podpora tvorby lokálních pracovních míst</p>
	3.1.3. Zemědělství a regionální produkce	<p>Specifický cíl 3.1.: Vytvořit vhodné podmínky pro diverzifikaci ekonomické základny regionálních center a jejich venkovského zázemí a využití jejich potenciálu a podpořit propojení podnikatelských subjektů ve vztahu k potřebám trhu práce</p> <p>Specifický cíl 3.4.: Pečovat o prostředí obce a stabilizovat dlouhodobé využívání krajiny a zamezit její degradaci</p> <p>Specifický cíl 5.1.: Zvýšení diverzifikace ekonomických činností a podpora tvorby lokálních pracovních míst</p>
3.2. Spolupráce a strategický rozvoj	3.2.1. Plánování a řízení	<p>Specifický cíl 6.1.: Posilovat koordinaci strategického a územního plánování</p> <p>Specifický cíl 6.3.: Zohledňovat územní dimenzi v rámci sektorových politik a rozvíjet SMART řešení</p>

	3.2.2. Spolupráce	Specifický cíl 6.2.: Rozvíjet strategické plánování na bázi funkčních regionů a posilovat spolupráci aktérů v území
4.1. Snížení produkce odpadů s ohledem na ochranu životního prostředí	4.1.1. Podpora (zkvalitnění) odpadového hospodářství	Opatření nenaplňuje žádný SC SRR ČR 21+
4.2. Klimatické změny	4.2.1. Protipovodňová opatření a zvýšení retenční schopnosti krajiny	Specifický cíl 3.4.: Pečovat o prostředí obce a stabilizovat dlouhodobé využívání krajiny a zamezit její degradaci
	4.2.2. Adaptační opatření	Specifický cíl 3.4.: Pečovat o prostředí obce a stabilizovat dlouhodobé využívání krajiny a zamezit její degradaci
4.3. Ochrana přírody a krajiny	4.3.1. Zvýšení kvality infrastruktury a podpora činnosti lesnictví	Specifický cíl 3.4.: Pečovat o prostředí obce a stabilizovat dlouhodobé využívání krajiny a zamezit její degradaci
	4.3.2. Podpora mimoprodukční funkce lesa	Specifický cíl 3.4.: Pečovat o prostředí obce a stabilizovat dlouhodobé využívání krajiny a zamezit její degradaci
	4.3.3. Ekologizace činností	Specifický cíl 3.4.: Pečovat o prostředí obce a stabilizovat dlouhodobé využívání krajiny a zamezit její degradaci

Zdroj: vlastní zpracování, SRR ČR 21+

3.3 Popis integrovaných rysů strategie

Tabulka 6 Matice integrovaných rysů SCLLD MAS Vincenze Priessnitze pro Jesenicko, o.p.s. 21+

Opatření Strategického rámce	1.1.1.	1.1.2.	1.2.1.	1.2.2.	1.3.1.	1.3.2.	1.3.3.	2.1.1.	2.1.2.	2.2.1.	3.1.1.	3.1.2.	3.1.3.	3.2.1.	3.2.2.	4.1.1.	4.2.1.	4.2.2.	4.3.1.	4.3.2.	4.3.3.	
1.1.1.	X																					
1.1.2.	2	X																				
1.2.1.	0	0	X																			
1.2.2.	0	0	3	X																		
1.3.1.	3	0	3	3	X																	
1.3.2.	2	2	3	3	3	X																
1.3.3.	0	0	0	0	1	0	X															
2.1.1.	0	0	1	0	1	0	0	X														
2.1.2.	0	0	0	0	0	0	0	0	X													
2.2.1.	0	0	0	0	0	0	0	0	0	X												
3.1.1.	0	0	2	1	0	1	0	2	0	2	X											
3.1.2.	0	0	0	0	0	0	0	0	0	2	3	X										
3.1.3.	0	0	0	0	0	0	0	0	0	1	2	2	X									
3.2.1.	0	0	0	0	0	0	0	1	0	2	0	0	0	X								
3.2.2.	0	0	0	0	0	0	0	0	0	2	2	1	0	2	X							
4.1.1.	0	0	0	0	0	0	0	0	0	1	0	2	0	0	0	X						
4.2.1.	0	0	0	0	0	0	0	0	2	0	0	0	1	0	1	0	X					
4.2.2.	0	0	0	0	0	0	0	0	0	1	0	1	0	1	0	2	X					
4.3.1.	0	0	0	0	0	0	0	0	0	1	0	0	0	0	0	0	0	X				
4.3.2.	0	0	1	0	0	1	0	0	0	0	0	0	0	1	0	0	0	0	X			
4.3.3.	0	0	0	0	0	0	0	0	0	2	0	0	0	1	1	0	0	0	0	0	X	

Zdroj: vlatní zpracování

Pozn.: 0 = žádná vazba mezi opatřeními, 1 = slabá vazba, 2 = středně silná vazba, 3 = silná vazba

Opatření 1.1.1. má středně silnou vazbu na opatření 1.1.2, která spolu věcně souvisí. V případě vybudování kvalitního zázemí v rámci vzdělávání, dojde také ke zvýšení kvality vzdělávání a případné spolupráce škol a neformálního vzdělávání (sdílení prostor, vybavení apod.), ale také středně silnou vazbu na opatření 1.3.2 Komunitní život a volnočasové aktivity, kdy je možné využívat prostory školních zařízení k pořádání společenských i sportovních akcí, či je využít i pro spolkovou činnost. Dále pak má silnou vazbu na 1.3.1., kdy dojde ke zlepšení občanské vybavenosti v případě investic.

Opatření 1.1.2. má středně silnou vazbu na opatření 1.3.2 Komunitní život a volnočasové aktivity, například v oblasti celoživotního vzdělávání nebo v rámci neformálního vzdělávání.

Opatření 1.2.1. má silnou vazbu na opatření 1.2.2., kdy investice do kulturních atraktivit povede k rozvoji či uchování kulturního dědictví, na opatření 1.3.1. a 1.3.2. současně dojde i k rozvoji občanské vybavenosti, například v rámci cyklostezek, turistických tras a dalších aktivit, které mohou využívat i místní obyvatelé i v rámci svého volného času nebo může sloužit jako infrastruktura pro spolkový a komunitní život v obcích na venkově. Středně silnou vazbu má na opatření 3.1.1 Rozvoj podnikání – turistická infrastruktura je úzce spjatá s podnikatelským sektorem (provozovatelé, ubytovatelé atd.).

Slabou vazbu má opatření 2.1.1 v případě vybudování cyklostezek dojde k zvýšení bezpečnosti v obci a rozvoji dopravní infrastruktury, dále pak na opatření 4.3.2. při budování stezek.

Opatření 1.2.2. má silnou vazbu na opatření 1.3.1. a 1.3.2. současně dojde i k rozvoji občanské vybavenosti (muzea, zahrady aj.) které mohou využívat i místní obyvatelé i v rámci svého volného času nebo může sloužit jako infrastruktura pro spolkový a komunitní život v obcích na venkově. Slabou vazbu má opatření 3.1.1 Rozvoj podnikání – v rámci muzeí, kulturních aktivit z hlediska provozování.

Opatření 1.3.1. má silnou vazbu na opatření 1.3.2. v rámci investic např. do veřejného prostranství, bytů atd. – místní obyvatelé, komunitní život. A slabou vazbu na opatření 1.3.3. v případě realizace bytů dojde ke zlepšení nabídky pro sociálně slabé, kamerový systém napomůže eliminovat kriminalitu v sociálně vyloučených oblastech apod., dále pak na opatření 2.1.1. – informační tabule, stojany na kola aj., mohou sloužit i v rámci cyklodopravy.

Opatření 1.3.2. má slabou vazbu na opatření 3.1.1. a to v oblasti kulturně kreativního odvětví a na opatření 4.3.2. v rámci investic do lesních naučných stezek apod.

Opatření 2.1.1. má středně silnou vazbu na 3.1.1. Rozvoj podnikání – zlepšení dopravní infrastruktury a tím i dostupnost. Dále pak slabou vazbu na 3.2.1 v rámci strategického plánování propojení cyklostezek.

Opatření 2.1.2. má středně silnou vazbu na opatření 4.2.1, kdy záchranné složky využívají pořízené techniky při povodních a odstraňování následných škod.

Opatření 2.2.1. má středně silnou vazbu na opatření 3.1.1., 3.1.2., 3.2.1., 3.2.2. a to v oblasti rozvoje vysokorychlostní internetu či u firem v rámci vybudování kanalizace, ČOV atd. Slabou vazbu má na 3.1.3. v zemědělském sektoru – internet, technická infrastruktura.

Opatření 3.1.1. má silnou vazbu na 3.1.2. – inovativní prvky vedou k podpoře podnikání. Střední vazbu na opatření 3.1.3 - podpora podnikání má vazbu i na zemědělský sektor, a na opatření 3.2.2. spolupráce mezi podnikateli či ostatními sektory i MAS. Slabou vazbu má na opatření 4.1.1., 4.2.2. a 4.3.1. kdy v rámci investic podnikatelských subjektů může docházet ekologizaci či snížení odpadů.

Opatření 3.1.2. má středně silnou vazbu na opatření 3.1.3 – inovativní prvky se projevují i v zemědělské sféře. Dále pak slabou vazbu na 3.2.2. – vznik inovačních center, spolupráce subjektů, vznik partnerství apod.

Opatření 3.1.3. má středně silnou vazbu na opatření 4.1.1 v rámci snižování odpadů při ekologickém zemědělství, snižování emisí apod. A slabou vazbu na 4.2.1. – využití techniky při povodních a na opatření 4.2.2. v rámci hospodaření s vodou (zadržování vody v krajině).

Opatření 3.2.1. má středně silnou vazbu na 3.2.2. – spolupráce subjektů na společném rozvoji regionu.

Opatření 3.2.2. má slabou vazbu na opatření 4.2.2., 4.2.1., 4.3.2. a 4.3.3. v rámci meziobecní spolupráce napříč tématy a oblastmi, které mají vazbu na více obcí (odpady, povodňová opatření apod.

Opatření 4.1.1. má slabou vazbu 4.3.3. v rámci snížení odpadů z cestovního ruchu.

Opatření 4.2.1. má středně silnou vazbu na opatření 4.2.2. – z hlediska věcného, finančního i časového – protipovodňová opatření se i efektivněji hospodaření s vodou.

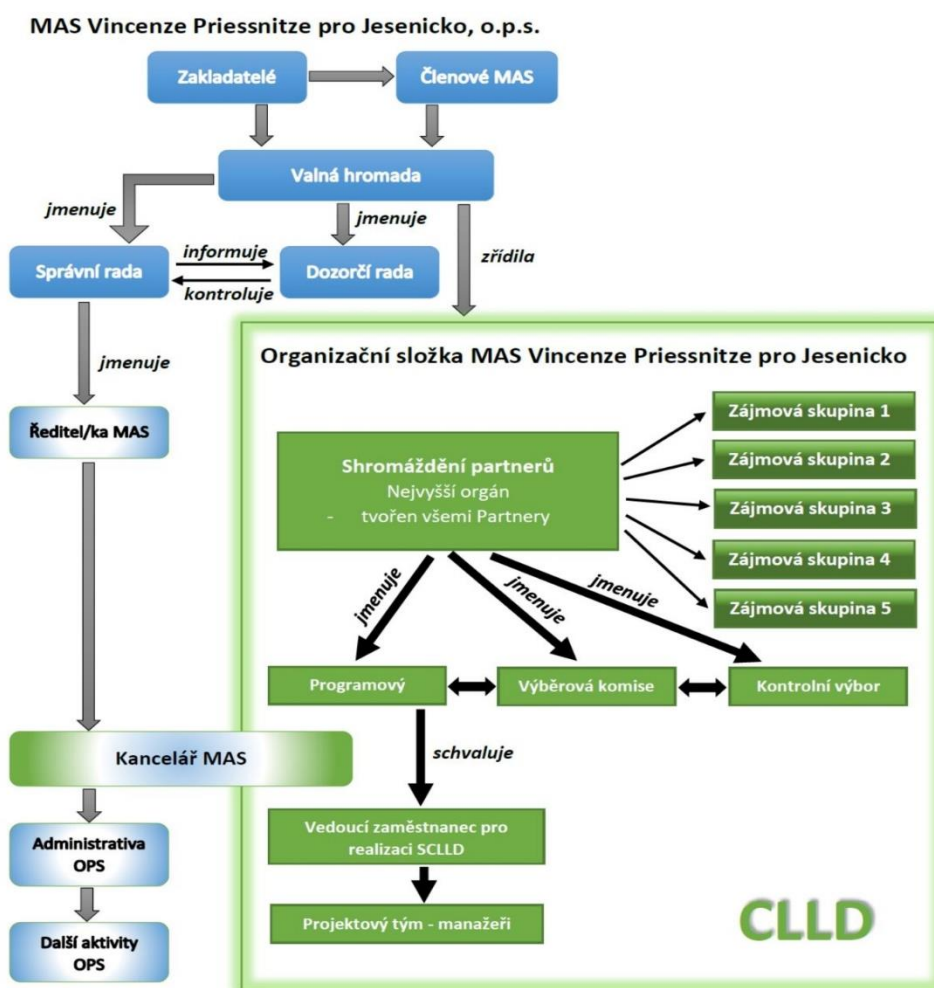
4 IMPLEMENTAČNÍ ČÁST

4.1. Popis řízení včetně řídicí a realizační struktury MAS

MAS Vincenze Priessnitze pro Jesenicko, o.p.s. je obecně prospěšnou společností, která byla založena za účelem poskytování obecně prospěšných služeb, jejichž cílem je rozvoj regionu Jesenicko metodou LEADER. Zakládajícími členy jsou Sdružení měst a obcí Jesenicka (veřejný sektor), Okresní hospodářská komora Jeseník (neziskový sektor) a Priessnitzovy léčebné lázně a.s. (podnikatelský sektor). Struktura managementu MAS Vincenze Priessnitze pro Jesenicko, o.p.s. zahrnuje Valnou hromadu MAS, jakožto nejvyšší orgán obecně prospěšné společnosti, který se skládá se zakladatelů a členů MAS. Pod Valnou hromadu spadá Správní a Dozorčí rada MAS, jejíž členové jsou voleni nejvyšším orgánem, jejich kompetence a pravomoci jsou uvedeny ve [Statutu](#).

MAS Vincenze Priessnitze pro Jesenicko, o.p.s. dne 10. 12. 2014 založila Organizační složku MAS Vincenze Priessnitze pro Jesenicko. MAS má v souladu s podmínkami pro standardizaci MAS uvedenými v MPIN ustaveny tzv. povinné orgány, jejichž činnost a pravomoci jsou podrobně uvedeny ve [Stanovách Organizační složky MAS](#). Organizační složka MAS Vincenze Priessnitze pro Jesenicko je otevřené místní partnerství, které vzniklo podpisem partnerské smlouvy mezi Partnerem a Organizační složkou za účelem implementace SCLLD. Partneri Organizační složky MAS tvoří nejvyšší orgán pro realizaci komunitně vedeného místního rozvoje území MAS, a to Shromáždění partnerů.

Obrázek 2 Organizační struktura MAS Vincenze Priessnitze pro Jesenicko, o.p.s.



Zdroj: MAS Vincenze Priessnitze pro Jesenicko, o.p.s.

Povinné orgány Organizační složky MAS:

- Shromáždění partnerů – nejvyšší orgán MAS
- Programový výbor – rozhodovací orgán MAS
- Výběrová komise – výběrový orgán MAS
- Kontrolní výbor – kontrolní orgán MAS

Způsoby jednání jednotlivých povinných orgánů MAS jsou upraveny příslušnými jednacími řády, které jsou zveřejněny na [webových stránkách MAS](#). Partneři Organizační složky MAS se v rámci přihlášek do místního partnerství si zvolí jednu z definovaných zájmových skupin v rámci dokumentu „Zařazení Partnera do zájmové skupiny Organizační složky MAS Vincenze Priessnitze pro Jesenicko“. Partneři tvoří zájmové skupiny, které jsou cíleně zaměřené na určitou problematiku SCLLD. Příslušnost k dané zájmové skupině si definuje Partner MAS dle své převažující činnosti.

Zájmové skupiny MAS:

- Místní samospráva a rozvoj regionu
- Cestovní ruch a služby, propagace regionu a kulturní dědictví
- Zemědělství, lesnictví, rybolov a životní prostředí
- Vzdělávání, komunitní život, volnočasové aktivity a sociální oblast
- Podnikatelé, řemeslníci, živnostníci, regionální producenti a ostatní služby

Kancelář MAS

Kancelář MAS Vincenze Priessnitze pro Jesenicko představuje management rozvoje území. Kancelář MAS je vedena ředitelkou, která současně vykonává funkci vedoucího pracovníka pro realizaci SCLLD. Ředitel MAS je jmenován Správní radou, na základě jmenovací listiny, je současně statutárním zástupcem. Vedoucí pracovník pro realizaci SCLLD je schválen rozhodovacím orgánem MAS, tj. Programovým výborem a svou činnost vykonává na základě pracovněprávního vztahu. Úkolem vedoucího pracovníka pro realizaci SCLLD je koordinovat proces realizace strategie komunitně vedeným místním rozvojem. Zajišťuje řízení z hlediska organizačních mechanismů a koordinaci financování. Řediteli/vedoucímu zaměstnanci SCLLD jsou podřízeni všichni zaměstnanci kanceláře MAS – manažeři projektového týmu pro SCLLD. Všichni manažeři projektového týmu pro SCLLD a zaměstnanci MAS mají jasně definované činnosti, povinnosti a odpovědnost z nich vyplývající v rámci pracovních smluv či jiných dokumentů. Účetní agendu pro MAS zpracovává externí účetní formou služby. MAS vede oddělenou účetní agendu v rámci své činnosti. Kontakty na pracovníky a statutárního zástupce MAS jsou zveřejněny na [webu MAS](#).

4.2. Popis animačních aktivit

Animační aktivity představují zejména činnosti MAS v rámci komunitně vedeného místního rozvoje mimo administraci projektů konečných žadatelů/příjemců, jako například pořádání školení, seminářů, konferencí, exkurzí, workshopů, vytváření a distribuce propagačních a informačních materiálů či předmětů, konzultace apod. Animační aktivity MAS jsou nezbytné k naplňování SCLLD na území MAS Vincenze Priessnitze pro Jesenicko, jejichž cílem je posilovat absorpční kapacitu místních aktérů. Cílem MAS Vincenze Priessnitze pro Jesenicko je podporovat a podněcovat spolupráci aktéru, důraz je kladen také na využívání příkladů dobré praxe pro animaci rozvoje území Jesenicka. Animační aktivity vedou k zajištění propagace SCLLD a činnosti MAS, informování žadatelů o způsobu čerpání finančních prostředků prostřednictvím MAS, koordinaci aktivit místních aktérů směřujících k naplňování SCLLD,

podpory žadatelů a příjemců k rozvíjení projektových záměrů. Určité animační aktivity budou mít přímou vazbu na vyhlášení výzev CLLD. Aktivity informovanosti partnerů a místních aktérů MAS aplikuje prostřednictvím řady komunikačních nástrojů. Základním animačním nástrojem jsou komunitní veřejná jednání zaměřená na rozvoj regionů a využití krajských, národních či evropských dotačních prostředků.

Animační aktivity v rámci výzev MAS:

- realizace seminářů k připravovaným výzvám pro žadatele a příjemce,
- individuální konzultace.

Komunitní jednání, semináře, exkurze atd.:

- realizace a prezentace na seminářích, konferencích či workshopech,
- organizace vlastních kulturních, vzdělávacích, sportovních a společenských akcí,
- prezentace na regionálních, nadregionálních akcích (Jesenické dožínky atd.),
- šíření podvědomí o chytrých řešeních na území MAS (SMART nástroje, inovace)
- organizace exkurzí za příklady dobré praxe (národní i mezinárodní),
- koordinace aktivit místních aktérů směřující k naplňování SCLLD.

Propagace formou tištěných materiálů, webu atd.:

- propagace v obecních zpravodajích
- webové stránky MAS www.masjesenicko.cz,
- facebookové stránky MAS <https://www.facebook.com/masjesenicko/?ref=hl>,
- propagace formou pořádání Snídaní starostů,
- propagace prostřednictvím regionálních médií,
- výroční zprávy MAS Vincenze Priessnitze pro Jesenicko, o.p.s. a Organizační složky MAS,
- e-mailing (databáze kontaktů na partnery, místní aktéry).

Animace školských zařízení v OP VVV:

Činnosti v rámci OP VVV spočívá v podpoře regionálního školství při implementaci OP VVV, sběr informací, projektových záměrů a jiných podmětů od místních škol (základních i mateřských), předávání informací Řídicích orgánů – tvorba šablon, animační činnosti, podněcování zapojení místních aktérů do OP VVV, metodická pomoc pro školy z výběrem vhodných šablon, zaškolení realizátorů (systém MS2014+, příručka pro žadatele a příjemce), průběžná konzultace v průběhu realizace, monitoring hladkého průběhu realizace (povinná publicita, naplňování aktivit, harmonogramu, rozpočtu aj.), konzultace a pomoci při zpracování monitorovacích zpráv, vypořádání připomínek k MZ od Řídicího orgánu, průběžná proškolení atd.

4.3. Popis monitoringu a evaluace strategie

MAS Vincenze Priessnitze pro Jesenicko bude provádět monitorovací a evaluační činnosti v souladu s metodickým pokynem pro využití integrovaných nástrojů a regionálních akčních plánů v programovém období 2021–2027 a v souladu s doplňujícími metodickými instrukcemi Ministerstva pro místní rozvoj, odboru regionální politiky.

Pro sledování a vyhodnocování plnění jednotlivých opatření/fiche Akčního plánu budou ze strany jednotlivých ŘO stanoveny povinné indikátory z NČI. Hodnoty těchto indikátorů budou sledovány v monitorovacím systému.

Monitoring a evaluaci bude zajišťovat kontrolní orgán (Kontrolní výbor) MAS a manažeři projektového týmu MAS, kteří zpracovávají a připravují veškeré podklady k dané problematice. Monitorovány budou i jednotlivé projekty v rámci implementace SCLLD i udržitelnosti. Cílem monitoringu a evaluace je zvýšení efektivity a kvality rozvoje území MAS. V rámci monitoringu bude docházet ke sběru dat o všech relevantních skutečnostech souvisejících s procesem naplňování a výsledky realizace SCLLD. MAS bude zajišťovat relevantní informace z hlediska obsahového, finančního i procesního. Pro adekvátní nastavení monitoringu je nezbytná vazba na cíle a měřitelné ukazatele a vytvoření odpovídajícího systému sledování a průběžného záznamu sledovaných informací. Výsledky vycházející ze zprávy budou zohledněny v dalším postupu realizace SCLLD, budou složít jako podklad pro případnou aktualizaci Akčního plánu SCLLD (Programových rámců).

4.3.1 Indikátory na úrovni strategických cílů Strategického rámce SCLLD

Vyhodnocení průběhu a výsledku realizace SCLLD bude probíhat prostřednictvím sledování naplňování indikátorů. Hodnoty indikátorů u jednotlivých strategických cílů jsou stanoveny na základě absorpční kapacity území MAS.

Tabulka 7 Indikátory na úrovni strategických cílů SCLLD

Strategický cíl	Indikátor	Měrná jednotka	Výchozí hodnota (01. 01. 2021)	Cílová hodnota (31. 12. 2027)
Kvalitní a spokojený život v obcích na Jesenicku	Počet aktivit vedoucích ke zvýšení spokojenosti života	počet	0	20
Moderní a kvalitní infrastruktura v obcích	Počet aktivit vedoucích ke zvýšení kvality infrastruktury	počet	0	7
Konkurenceschopné Jesenicko s chytrým řízením	Počet aktivit vedoucích ke zvýšení konkurenceschopnosti regionu	počet	0	5
	Počet podpořených podnikatelů/podniků	počet	0	35
	Počet podpořených začínajících podnikatelů	počet	0	3
Zelený a chytrý venkov	Počet zrealizovaných projektů	počet	0	10

Zdroj: vlastní zpracování

5 Povinná příloha – ČESTNÉ PROHLÁŠENÍ

Čestně prohlašuji, že údaje a informace uvedené v žádosti o podporu strategie Komunitně vedeného místního rozvoje pro období 2021–2027 (Koncepční část) jsou pravdivé. Rovněž čestně prohlašuji, že údaje uvedené v žádosti o podporu strategie Komunitně vedeného místního rozvoje pro období 2021–2027 (Koncepční část) jsou shodné s údaji poskytnutými v rámci procesu kontroly dodržování standardů MAS.

V Jeseníku dne 30.7.2021

.....
Statutární zástupce MAS Vincenze Priessnitze pro Jesenícko, o.p.s.

Mgr. Vendula Poláchová



EVROPSKÁ UNIE
Evropský fond pro regionální rozvoj
Integrovaný regionální operační program



MINISTERSTVO
PRO MÍSTNÍ
ROZVOJ ČR