



C2 Výsadba dřevin



EVROPSKÁ UNIE

Evropský fond pro regionální rozvoj
Operační program Životní prostředí



Seminář pro žadatele OPŽP



12. červenec 2018

Příprava žádosti o podporu

Problém → Projektový záměr

1. CO CHCEME A MŮŽEME ZMĚNIT?

- CÍLE A CÍLOVÉ SKUPINY

2. JAK TOHO CHCEME DOSÁHNOUT?

- AKTIVITY

3. JAK OVĚŘÍME, ŽE JSME BYLI ÚSPĚŠNÍ?

- INDIKÁTORY



Nadřazená výzva

- = výzva vyhlášená Řídícím orgánem (stránky OP ŽP)
- Prioritní osa č. 4
- **Výzva č. 88**
- závazná jsou Pravidla pro žadatele a příjemce podpory z OPŽP 2014 – 2020 a Specifické dokumenty výzvy
- http://www.opzp.cz/dokumenty/download/575-1-88_V_4.3_pro%20MAS_zmena_final.pdf



C2 Výsadba dřevin

Datum a čas vyhlášení výzvy MAS: **13.6.18 12:00**

Datum a čas ukončení příjmu žádostí o podporu v
MS2014+: **3.10.2018 12:00**

Datum realizace projektu: **do 31. 12. 2023**

Forma podpory: **financování ex- post**



Finanční podpora

- Celková částka dotace z Evropského fondu pro výsadbu dřevin pro výzvu C2 je **2 688 600,- Kč bez DPH**
- Míra podpory z Evropského fondu pro výsadbu dřevin pro projekt je **85%**
- Min. výše celkových způsobilých výdajů 100 000,- Kč bez DPH.
- Max. výše celkových způsobilých výdajů na 1 projekt 3 092 040,- Kč bez DPH.



Oprávnění žadatelé

- Kraje, Obce, Dobrovolné svazky obcí
- Organizační složky státu (s výjimkou pozemkových úřadů a AOPK ČR)
- Státní podniky, Státní organizace
- Veřejné výzkumné instituce, Veřejnoprávní instituce, Příspěvkové organizace
- Vysoké školy, školy a školská zařízení
- Nestátní neziskové organizace (obecně prospěšné společnosti, nadace, nadační fondy, ústavy, spolky)
- Círky a náboženské společnosti a jejich svazy
- Podnikatelské subjekty, Obchodní společnosti a družstva
- Fyzické osoby podnikající

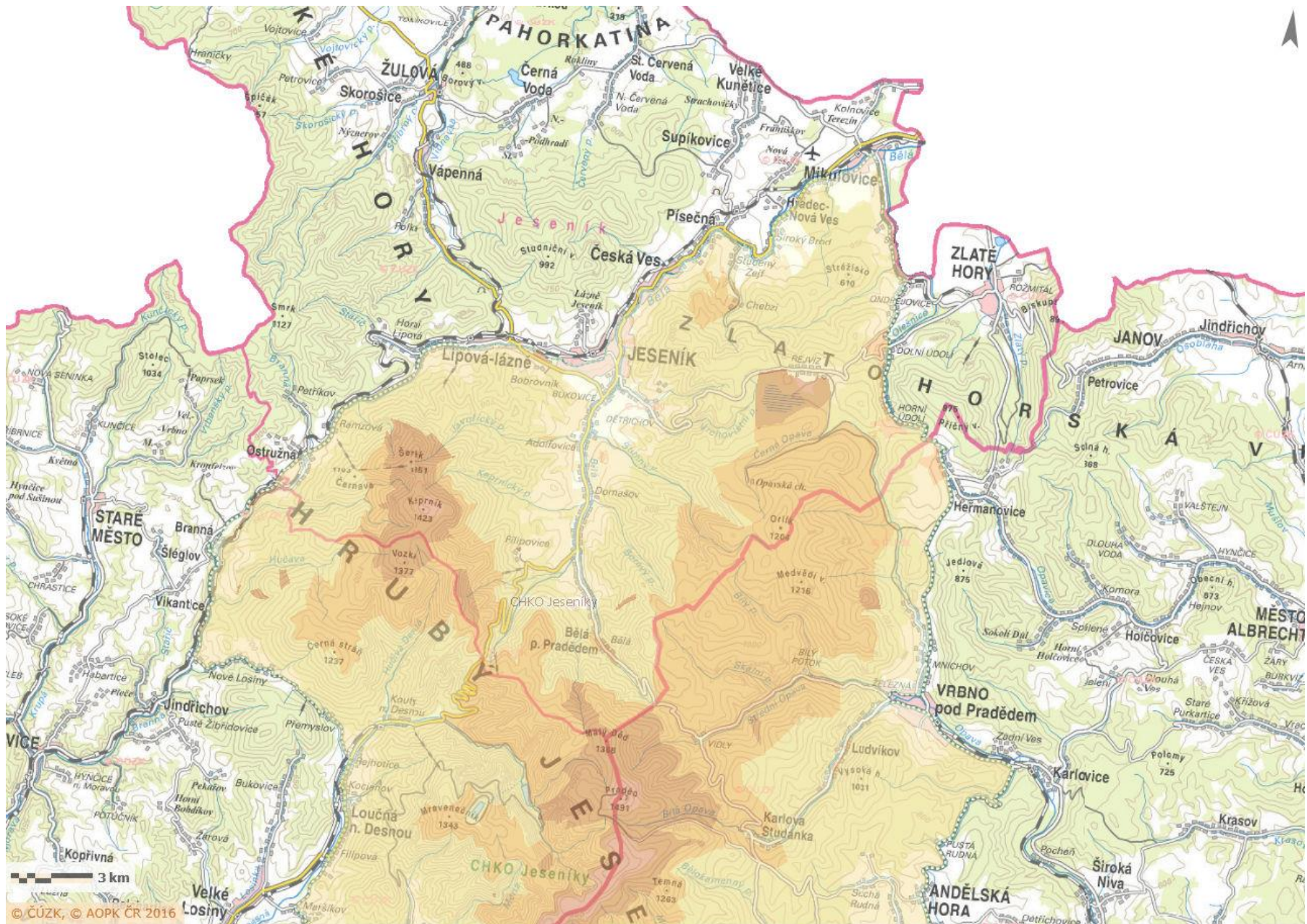


Místo realizace

Územní působnost MAS Vincenze Priessnitze pro Jesenicko, o.p.s. na území **CHKO Jeseníky**.

- jedná se o katastrální území obcí: **Bělá pod Pradědem, Ostružná, Lipová-lázně, Jeseník, Česká Ves, Písečná, Mikulovice, Zlaté Hory**
- podpora je žadateli poskytnuta v případě, že je vlastníkem předmětu podpory: pokud to nevyklučuje charakter projektu (např. výsadba či revitalizace zeleně aj.), postačí, je-li žadatel nájemcem předmětu podpory, má-li s vlastníkem uzavřenou smlouvu o umožnění realizace projektu a následné péče
- neinvestiční a současně nestavební práce je možné realizovat na pozemcích nezpůsobilých žadatelů





Hl. cíl projektu

Opatření 4.3.2. Posílit přirozené funkce krajiny

Cílem je zvýšit ekologickou stabilitu krajiny a obnovit vodní režim krajiny.

- Hl. cíl - výsadba dřevin na nelesní půdě v rámci biocenter a biokoridorů ÚSES nebo jejich částí, realizaci interakčních prvků podporujících ÚSES nebo liniové a skupinové výsadby dřevin (stromořadí, aleje, větrolamy) a výsadby posilující ekologicko-stabilizační funkce významných krajinných prvků



Podporované opatření = přímé realizační výdaje

- kácení nevhodných náletových dřevin (max. do 10 cm prům. kmene) a následné zajištění proti zmlazení a či opětovnému rozšíření
- výsadba dřevin a dokončovací péče nejdéle po dobu 3 let od ukončení realizace výsadeb na nelesní půdě
- ochrana a ošetření vysázených stromů
- osvěta, letáky, webovky, aplikace
- povinná publicita (aplikace Generátor povinné publicity)
- výdaje na projektovou přípravu - BOZP, administrace projektu, příprava ZVZ, studie a analýzy, – **způsobilé max. do výše 6-10 % cel. zp. přímých real. výdajů dle limitů**
- **vedlejší rozpočtové náklady** do 3 % ze způsobilých základních realizačních nákladů (např. geodetické práce, ztížené dopravní podmínky), přičemž tyto položky spolu se základními realizačními náklady tvoří celkové přímé realizační výdaje



Podporované opatření - vysvětlivky

- dokončovací péče = zálivka, výchovný řez, kontrola a odstranění kotvicích prvků, hnojení, kypření, odplevelování, ochrana proti chorobám a škůdcům, ochrana před vlivem mrazu, doplňování mulče. Bližší specifikace těchto úkonů lze nalézt v aktuálním znění standardu Výsadba stromů (vydáno AOPK ČR, www.standardy.nature.cz)
- způsobilé sazenice o velikosti obvodu kmínku 10 -12 cm
- nelesní půda dle Katastru nemovitostí = orná půda, zahrady, ovocné sady, trvalý travní porost, ostatní plocha (výsadba dřevin lze na ostatní ploše realizovat pouze tehdy, umožňuje-li pozemek využití jako zeleň)



Náklady obvyklých opatření MŽP

I. Agregované položky pro plochu nad 1500 m² a liniové prvky o min. délce 100 bm

Pozn. Plochou se rozumí součet dílčích ploch ovlivněných realizovaným opatřením

Založení ÚSES*

Založení ÚSES (biocentra, biokoridory)	Kč/ha	1 800 000,00
--	-------	--------------

* příprava území, terénní úpravy, ohumusení, osivo, založení travního porostu, sazenice, výsadba, povýsadbový řez, použité materiály, následná péče, ochrana, vytýčení, (při zlepšování funkce skladebného prvku (jednotlivých dosadbách) se postupuje podle položky individuální výsadeb, vodní prvky nejsou součástí agregované položky)

Založení nebo obnova vegetačních prvků v krajině (včetně interakčních prvků)*

Remízy, větrolamy (plošná výsadba stromů a keřů)	Kč/ha	1 550 000,00
Travnaté protierozní průlehy a meze s terénními úpravami **	Kč/ha	900 000,00
Travnaté protierozní zasakovací pásy**	Kč/ha	80 000,00
Extenzivní ovocné sady	Kč/ha	370 000,00
Stromořadí neovocných stromů ¹⁾	Kč/100bm	40 000,00
Stromořadí ovocných stromů ²⁾	Kč/100bm	20 000,00

* příprava území, terénní úpravy, vytyčení výsadeb, vykopání jamky, přesun hmot pro účely výsadby, výsadba, sazenice, povýsadbový řez, kotvení, zálivka, materiál pro výsadbu, ohumusování, osivo, založení travního porostu, (kotvení, ochrana proti zvěři, mulč), následná péče, včetně odsedávky (berličky) pro dravce,

** včetně zpevnění svahu a prvků, ohumusování, založení travního porostu, kosení

1) v případě využití doplňkové výsadby keřů možnost navýšení až do 25%

2) v případě využití doplňkové výsadby keřů možnost navýšení až do 50%

Pozn. Položku nelze kombinovat s dalšími agregovanými položkami

Nezpůsobilé výdaje

- kácení stromů nad 10 cm v průměru
- frézování a jiné způsoby likvidace pařezů
- nákup použitého nářadí

- komerční využití dřevin (produkční sady a plantáže)
- asanace a stabilizace násypů, výsadby břehových porostů
- výsadba nařízená rozhodnutím orgánů státní správy
- botanické zahrady a bludiště
- výsadba nepůvodních druhů



Povinné přílohy žádosti

1. **Doklad osvědčující název, sídlo** (pouze příspěvkové org.)
2. Doklad o jmenování či volbě statutárního zástupce žadatele (neplatí pro obce, kraje, státní podniky, veřejné výzkumné instituce...)
3. **Doklad, kterým je určena osoba pověřená jednáním se SFŽP** (plná moc)
4. Aktuální prohlášení o plátcovství DPH
5. **Aktuální výpis z katastru nemovitostí a snímek katastrální**
6. Souhlasné stanovisko zřizovatele
7. **Projektová dokumentace v úrovni pro stavební povolení, případně vyšší stupeň projektové dokumentace včetně položkového rozpočtu**
8. FIDIC P&DB (Žlutá kniha) doložit dokumentaci pro územní rozhodnutí a část zadávací dokumentace



Povinné přílohy žádosti

9. Kumulativní rozpočet projektu

10. Územní rozhodnutí (popř. jiný doklad nahrazující územní rozhodnutí) s vyznačením nabytí právní moci v souladu se zákonem č. 183/2006 Sb., o územním plánování a stavebním řádu (stavební zákon), ve znění pozdějších předpisů

11. Stavební povolení (vodoprávní rozhodnutí), povolení k nakládání s vodami s vyznačením nabytí právní moci – byla-li vydána.

12. Smlouva o smlouvě budoucí nebo kupní smlouva

13. Ocenění pozemku nebo jiné nemovitosti odborně způsobilou osobou dle zákona č. 151/1997 Sb.

14. Čestné prohlášení, ve kterém budou uvedeni skuteční majitelé

15. Zpracovaná CBA



Povinné přílohy žádosti = Projektová dokumentace

- **Projektová dokumentace v úrovni pro stavební povolení, případně vyšší stupeň projektové dokumentace včetně položkového rozpočtu** (originál dokladu) – tj. v takovém stupni přípravy, který umožní posouzení opatření a posouzení možnosti poskytnutí podpory na jeho realizaci, průběžnou a závěrečnou kontrolu z věcného, ekonomického a ekologického hlediska.

Musí obsahovat tyto doklady a vyjádření:

- **Biologické posouzení, Inventarizace dřevin** – popis místa a výčet zvláště chráněných druhů
- **Zdůvodnění potřeb realizace** – popis přínosu
- **Vliv průběhu realizace na biodiverzitu či ekosystémy**
- **Stanovisko příslušného orgánu ochrany přírody** – dokládá soulad s plánem péče o CHKO či NP
- **Návrh péče o výsadbu po dobu její udržitelnosti, Podrobný popis výsadby, Předpokládaný harmonogram prací, Zákres do mapy KN 1:10 000, Zákres dotčených inženýrských sítí**



Indikátory

- povinnost naplnit veškeré indikátory – měří dosažení stanovených cílů
- závazek k naplnění cílové hodnoty k datu ukončení realizace projektu
- udržitelnost je 10 let od provedení poslední platby příjemci ŘO
- vykazování průběžně ve Zprávách o realizaci a Zprávách o udržitelnosti
- **4 65 00** Plocha stanovišť, které jsou podporovány s cílem zlepšit jejich stav zachování
- **4 54 15** Počet lokalit, kde byly posíleny ekosystémové funkce krajiny



Hodnocení projektů

Na MAS probíhá ve dvou krocích:

1. Kontrola formálních náležitostí a přijatelnosti:

- provádí manažeři projektového týmu MAS
- osoby, které poskytují konzultace projektů před a v průběhu výzvy mohou kontrolovat přijaté žádosti
- kritéria formálních náležitostí jsou vždy napravitelná
- kritéria přijatelnosti mohou mít podobu napravitelná, nenapravitelná, nehodnoceno
- hodnocení bude provedeno do 35 pracovních dní od ukončení příjmu žádostí v kolové výzvě



Hodnocení projektů

- posouzení základních věcných požadavků kladených na projekt v příslušné výzvě MAS, Žádosti o podporu a naplnění nezbytných administrativních požadavků
- **pokud jsou kritéria FNaP napravitelná** -> zjištěné nedostatky při kontrole:
- žadatel vyzván **k doložení a opravě nedostatků** konkrétního kritéria interní depeší v systému MS2014+, včetně lhůty pro vypořádání
- lhůta se stanovuje **na 6 pracovních dní** od data doručení požadavku (interní depeše) v systému MS2014+
- celkově je možné žadatele **vyzvat k doplnění / upřesnění maximálně 2x**
- k další fázi hodnocení všech projektů v rámci jedné výzvy je přistoupeno až po uplynutí doby pro přezkum, případně po vyřízení všech žádostí o přezkum



Kritéria přijatelnosti

- 1. Projekt je realizován na území CHKO a zároveň v územní působnosti MAS.
- 2. Projekt realizace ÚSES je v souladu s územním plánem nebo schválenou pozemkovou úpravou. Projektová dokumentace na opatření založení biocenter a biokoridorů ÚSES, musí být zpracována autorizovaným projektantem pro krajinářskou architekturu (autorizace ČKA A.3/A.3.1).
- 3. V rámci realizace budou vysazovány geograficky původní a stanovištně vhodné dřeviny (viz. Příloha č. 5 – Seznam doporučených dřevin) a ovocné dřeviny (nepůvodní druhy lze podpořit pouze v případě obnovy stávajících alejí téhož druhu).
- 4. Projekt obsahuje dostatečné zhodnocení stávajícího stavu území (biodiverzity a ekologické stability).
- 5. Projekt naplňuje cíle podpory a jeho přínosy k naplnění cílů podpory nejsou zanedbatelné
- 6. V projektu je dostatečně zhodnocen vliv průběhu realizace opatření na biodiverzitu a funkce ekosystémů a v případě existence negativních vlivů jsou navržena dostatečná opatření k jejich eliminaci či minimalizaci.
- 7. Projekt je v souladu s programem OPŽP, Programovým dokumentem a Pravidly pro žadatele a příjemce.



Kritéria přijatelnosti

- 8. Projekt není v rozporu se Státním programem ochrany přírody a krajiny ČR, Strategií ochrany biologické rozmanitosti České republiky a Strategickým rámcem udržitelného rozvoje a Státní politikou životního prostředí ČR.
- 9. Projekt není v kolizi s ostatními zájmy chráněnými dle zákona č. 114/1992 Sb., o ochraně přírody a krajiny.
- 10. Pokud se projekt bude realizovat v ZCHÚ (nebo jeho OP) nebo v lokalitě soustavy Natura 2000, není v rozporu s plánem/zásadami péče o ZCHÚ ani se souhrnem doporučených opatření pro lokalitu soustavy Natura 2000.
- 11. Realizace projektu nezpůsobí významný pokles biodiverzity v lokalitě a zároveň nedojde k nevratnému negativnímu ovlivnění nebo zásahu do biotopů zvláště chráněných nebo ohrožených druhů rostlin a živočichů.
- 12. Projekt není v rozporu s územně plánovací dokumentací nebo schválenými pozemkovými úpravami.
- 13. Náklady akce, které přesahují 150 % nákladů obvyklých opatření MŽP, nepřesahují 100 % dle Katalogu cen stavebních prací a jsou odůvodněny zvýšeným zájmem ochrany přírody a krajiny.



Hodnocení projektů

2. Věcné hodnocení:

- věcné hodnocení provádí členové Výběrové komise
- po ukončení každé fáze je žadatel informován prostřednictvím MS2014+ o výsledku v termínech daných příslušnými pravidly jednotlivých řídicích orgánů
- hodnocení bude provedeno **do 15 pracovních dní** ode dne ukončení kontroly přijatelnosti a formálních náležitostí.

Lhůta postupu počítaná vždy od ukončení předchozí fáze je pro kontrolu FNaP 35 PD, VH 15 PD, výběr projektů 15 PD a závěrečné ověření způsobilosti.



Kritéria věcného hodnocení

1. Výše celkových způsobilých realizačních výdajů, ze kterých je stanovena dotace (hranice 1 500 000 Kč) (až 10 bodů)
 2. Lokalizace v území (ptačí oblasti, EVL, NPR, NPP, PP, PR, ÚSES v rámci CHKO (až 20 bodů)
 3. Přínos pro posílení přirozených funkcí krajiny a biologickou rozmanitost (dle vrstev HET) - (preferovány projekty realizované v území s nízkou ekologickou hodnotou (např. velké celky orné půdy, erozně ohrožené pozemky, okolí aglomerací) (až 20 bodů)
- Max. počet bodů: **50**
 - Min. počet bodů, které musí projekt získat: **25**



Přezkum hodnocení FNaP a VH

- proti každému negativnímu výsledku hodnocení (FNaP, VH) je možné podat **jednou** žádost o přezkum
- žádost o přezkum: v systému MS2014+ (v případě komplikací písemně)
- lhůta: podat **do 15 kalendářního dne** ode dne doručení oznámení o výsledku
- žádost vyřizuje **Kontrolní výbor do 30 PD** od doručení žádosti
- výsledek přezkumu: důvodná, částečně důvodná či nedůvodná
- výsledek oznámen žadateli interní depeší nahrán do systému MS2014+



Způsob hodnocení žádosti

- **1. Hodnocením formálních náležitostí a podmínek přijatelnosti:** pro kladné hodnocení je nutnost splnit veškerá stanovená kritéria (viz Příloha 1 Hodnotící kritéria výzev OPŽP)
- **2. Věcným hodnocením:** pro kladné hodnocení je nutnost získat min. 25 bodů z celkových 50 bodů ze všech kritérií (viz Příloha 1 Hodnotící kritéria výzev OPŽP)
- **3. Výběrem projektů:** v případě vyšší alokace projektů, které splnily podmínky obou výše zmíněných hodnocení, než je celková alokace výzvy, jsou takové projekty zařazeny na seznam tzv. náhradních projektů.
- Závěrečné ověřené způsobilosti projektů provádí AOPK
- Základním dokumentem pro postupy hodnocení je *Směrnice č. 1/2017 - INTERNÍ POSTUPY OPŽP MAS Vincenze Priessnitz pro Jesenicko*



Veřejné zakázky

- **1. Méně než 400/500 tis. Kč bez DPH –** Neprovádí se VŘ (pouze průzkum trhu)
- **2. Od 400/500 tis. Kč bez DPH do 2/6 mil. Kč bez DPH –** Veřejné zakázky malého rozsahu - provádí se VŘ – **uzavřená výzva**
- **3. Od 2/6 mil. Kč bez DPH –** Provádí se VŘ (dle zákona č. 137/2006 Sb.) – **otevřená výzva**



Na závěr

- **1.** Všechny parametry a indikátory, ke kterým se žadatel zavázal v projektu musí dodržet.
- **2.** Pokud nemají úřední dokumenty předkládané v rámci žádosti stanovenou platnost, nesmí být ke dni podání žádosti starší než 2 roky (vyjma projektové dokumentace). Povolení ke kácení a výjimky dle zákona č. 114/1992 Sb. mohou být staršího data v případě, že plně korespondují s obsahem projektu. Všechny dokumenty předkládané ve formě originálu musí být elektronicky podepsány osobou, která daný dokument zpracovala/vydala. Dokumenty předkládané k žádosti musí být právně perfektní ke dni ukončení výzvy.
- **3.** Všechny faktury nutno platit bezhotovostně a z účtu vlastněného žadatelem.
- **4.** V případě jakýchkoliv změn v projektu nutno hlásit na MAS.
- **5.** Za plnění podmínek stanovených pravidly zodpovídá výhradně žadatel/příjemce dotace a je povinen sledovat aktualizace dokumentace a řídit se věcně způsobilou dokumentací.

Kontaktní osoba pro konzultace:

Mgr. Hana Hošková, hoskova@masjesenicko.cz, 730 511 866, www.masjesenicko.cz



EVROPSKÁ UNIE
Evropský fond pro regionální rozvoj
Integrovaný regionální operační program



MINISTERSTVO
PRO MÍSTNÍ
ROZVOJ ČR

DĚKUJI ZA POZORNOST

Mgr. Hana Hošková
MAS Vincenze Priessnitze pro Jesenícko, o.p.s.



EVROPSKÁ UNIE
Evropský fond pro regionální rozvoj
Operační program Životní prostředí

e-mail: hoskova@masjesenicko.cz
tel.: 736 237 883
web: www.masjesenicko.cz