



C1 Likvidace invazivních druhů rostlin



EVROPSKÁ UNIE
Evropský fond pro regionální rozvoj
Operační program Životní prostředí



Seminář pro žadatele OP ŽP

12. červenec 2018

Příprava žádosti o podporu

Problém → Projektový záměr

1. CO CHCEME A MŮŽEME ZMĚNIT?

- CÍLE A CÍLOVÉ SKUPINY

2. JAK TOHO CHCEME DOSÁHNOUT?

- AKTIVITY

3. JAK OVĚŘÍME, ŽE JSME BYLI ÚSPĚŠNÍ?

- INDIKÁTORY



Nadřazená výzva

- = výzva vyhlášená Řídícím orgánem (stránky OP ŽP)
- **Výzva č. 87**
- závazná jsou Pravidla pro žadatele a příjemce podpory z OPŽP 2014 – 2020 a Specifické dokumenty výzvy
- <http://www.opzp.cz/vyzvy/87-vyzva/dokumenty>



C1 Likvidace invazivních druhů rostlin

Datum a čas vyhlášení výzvy MAS: **13.6.18 12:00**

Datum a čas ukončení příjmu žádostí o podporu v
MS2014+: **3.10.18 12:00**

Datum realizace projektu: **do 31.12.2023**

Forma podpory: **financování ex- post**



Finanční podpora

- Celková částka dotace z Evropského fondu pro regionální rozvoj pro výzvu je **1 986 484,- Kč**
- Míra podpory z Evropského fondu pro regionální rozvoj a státního rozpočtu pro projekt je **85%**
- Minimální výše celkových způsobilých výdajů 100 000,- Kč bez DPH.
- Maximální výše celkových způsobilých výdajů 1 projektu je 2 284 450,-Kč bez DPH.



Oprávnění žadatelé

- Kraje, Obce, Dobrovolné svazky obcí
- Organizační složky státu (s výjimkou pozemkových úřadů a AOPK ČR)
- Státní podniky, Státní organizace
- Veřejné výzkumné instituce, Veřejnoprávní instituce, Příspěvkové organizace
- Vysoké školy, školy a školská zařízení
- Nestátní neziskové organizace (obecně prospěšné společnosti, nadace, nadační fondy, ústavy, spolky)
- Círky a náboženské společnosti a jejich svazy
- Podnikatelské subjekty, Obchodní společnosti a družstva
- Fyzické osoby podnikající



Oprávnění žadatelé

- podpora je žadateli poskytnuta v případě, že je vlastníkem předmětu podpory: pokud to nevyklučuje charakter projektu (např. výsadba či revitalizace zeleně aj.), postačí, je-li žadatel nájemcem předmětu podpory, má-li s vlastníkem uzavřenou smlouvu o umožnění realizace projektu a následné péče
- neinvestiční a současně nestavební práce je možné realizovat i na pozemcích nezpůsobilých žadatelů

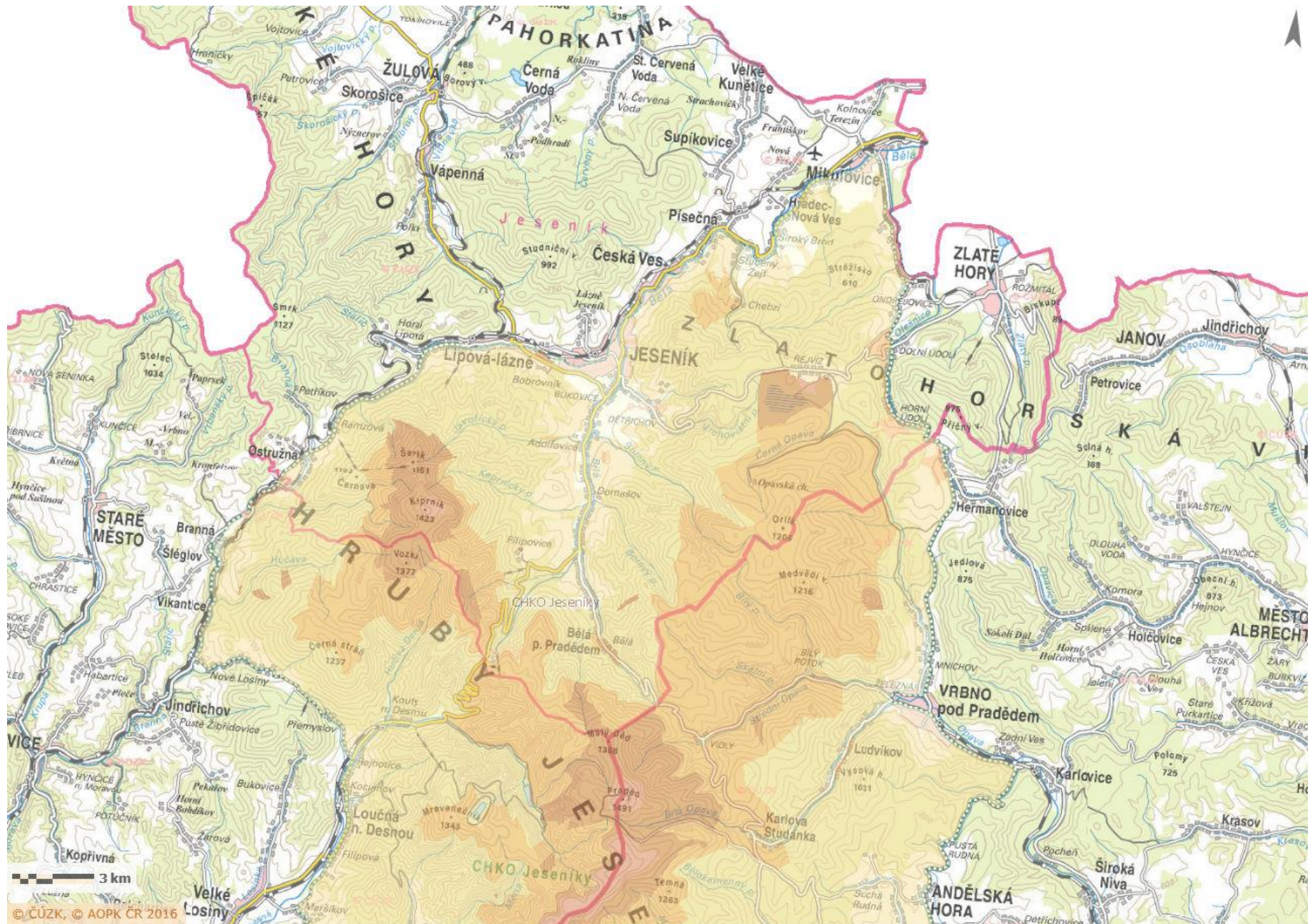


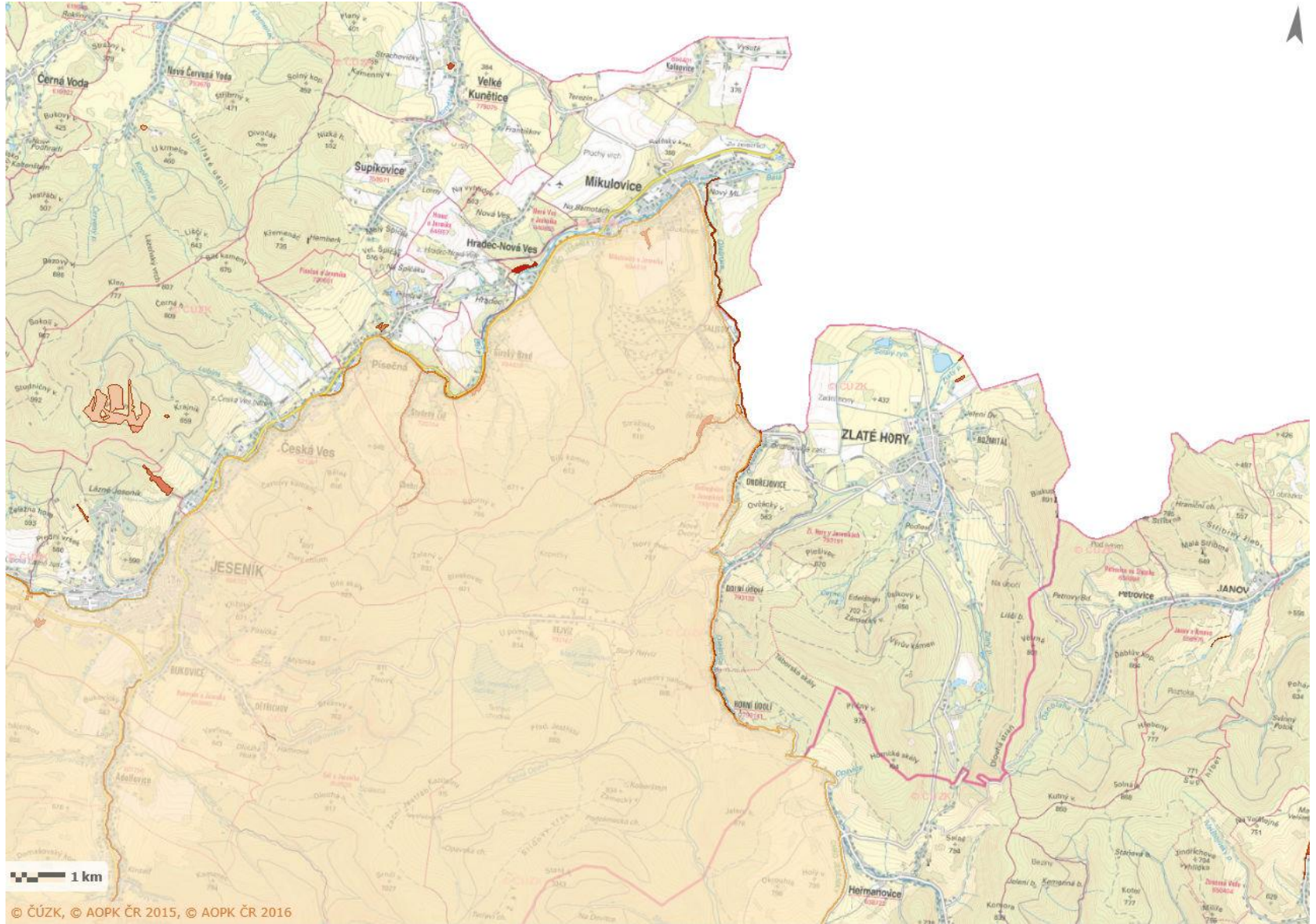
Místo realizace

Územní působnost MAS Vincenze Priessnitze pro Jesenicko, o.p.s. na území **CHKO Jeseníky**.

- Jedná se o katastrální území obcí: **Bělá pod Pradědem, Ostružná, Lipová-lázně, Jeseník, Česká Ves, Písečná, Mikulovice, Zlaté Hory**
- Realizace může u **C1** probíhat i v ploše **povodí proti proudu toku do CHKO vtékajícího** i v území navazující na CHKO Jeseníky.







Hl. cíl projektu

Opatření 4.2.3. Posílit biodiverzitu

Cílem je zastavení úbytku biologické rozmanitosti a degradace ekosystémových služeb

- Hl. cíl - podpora likvidace invazivních druhů rodu křídlatka a bolševník velkolepý na území chráněných krajinných oblastí



Podporované opatření = přímé realizační výdaje

- eradikace, popř. regulace invazních druhů bolševník velkolepý a rodu křídlatka (sečení, výřez, aplikace biocidů apod., bezpečná likvidace biomasy aj.), monitoring a přípravy metodik a koncepčních dokumentů pro omezování invazních druhů
- obnova stanovišť po eradikaci (osev, výsadba autochtonních druhů dřevin) – pouze v odůvodněných případech, kdy je obnova nezbytná pro zamezení znovuuuchycení invazních druhů
- osvěta, informování veřejnosti a dotčených subjektů
- výdaje na projektovou přípravu - (BOZP, administrace projektu, příprava ZVZ, studie a analýzy, včetně mapování a biologického posouzení, ale s povinností vložit údaje do NDOP) – **způsobilé max. do výše 6-10 % cel. zp. přímých real. výdajů dle limitů**
- **vedlejší rozpočtové náklady** do 3 % ze způsobilých základních realizačních nákladů (např. geodetické práce, ztížené dopravní podmínky), přičemž tyto položky spolu se základními realizačními náklady tvoří celkové přímé realizační výdaje



Náklady obvyklých opatření MŽP

Monitoring invazních druhů rostlin*

Zjišťování výskytu invazních druhů	Kč/ha	500,00
------------------------------------	-------	--------

plocha = plocha inventarizace

** Součástí výstupu je zpracování výsledků s přesným záznamem výskytu v NDOP*

Chemická a mechanická likvidace invazních a expanzivních rostlin*

Likvidace invazních/expanzivních rostlin	Kč/ha	40 000,00
--	-------	-----------

**Cena je určena na jeden zásah (plocha, kde dochází k redukci - redukována plocha)*

** přípravek, práce, odnos nářadí/postřikovače, shrabání, zpracování na místě, příprava na odvoz do 30 m, naložení, složení*

**Jednorázová základní částka za likvidaci invazního druhu na jednotlivé ploše do velikosti 100 m² je 500 Kč na zásah. K jednorázové základní částce se připočítává částka na plochu. (t.j 500 Kč na každou jednotlivou plochu - izolovanou vyžadující přejezd mezi plochami)*

Základní sazba + příplatek za ztížené podmínky (součet % max.50 %):

- 1. Přístupnost pozemku: + navýšení až do 20 % (vysoká vegetace, nepřehledný terén, delší vzdálenosti)*
- 2. Vyšší svažítost pozemků: + navýšení až do 20 %*
- 3. Monitoring: + navýšení až do 10% (podle počtu lokalit)*
- 4. První zásah na pozemku: navýšení až do + 20 %*
- 5. Podmáčené a rašelinné pozemky: ZS + navýšení až do 50 %*
- 6. Při rozložení realizace opatření do více zásahů (nutnost opakovaného zásahu na stejné lokalitě) se bude sazba Kč/ha za každý zásah snižovat o 50 % z ceny předchozího zásahu*

Standardy likvidace křídlatky



Na co si dát pozor – volba postupu vždy závisí na lokalitě

- regenerace z malých úlomků odděnků i výhonků
- nezbytné volit chemické metody likvidace a jen podpůrně mechanické zásahy
- aplikace herbicidů na list anebo injektáž do výhonků
- biomasu nejlépe spálit
- plochy po likvidaci zatravnit

Nezpůsobilé výdaje

- výdaje na poradenské služby, kdy poradce nenese skutečnou odpovědnost za provedení samotného úkolu, nýbrž pomáhá těm, kteří tuto odpovědnost mají,
- nákup použitého vybavení,
- daně – DPH (podrobněji viz kapitola B.2.3), přímé daně, daň darovací a dědická, daň z nemovitosti, daň z převodu nemovitostí, silniční daň, clo,
- výdaje na zajištění relevantních stanovisek,
- pronájem pozemku/stavby (kromě pronájmu pozemků pro ukládání sedimentu SC 4.1),
- vyvolané investice, které nejsou spojeny výhradně a přímo s účelem projektu,
- úroky,
- splátky úvěrů,
- vícepráce nad výši způsobilých méněprací,
- správní poplatky (např. notářské poplatky, vklady do katastru, poplatky za vydané stavební povolení, poplatky za vypouštění odpadních vod do vod povrchových),



Nezpůsobilé výdaje

- režijní a provozní výdaje (vyjma výdajů souvisejících s osobními náklady),
- mzdové náklady zaměstnanců, kteří se na realizaci projektu nepodílejí (v případě řídicích pracovníků je třeba posuzovat jejich skutečné zapojení do realizace projektu; osobní náklady na zaměstnance v pozicích odpovídajících úrovni starosty, hejtmána atd. nelze považovat za způsobilé),
- u zaměstnanců, kteří se na realizaci projektu podílejí, část osobních nákladů, která neodpovídá pracovnímu vytížení zaměstnance na daném projektu,
- ostatní výdaje na zaměstnance, ke kterým nejsou zaměstnavatelé povinni dle zvláštních právních předpisů (např. příspěvky na penzijní připojištění, dary apod.),
- v rámci PO 4 kompenzační, náhradní nebo nápravná opatření uložená rozhodnutím orgánu státní správy s výjimkou náhradních výsadeb uložených za kácení dřevin v souvislosti s realizací projektu na revitalizaci zeleně a s výjimkou zprůchodňování stávajících (již existujících) migračních překážek.



Indikátory

- povinnost naplnit veškeré indikátory – měří dosažení stanovených cílů
- závazek k naplnění cílové hodnoty k datu ukončení realizace projektu
- udržitelnost je 10 let od provedení poslední platby příjemci ŘO
- vykazování průběžně ve Zprávách o realizaci a Zprávách o udržitelnosti

- **4 51 01** Počet opatření k omezení nepůvodních druhů (včetně mapování či monitoringu)
- **4 51 02** Plocha území, kde byla provedena opatření (včetně mapování či monitoringu) proti nepůvodním druhům
- **4 57 01** Celkový počet opatření na podporu ZCHÚ a Natura 2000
- **4 57 11** Počet lokalit se zvýšenou biodiverzitou



Povinné přílohy žádosti

- **Doklad osvědčující název, sídlo** – předloží pouze příspěvkové organizace
- **Doklad o jmenování či volbě statutárního zástupce žadatele** - neplatí pro kraje, obce, organizační složky státu, státní příspěvkové organizace, státní podniky, státní organizace, veřejné výzkumné instituce.
- **Doklad, kterým je určena osoba pověřená jednáním se SFŽP** – plná moc pro pracovníka pověřeného jednáním se SFŽP. Plná moc bude podepsána elektronickým nebo ručním podpisem, a to jak zmocnitelem, tak zmocněncem. Může být vyhotovena v IS KP 2014+ pomocí šablony uložené v systému a přiložena jako příloha, nebo přiložena v papírové podobě.
- **Aktuální prohlášení o plátcovství DPH**; v případě, že příjemce je plátcem DPH, ale nebude na předmět podpory uplatňovat odpočet DPH, doplní prohlášení o tuto skutečnost (vč. zdůvodnění). V případě, že příjemce bude uplatňovat částečný nárok na odpočet daně dle § 72 odst. 5 zákona č. 235/2004 Sb., o dani z přidané hodnoty, v platném znění, doplní prohlášení o tuto skutečnost a uvede roční vypořádací koeficient za poslední rok.



Povinné přílohy žádosti

- **Aktuální výpis z katastru nemovitostí a snímek katastrální mapy**, případně jiný doklad o vlastnictví u akcí, kterých se týká: a) pozemek, stavba, či technologie, na kterém / ve které je akce realizována, je součástí předmětu podpory (netýká se liniových staveb). Aktuální výpis a snímek katastrální mapy lze nahradit výpisem a snímkem z internetové aplikace (<http://nahlizenidokn.cuzk.cz/>).
- **Souhlasné stanovisko zřizovatele** s realizací projektu v případě, že žadatelem je organizační složka státu nebo státní příspěvková organizace.
- **Kumulativní rozpočet projektu** – rozpočet zpracovaný dle závazného vzoru uveřejněného v rámci výzvy k předkládání žádostí o podporu včetně výdajů na projektovou přípravu a technický dozor. Rozpočet musí být stvrzen zpracovatelem a ověřen žadatelem.



Povinné přílohy žádosti

- **Smlouva o smlouvě budoucí nebo kupní smlouva** – v případě nákupu nemovitosti nebo pozemku.
- **Územní rozhodnutí (popř. jiný doklad nahrazující územní rozhodnutí) s vyznačením nabytí právní moci v souladu se zákonem č. 183/2006 Sb., o územním plánování a stavebním řádu (stavební zákon), ve znění pozdějších předpisů** – v případě stavebních investic na stavbu v celém rozsahu; není nutné dokládat pro stavby připojení jednotlivých nemovitostí na veřejnou kanalizaci, jestliže k datu podání žádosti nebylo vydáno. V případě, že stavba nepodléhá dle zákona č. 183/2006 Sb., o územním plánování a stavebním řádu (stavební zákon), územnímu rozhodnutí nebo územnímu souhlasu, tak stanovisko příslušného stavebního úřadu.



Povinné přílohy žádosti

- **Ocenění pozemku nebo jiné nemovitosti odborně způsobilou osobou** dle zákona č. 151/1997 Sb., o oceňování majetku a o změně některých zákonů (zákon o oceňování majetku), ve znění pozdějších předpisů – v případě, že je uplatněna podpora na nákup pozemku nebo jiné nemovitosti.
- **Čestné prohlášení, ve kterém budou uvedeni skuteční majitelé** ve smyslu § 4 odst. 4 zákona č. 253/2008 Sb., o některých opatřeních proti legalizaci výnosů z trestné činnosti a financování terorismu. Toto prohlášení dokládají žadatelé o podporu, kteří nejsou fyzickou osobou nebo právnickou osobou veřejného práva. Čestné prohlášení je ke stažení na www.opzp.cz.
- **Zpracovaná CBA** – relevantní u velkých projektů, které zpracovávají specifické CBA mimo modul CBA v MS2014+. Ostatní projekty (specifikace povinnosti vyplnění CBA více v kapitole D) vyplňují CBA přímo v MS 2014+ jako součást žádosti o podporu.



Povinné přílohy žádosti = Projektová dokumentace

- **Projektová dokumentace v úrovni pro stavební povolení, případně vyšší stupeň projektové dokumentace včetně položkového rozpočtu** (originál dokladu) – tj. v takovém stupni přípravy, který umožní posouzení opatření a posouzení možnosti poskytnutí podpory na jeho realizaci, průběžnou a závěrečnou kontrolu z věcného, ekonomického a ekologického hlediska.

Musí obsahovat tyto doklady a vyjádření:

- **Biologické posouzení** – popis místa a výčet zvláště chráněných druhů
- **Zdůvodnění potřeb realizace** – popis přínosu
- **Vliv průběhu realizace na biodiverzitu či ekosystémy**
- **Stanovisko příslušného orgánu ochrany přírody** – dokládá soulad plánovaných postupů s plánem péče o CHKO či NP



Hodnocení projektů

Na MAS probíhá ve dvou krocích:

1. Kontrola formálních náležitostí a přijatelnosti:

- provádí manažeři projektového týmu MAS
- osoby, které poskytují konzultace projektů před a v průběhu výzvy mohou kontrolovat přijaté žádosti
- kritéria formálních náležitostí jsou vždy napravitelná
- kritéria přijatelnosti mohou mít podobu napravitelná, nenapravitelná, nehodnoceno
- hodnocení bude provedeno **do 35 pracovních dní** od ukončení příjmu žádostí v kolové výzvě



Hodnocení projektů

- posouzení základních věcných požadavků kladených na projekt v příslušné výzvě MAS, Žádosti o podporu a naplnění nezbytných administrativních požadavků
- **pokud jsou kritéria FNaP napravitelná** -> zjištěné nedostatky při kontrole:
- žadatel vyzván **k doložení a opravě nedostatků** konkrétního kritéria interní depeší v systému MS2014+, včetně lhůty pro vypořádání
- lhůta se stanovuje **na 6 pracovních dní** od data doručení požadavku (interní depeše) v systému MS2014+
- celkově je možné žadatele **vyzvat k doplnění / upřesnění maximálně 2x**
- k další fázi hodnocení všech projektů v rámci jedné výzvy je přistoupeno až po uplynutí doby pro přezkum, případně po vyřízení všech žádostí o přezkum



Kritéria přijatelnosti

- 1. Projekt je realizován na území CHKO či v navazující ploše povodí toku a zároveň v územní působnosti MAS.
- 2. Projekt obsahuje dostatečné zhodnocení stávajícího stavu území (biodiverzity a ekologické stability).
- 3. Projekt naplňuje cíle podpory a jeho přínosy k naplnění cílů podpory nejsou zanedbatelné
- 4. V projektu je dostatečně zhodnocen vliv průběhu realizace opatření na biodiverzitu a funkce ekosystémů a v případě existence negativních vlivů jsou navržena dostatečná opatření k jejich eliminaci či minimalizaci.
- 5. Projekt je v souladu s programem OPŽP, Programovým dokumentem a Pravidly pro žadatele a příjemce.
- 8. Projekt není v rozporu se Státním programem ochrany přírody a krajiny ČR, Strategií ochrany biologické rozmanitosti České republiky a Strategickým rámcem udržitelného rozvoje a Státní politikou životního prostředí ČR.
- 9. Projekt není v kolizi s ostatními zájmy chráněnými dle zákona č. 114/1992 Sb., o ochraně přírody a krajiny.
- 10. Pokud se projekt bude realizovat v ZCHÚ (nebo jeho OP) nebo v lokalitě soustavy Natura 2000, není v rozporu s plánem/zásadami péče o ZCHÚ ani se souhrnem doporučených opatření pro lokalitu soustavy Natura 2000.
- 11. Realizace projektu nezpůsobí významný pokles biodiverzity v lokalitě a zároveň nedojde k nevratnému negativnímu ovlivnění nebo zásahu do biotopů zvláště chráněných nebo ohrožených druhů rostlin a živočichů.
- 12. Projekt není v rozporu s územně plánovací dokumentací nebo schválenými pozemkovými úpravami.
- 13. Náklady akce, které přesahují 150 % nákladů obvyklých opatření MŽP, nepřesahují 100 % dle Katalogu cen stavebních prací a jsou odůvodněny zvýšeným zájmem ochrany přírody a krajiny.
- **14. Projekt je zaměřen na vybraný druh ze seznamu invazivních nepůvodních druhů – křídlatka a bolševník**

Hodnocení projektů

2. Věcné hodnocení:

- věcné hodnocení provádí členové Výběrové komise MAS
- hodnocení bude provedeno **do 15 pracovních dní** ode dne ukončení kontroly přijatelnosti a formálních náležitostí
- po ukončení každé fáze je žadatel informován prostřednictvím MS2014+ o výsledku v termínech daných příslušnými pravidly jednotlivých řídicích orgánů

Lhůta postupu počítaná vždy od ukončení předchozí fáze je pro kontrolu FNaP 35 PD, VH 15 PD, výběr projektů 15 PD a závěrečné ověření způsobilosti na ŘO.



Kritéria věcného hodnocení

1. Výše celkových způsobilých realizačních výdajů, ze kterých je stanovena dotace (hranice je 500 000 Kč) (až 10 bodů)
 2. Lokalizace v území (povodí toku, zóny CHKO atd.) (až 15 bodů)
 3. Kvalita zpracovaného projektu - komplexnost řešení a následná péče (až 20 bodů)
- Max. počet bodů: **45**
 - Min. počet bodů, které musí projekt získat: **20**



Přezkum hodnocení FNaP a VH

- proti každému negativnímu výsledku hodnocení (FNaP, VH) je možné podat **jednou** žádost o přezkum
- žádost o přezkum: v systému MS2014+ (v případě komplikací písemně)
- lhůta: podat **do 15 kalendářního** dne ode dne doručení oznámení o výsledku
- žádost vyřizuje **Kontrolní výbor do 30 PD** od doručení žádosti
- výsledek přezkumu: důvodná, částečně důvodná či nedůvodná
- výsledek oznámen žadateli interní depeší nahrán do systému MS2014+



Způsob hodnocení žádosti

- **1. Hodnocením formálních náležitostí a podmínek přijatelnosti:** pro kladné hodnocení je nutnost splnit veškerá stanovená kritéria (viz Příloha 1 Hodnotící kritéria výzev OPŽP)
- **2. Věcným hodnocením:** pro kladné hodnocení je nutnost získat min. 20 bodů z celkových 45 bodů ze všech kritérií (viz Příloha 1 Hodnotící kritéria výzev OPŽP)
- **3. Výběrem projektů:** v případě vyšší alokace projektů, které splnily podmínky obou výše zmíněných hodnocení, než je celková alokace výzvy, jsou takové projekty zařazeny na seznam tzv. náhradních projektů.
- Závěrečné ověření způsobilosti projektů provádí AOPK
- Základním dokumentem pro postupy hodnocení je *Směrnice č. 1/2017 - INTERNÍ POSTUPY OPŽP MAS Vincenze Priessnitz pro Jesenicko*



Veřejné zakázky

- **1. Méně než 400/500 tis. Kč bez DPH –** Neprovádí se VŘ (pouze průzkum trhu)
- **2. Od 400/500 tis. Kč bez DPH do 2/6 mil. Kč bez DPH –** Veřejné zakázky malého rozsahu - provádí se VŘ – **uzavřená výzva**
- **3. Od 2/6 mil. Kč bez DPH –** Provádí se VŘ (dle zákona č. 137/2006 Sb.) – **otevřená výzva**



Na závěr

- **1.** Všechny parametry a indikátory, ke kterým se žadatel zavázal v projektu musí dodržet.
- **2.** Pokud nemají úřední dokumenty předkládané v rámci žádosti stanovenou platnost, nesmí být ke dni podání žádosti starší než 2 roky (vyjma projektové dokumentace). Povolení ke kácení a výjimky dle zákona č. 114/1992 Sb. mohou být staršího data v případě, že plně korespondují s obsahem projektu. Všechny dokumenty předkládané ve formě originálu musí být elektronicky podepsány osobou, která daný dokument zpracovala/vydala. Dokumenty předkládané k žádosti musí být právně perfektní ke dni ukončení výzvy.
- **3.** Všechny faktury nutno platit bezhotovostně a z účtu vlastněného žadatelem.
- **4.** V případě jakýchkoliv změn v projektu nutno hlásit na MAS.
- **5.** Za plnění podmínek stanovených pravidly zodpovídá výhradně žadatel/příjemce dotace a je povinen sledovat aktualizace dokumentace a řídit se věcně způsobilou dokumentací.

Kontaktní osoba pro konzultace:

Hana Hošková, hoskova@masjesenicko.cz, 730 511 866, www.masjesenicko.cz



EVROPSKÁ UNIE
Evropský fond pro regionální rozvoj
Integrovaný regionální operační program



MINISTERSTVO
PRO MÍSTNÍ
ROZVOJ ČR

DĚKUJI ZA POZORNOST

Mgr. Hana Hošková
MAS Vincenze Priessnitze pro Jesenicko, o.p.s.



EVROPSKÁ UNIE
Evropský fond pro regionální rozvoj
Operační program Životní prostředí

e-mail: hoskova@masjesenicko.cz
tel.: 730 511 866
web: www.masjesenicko.cz