

Organizační složka MAS Vincenze Priessnitze pro Jesenicko



MAS Jesenicko

MAS Vincenze Priessnitze pro Jesenicko

VÝROČNÍ ZPRÁVA

2017

Organizační složka MAS Vincenze Priessnitze pro Jesenicko

Lipová-lázně 396, 790 61 Lipová-lázně

IČ: 29457891

www.masjesenicko.cz



EVROPSKÁ UNIE
Evropský fond pro regionální rozvoj
Integrovaný regionální operační program



**MINISTERSTVO
PRO MÍSTNÍ
ROZVOJ ČR**

**Budíme hrdí, že žijeme
na Jesenicku!**

MOTO



JESENÍKY - NÁŠ DOMOV

VIZE

Území MAS Vincenze Priessnitze pro Jesenicko bude moderním, prosperujícím a partnerským regionem zajišťujícím dostatek pracovních příležitostí, dostatečnou občanskou vybavenost, kvalitní zázemí pro život včetně služeb, atraktivní životní podmínky, podmínky pro všestranný rozvoj pro místní obyvatele, ale také návštěvníky a turisty, území bude využívat svého přírodního potenciálu a kulturního dědictví v rámci trvale udržitelného rozvoje.

ÚVODEM...

Vážení členové, obyvatelé a přátelé našeho kraje, rok 2017 byl pro MAS Vincenze Priessnitze pro Jesenicko rokem úspěšným a dlouho očekávaným. Dne 30.6.2017 řídicí orgány schválily naši Strategii komunitně vedeného místního rozvoje MAS Vincenze Priessnitze pro Jesenicko 2014 – 2020+, čímž byla ukončena fáze náročných příprav a doplňování dokumentu trvajících od roku 2013 (finální SCLLD byla odevzdána dne 29.3.2016). Již v první polovině roku 2017 manažerky MAS ve spolupráci s Programovým výborem připravovaly texty výzev, hodnotící kritéria a prováděly animační činnost v regionu, proto bylo možné již 11.9.2017 vyhlásit první dvě výzvy v IROP a v následujících měsících do konce roku připravit a vyhlásit výzvy na všechna opatření, která byla vytyčena v SCLLD. První dvě výzvy byly ukončeny k 31.10.2017 a poté byl zahájen proces hodnocení podaných žádostí. Členové jednotlivých orgánů zapojených do procesu hodnocení a výběru projektů se role ujmulí zodpovědně a vše probíhalo bez komplikací.

Průběžně jsme zaznamenali dostatečný zájem žadatelů, který byl podpořen i prezentací činnosti MAS na seminářích nebo v místním tisku. V rámci komunitních aktivit byla v roce 2017 podpořena spolupráce s NIDV na podporu talentovaných žáků či spolupráce s Lesy ČR na akci v předvánočním čase, která byla určena menším dětem z MŠ a ZŠ. Také jsme se zapojili do výsadby třešňové aleje v Jeseníku, která byla realizována komunitním způsobem. Spolupráci v jesenickém regionu jsme podpořili v roce 2017 i uspořádáním dvou Snídaní starostů pro výměnu zkušeností a řešení problémů místních samospráv.

Věříme, že i příští rok i celé nadcházející programové období budeme silným partnerem rozvoje Jesenicka a rovněž užitečným a dobrým společníkem Vašeho života na venkově a budeme pokračovat v dobře započaté realizaci Strategie komunitně vedeného místního rozvoje MAS Vincenze Priessnitze pro Jesenicko 2014 – 2020+.

Děkujeme všem našim členům, partnerům, žadatelům a široké veřejnosti za spolupráci v roce 2017 a také všem, kteří nám dali svou důvěru a spolu s námi se snaží vytvořit lepší podmínky pro život na Jesenicku.

Budíme hrdí, že žijeme na Jesenicku!

Mgr. Vendula Poláčková

Vedoucí zaměstnanec pro realizaci SCLLD

Územní působnost

Organizační složka MAS působí na území České republiky, v regionu Jesenicka v obcích, které vyslovily souhlas se zařazením svého území do působnosti místní akční skupiny – organizační složky MAS pro dané programové období.

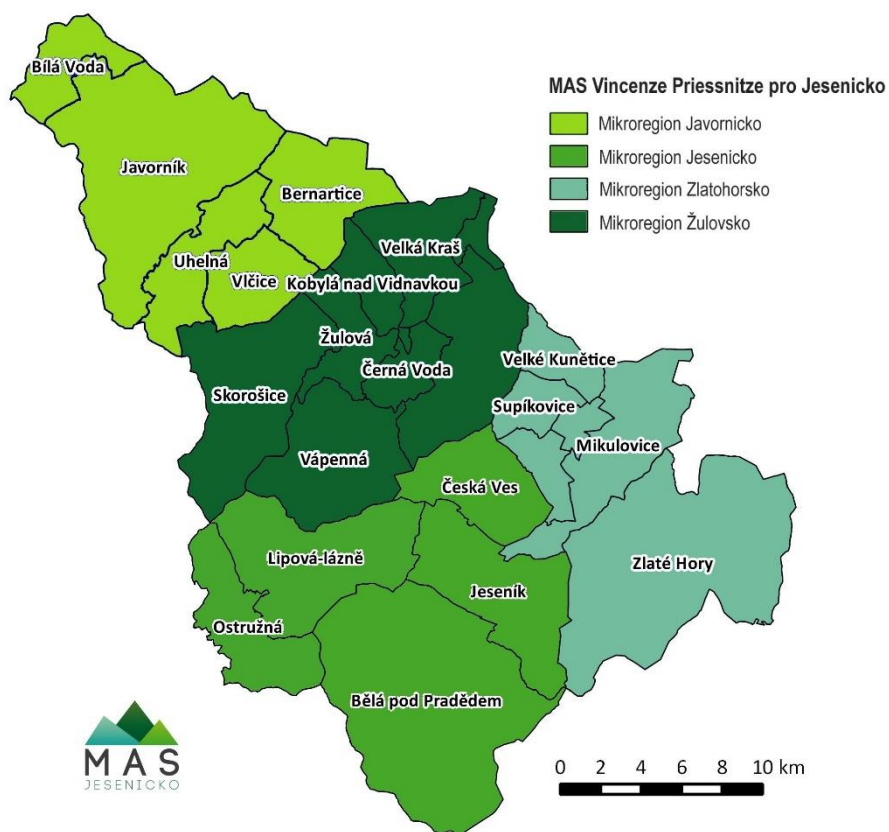
Území Organizační složky MAS Vincenze Priessnitz pro Jesenicko působí v katastru 24 obcí:

- Bělá pod Pradědem,
- Bernartice,
- Bílá Voda,
- Černá Voda,
- Česká Ves,
- Hradec-Nová Ves,
- Javorník,
- Jeseník,
- Kobylá nad Vidnavkou,
- Lipová-lázně,
- Mikulovice,
- Ostružná,
- Písečná,
- Skorošice,
- Stará
- Červená Voda,
- Supíkovice,
- Uhelná,
- Vápenná,
- Velká Kraš,
- Velké Kuněticce,
- Vidnava,
- Vlčice,
- Zlaté Hory
- Žulová.

1. PROFIL SPOLEČNOSTI

Organizační složka MAS byla založena za účelem podpory hlavní činnosti multifunkčního zemědělství a ochrany životního prostředí a přípravy a realizace koordinace Strategie komunitně vedeného místního rozvoje, poskytování obecně prospěšných služeb, jejichž cílem je rozvoj území Jesenicka, v obcích, které vyslovily souhlas se zařazením svého území do působnosti místní akční skupiny – organizační složky MAS pro dané programové období. Dále za účelem činnosti rozvoje výše uvedeného území Místní akční skupiny pro Jesenicko, který je v souladu s principem trvale udržitelného rozvoje.

Organizační složka MAS je otevřeným Partnerstvím.



Naše „MASka“ v číslech

Rozloha MAS:

- 71 906 ha

Počet zastoupených obcí:

- 24 obcí

Počet obyvatel:

- 38 169 (k 31.12.2016)

Nejlidnatější obec naší MAS:

- Jeseník 11 271 obyv.

Nejméně lidnatá obec naší MAS:

- Ostružná 169 obyv.

Největší obec rozlohou:

- Bělá pod Pradědem
9 223 ha

Nejmenší obec rozlohou:

- Vidnava 427 ha

Počet Partnerů MAS:

- 57 členů (k 31.12.2017)

Vznik naší MAS:

- 12.12.2012

Založení organizační složky MAS:

- 10.12.2014

1.1. Kontaktní údaje

Organizační složka MAS Vincenze Priessnitze pro Jesenícko

Sídlo společnosti: Lipová-lázně 396, Lipová-lázně 790 61

Kancelář MAS: Tovární 234, Jeseník 790 01

Právní forma: obecně prospěšná společnost

IČO: 29457891

Registrace: KS Ostrava, v rejstříku OPS, odd. O, vl. 1134

Bankovní spojení: 257017860/0300 (ČSOB a.s. Jeseník)

Webové stránky: www.masjesenicko.cz

E-mail: info@masjesenicko.cz

Telefon: +420 724 830 700

1.2. Popis činnosti

Rozvoj Partnerství

- podpora vzniku a rozvoj Partnerství místních subjektů – neziskových organizací, podnikatelů a zástupců veřejné správy
- součinnost s místními, regionálními, národními a zahraničními subjekty

Práce v regionu na základě metody LEADER

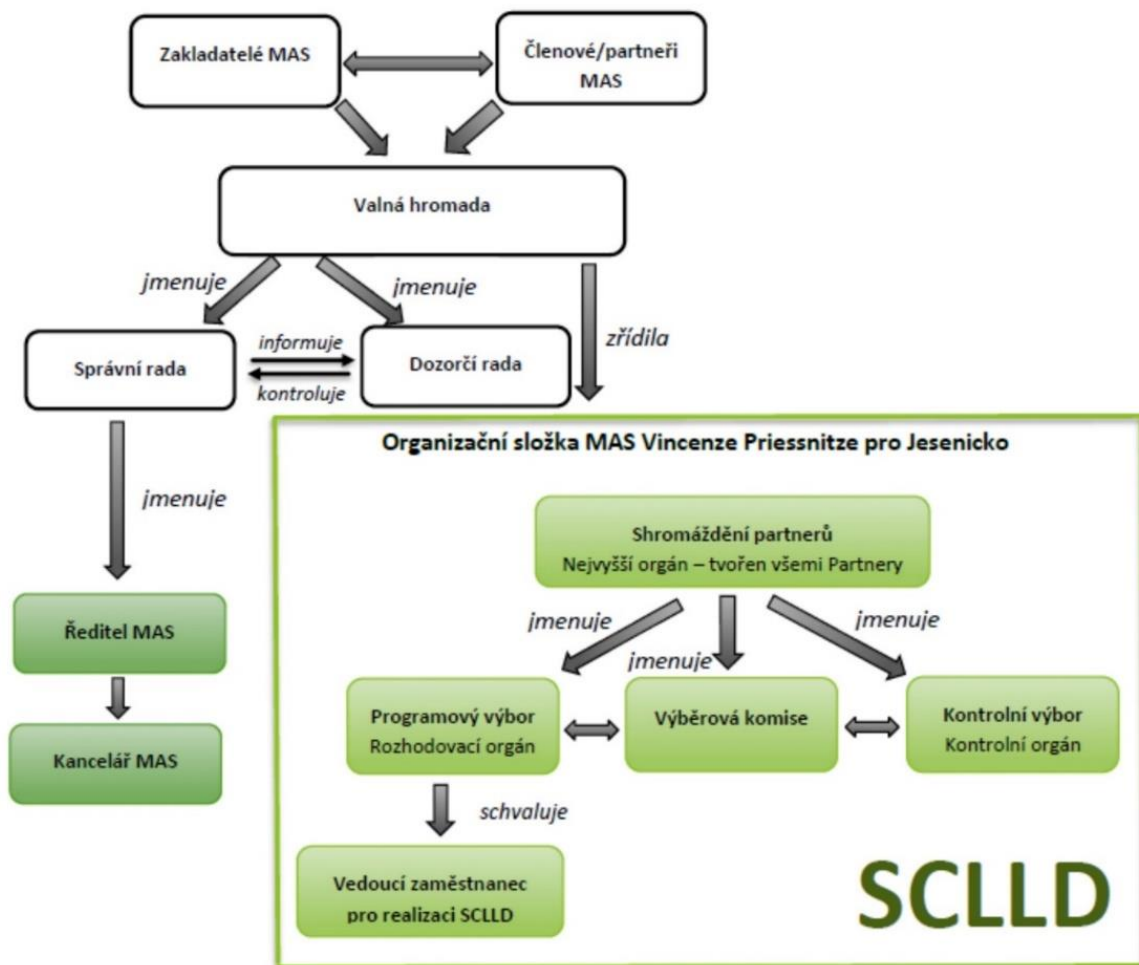
- příprava a realizace koordinace metody LEADER včetně příslušných dotačních evropských a národních programů
- využití nejlepších zkušeností metody LEADER v členských zemích a šíření informací o úspěších
- činnosti spojené s příjmem, výběrem a kontrolou projektů
- zavádění kvalitních integrovaných rozvojových strategií venkovských regionů, jejich vytváření místními občany a organizacemi s využitím místních, přírodních, kulturní a lidských zdrojů na principu „zdola nahoru“.

Zájmové skupiny OS MAS

Partneři Organizační složky MAS VP pro Jesenicko tvoří také zájmové skupiny, které jsou cíleně zaměřené na určitou problematiku SCLLD. Příslušnost k dané zájmové skupině definuje Partner MAS podle své převažující činnosti. Partner MAS může být příslušný i více zájmové skupině.

2. ORGANIZAČNÍ STRUKTURA

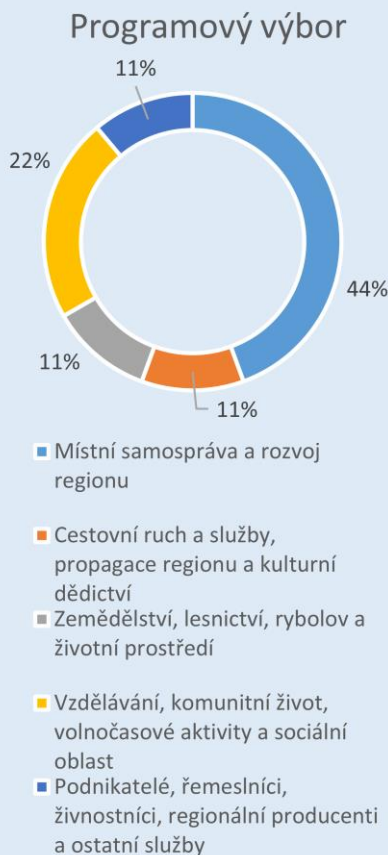
MAS Vincenze Priessnitze pro Jesenicko, o.p.s. dne 10.12.2014 založila Organizační složku MAS Vincenze Priessnitze pro Jesenicko. Organizační složka byla založena na základě požadavků standardizace místních akčních skupin. Tato organizační složka zřídila **povinné orgány – Shromáždění partnerů (nejvyšší orgán), Programový výbor, Výběrovou komisi a Kontrolní výbor.**



Seznam zájmových skupin:

- 1) Místní samospráva a rozvoj regionu
- 2) Cestovní ruch a služby, propagace regionu a kulturní dědictví
- 3) Zemědělství, lesnictví, rybolov a životní prostředí
- 4) Vzdělávání, komunitní život, volnočasové aktivity a sociální oblast
- 5) Podnikatelé, řemeslníci, živnostníci, regionální producenti a ostatní služby

Rozdělení dle zájmových skupin



2.1. Orgány společnosti

Orgány organizační složky MAS

- **Shromáždění partnerů** – nejvyšší orgán
- **Programový výbor** – odborný orgán MAS
- **Výběrová komise** – výkonný orgán
- **Kontrolní výbor** – kontrolní orgán

Shromáždění partnerů

Shromáždění partnerů Organizační složky MAS Vincenze Priessnitze pro Jesenicko je nejvyšším orgánem pro realizaci komunitně vedeného místního rozvoje (CLLD) Organizační složky MAS v regionu. Shromáždění partnerů tvoří Partneři Organizační složky MAS (fyzické, právnické osoby) na základě Partnerské smlouvy Organizační složky MAS. Shromáždění partnerů schvaluje vnitřní předpisy Organizační složky MAS, nese odpovědnost za distribuci veřejných prostředků a provádění SCLLD v území působnosti, zřizuje Programový výbor, Výběrovou komisi a Kontrolní výbor, volí členy orgánů Organizační složky MAS, definuje počet členů, způsob jejich volby a odvolání a způsob jednání, rozhoduje o přijetí nebo vyloučení Partnera, schvaluje distribuci veřejných finančních prostředků - schvaluje SCLLD Organizační složky MAS, způsob hodnocení a výběru projektů, zejména výběrová kritéria pro výběr projektů, schvaluje rozpočet Organizační složky MAS, schvaluje výroční zprávu o činnosti a hospodaření Organizační složky MAS a rozhoduje o fúzi nebo zrušení Organizační složky MAS.

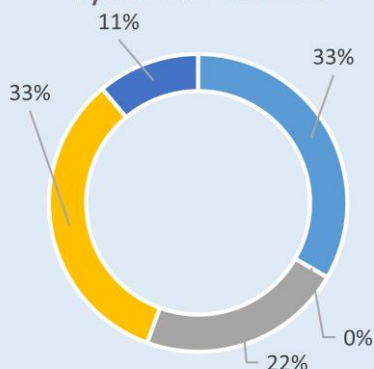
Programový výbor

Hlavní kompetence Programového výboru jsou - uzavření a ukončení pracovněprávního vztahu s vedoucím zaměstnancem pro realizaci SCLLD, schvaluje výzvy k podání žádostí o dotaci, připravuje aktualizace SCLLD daného území, schvaluje znění jednotlivých opatření vedoucích k naplňování SCLLD, navrhuje projektové záměry Organizační složky MAS, schvaluje výběrová kritéria pro výběr projektů, je zodpovědný za přípravu a realizaci SCLLD Organizační složky MAS, navrhuje projektové náměty pro přípravu žádostí o dotaci, vybírá projekty k realizaci a stanovuje výši alokace na projekty na základě návrhu Výběrové komise.

- **Ing. Miroslav Kocián – Obec Bílá Voda - předseda**
- Roman Bican – Obec Supíkovice
- Robert Neugebauer – Obec Bělá pod Pradědem
- Mgr. Bc. Zdeňka Blišťanová – Město Jeseník
- Ing. Miloslav Muselík – Skiland
- Ing. Jiří Kročák – Farma Dolina s.r.o.
- Bc. Marián Bodnár
- Ing. Ludmila Bračková – Společnost Vincenze Priessnitze
- Bc. Marcel Šos – Na jedné lodi

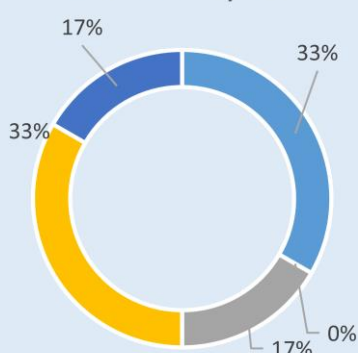
Rozdělení dle zájmových skupin

Výběrová komise



- Místní samospráva a rozvoj regionu
- Cestovní ruch a služby, propagace regionu a kulturní dědictví
- Zemědělství, lesnictví, rybolov a životní prostředí
- Vzdělávání, komunitní život, volnočasové aktivity a sociální oblast
- Podnikatelé, řemeslníci, živnostníci, regionální producenti a ostatní služby

Kontrolní výbor



- Místní samospráva a rozvoj regionu
- Cestovní ruch a služby, propagace regionu a kulturní dědictví
- Zemědělství, lesnictví, rybolov a životní prostředí
- Vzdělávání, komunitní život, volnočasové aktivity a sociální oblast
- Podnikatelé, řemeslníci, živnostníci, regionální producenti a ostatní služby

Výběrová komise

Výběrová komise je zodpovědná za hodnocení projektových žádostí pro realizaci SCLLD. Žádosti hodnotí na základě preferenčních kritérií. Programovému výboru předkládá Seznam vybraných/nevybraných žádostí s uvedením bodového zisku.

- **Ing. Věra Kocianová – Obec Mikulovice – předseda**
- Ing. Josef Fojtek – Obec Vlčice
- Ing. Gabriela Doupovcová – Zemědělské družstvo Jeseník
- Ing. Josef Ťulpík – WTC Písečná
- Jiří Tománek – Spolek aktivních Zlatohoráků
- Ing. Petr Mudra – Obec Česká Ves
- Mgr. Jiří Kovalčík – Junák – český skaut, Středisko Slunce Jeseník z.s.
- Monika Nátrová
- Mgr. Milada Podolská – ZŠ Česká Ves

Kontrolní výbor

Kontrolní výbor dohlíží na to, že MAS vyvíjí činnost v souladu se zákony, platnými pravidly, standardy MAS a SCLLD. Nahlížení do účetních knih a jiných dokladů MAS a kanceláře MAS. Kontroluje obsažené údaje v rámci realizace SCLLD, metodiku způsobu výběru projektů MAS a její dodržování. Zodpovídá za monitoring a hodnocení SCLLD (zpracovává a předkládá ke schválení rozhodovacímu orgánu indikátorový a evaluační plán SCLLD).

- **Ing. Jan Konečný - Obec Písečná - předseda**
- MUDr. Karel Slováček - UNIMED Jeseník, spol. s r. o.
- Janis Joanidis - Movement o.s.
- Ing. Roman Provazník – Nadační fond Vincenze Priessnitze, z.s.
- Bc. Zdeněk Hořava - Obec Uhelná
- Ing. Jan Hutýra - Agroprodukt Supíkovice

Vedoucí zaměstnanec pro realizaci SCLLD

Odpovědnou osobou za realizaci SCLLD je vedoucí zaměstnanec pro realizaci SCLLD. Vedoucí zaměstnanec pro realizaci SCLLD řídí činnost Organizační složky MAS a to v rámci kompetencí, které mu svěří Programový výbor.

- **Mgr. Vendula Poláchová**

Jednání orgánů

SHROMÁŽDĚNÍ PARTNERŮ

- 5.4.2017

PROGRAMOVÝ VÝBOR

- 8. 3. 2017 – Informace o procesu hodnocení SCLLD
- 7. 6. 2017 – Schválení Směrnice č. 1/2017 k vyhlášení výzev – Interní postupy
- 6. 9. 2017 – Schválení výzev MAS k operačním programům IROP, PRV, OPŽP a OPZ
- 26. 9. 2017 – Schválení textů výzev OPZ (B1, B2, B3) a IROP (A4, A5)
- 8. 11. 2017 – Školení k hodnocení výzev

VÝBĚROVÁ KOMISE

- 5. 4. 2017 – Volba předsedy Výběrové komise
- 8. 11. 2017 – Školení k hodnocení výzev

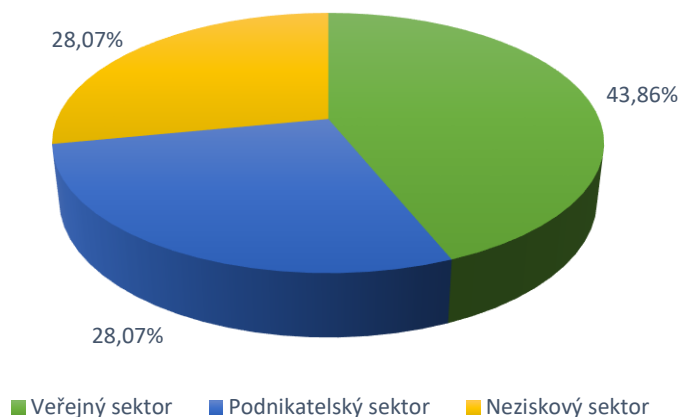
KONTROLNÍ VÝBOR

- 5. 4. 2017 - Projednání zprávy o kontrolní činnosti a o činnosti a hospodaření Organizační složky

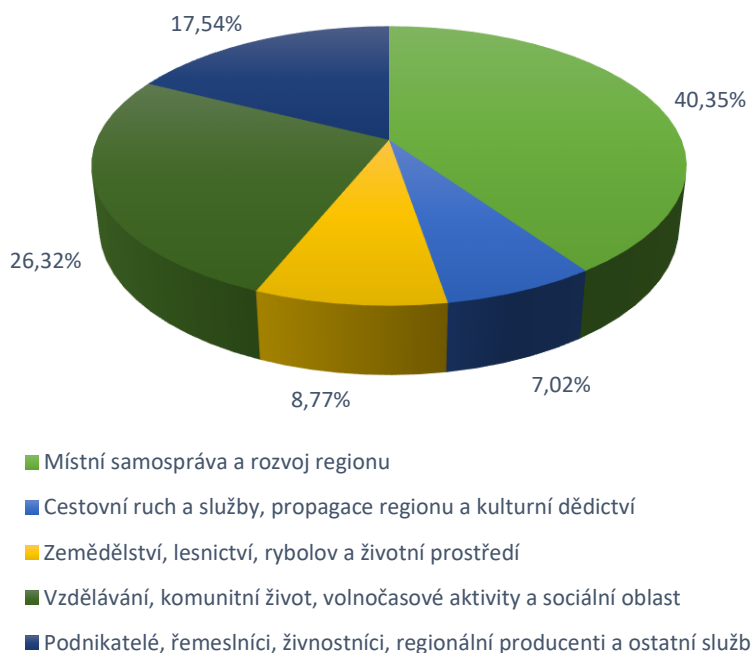
Partneři Organizační složky MAS

Organizační složka MAS Vincenze Priessnitze pro Jesenicko měla k 31.12.2017 celkem 55 partnerů z toho:

- Veřejný sektor 25 subjektů (43,86%)
- Soukromý sektor 16 subjektů (28,07%)
- Neziskový sektor 16 subjektů (28,07%)



- Místní samospráva a rozvoj regionu 23 partnerů (40,35%)
- Cestovní ruch a služby, propagace regionu a regionální producenti 4 partneri (7,02%)
- Vzdělávání, komunitní život, volnočasové aktivity a sociální oblast 15 partnerů (26,32%)
- Zemědělství, lesnictví, rybolov a životní prostředí 5 partnerů (8,77%)
- Podnikatelé, řemeslníci, živnostníci, regionální producenti a ostatní služby 10 partnerů (17,54%)



Č.	Název partnera	Sídlo	IČ	Zastoupen	Zájmová skupina
1.	Sdružení měst a obcí Jesenicka	Lipová-lázně 396, 790 61	48427870	Ing. Lubomír Žmolík	Místní samospráva a rozvoj regionu
2.	Bělá pod Pradědem	Domašov 381, 790 85 Bělá/Prad.	302333	Ing. Miroslav Kružík	Místní samospráva a rozvoj regionu
3.	Bílá Voda	Kamenička 37, 790 69 Bílá Voda	302341	Miroslav Kocián	Místní samospráva a rozvoj regionu
4.	Černá Voda	Černá Voda 57, 790 54	302473	Zdeněk Beťák	Místní samospráva a rozvoj regionu
5.	Česká Ves	Jánského 341, Česká Ves	636037	Ing. Petr Mudra	Místní samospráva a rozvoj regionu
6.	Hradec-Nová Ves	Hradec-Nová Ves 12, Mikulovice 790 84	636011	Pavel Stejskal	Místní samospráva a rozvoj regionu
7.	Jeseník	Masarykovo nám. 1/167, Jeseník	302724	Ing. Adam Kalous	Místní samospráva a rozvoj regionu
8.	Kobylá nad Vidnavkou	Kobylá nad Vidnavkou 53, 790 65	70599971	Zuzana Jochmannová	Místní samospráva a rozvoj regionu
9.	Lipová-lázně	Lipová-lázně 396, 790 61	302929	Jaroslav Blaník	Místní samospráva a rozvoj regionu
10.	Mikulovice	Hlavní 5, Mikulovice 790 84	303003	Ing. Roman Šťastný	Místní samospráva a rozvoj regionu
11.	Ostružná	Ostružná 135, 788 25 Branná	636096	Roman Roušal	Místní samospráva a rozvoj regionu
12.	Písečná	Písečná 123, 790 82	303160	Ing. Jan Konečný	Místní samospráva a rozvoj regionu
13.	Skorošice	Skorošice 93, 790 66	635863	František Kadlec	Místní samospráva a rozvoj regionu
14.	Supíkovice	Supíkovice 130, 790 51	303429	Roman Bican	Místní samospráva a rozvoj regionu
15.	Uhelná	Uhelná 163, 790 68	636053	Bc.Zdeněk Hořava	Místní samospráva a rozvoj regionu
16.	Vápenná	790 64 Vápenná	303526	Leoš Hannig	Místní samospráva a rozvoj regionu
17.	Velká Kraš	Velká Kraš 132, 790 58	635855	Vlasta Kočí	Místní samospráva a rozvoj regionu
18.	Velké Kunětice	Velké Kunětice 146, 790 52	635952	Jiří Neumann	Místní samospráva a rozvoj regionu
19.	Vidnava	Mírové nám. 80, Vidnava 79055	303585	Bc. Rostislav Kačor	Místní samospráva a rozvoj regionu
20.	Vlčice	Vlčice 95, 790 67	636045	Ing. Josef Fojtek	Místní samospráva a rozvoj regionu
21.	Zlaté Hory	nám. Svobody 80, 793 76 Zlaté Hory	296481	Ing. Milan Rác	Místní samospráva a rozvoj regionu
22.	Žulová	Hlavní 36, 790 65 Žulová	303682	Radek Trstán	Místní samospráva a rozvoj regionu
23.	Základní škola Česká Ves, okres Jeseník	Česká Ves, Makarenkova 414	852066	Mgr. Milada Podolská	Vzdělávání, komunitní život, volnočasové aktivity a sociální oblast

24.	Střední škola gastronomie a farmářství Jeseník	U Jatek 916/8 790 01 Jeseník	495433	PhDr. Silvie Pernicová	Vzdělávání, komunitní život, volnočasové aktivity a sociální oblast
25.	Bernartice	Bernartice 60, 790 57	00302325	Ing. Mojmír Michálek	Místní samospráva a rozvoj regionu

26.	Jeseníky - sever o.s.	Lipová - lázně 323, 790 61	22854690	Ing. Josef Sekula	Cestovní ruch a služby, propagace region a kulturní dědictví
27.	Sdružení rodičů, přátel a dětí školy při ZŠ a MŠ Supíkovice	Supíkovice 129, 790 51	27015939	Michaela Malaníková	Vzdělávání, komunitní život, volnočasové aktivity a sociální oblast
28.	TJ.Písečná	Písečná 38, 790 82	48807711	Ladislav Vacula	Vzdělávání, komunitní život, volnočasové aktivity a sociální oblast
29.	KRASOHLLED o.p.s.	Supíkovice 64, 790 51	28647840	Vladislav Jankes	Vzdělávání, komunitní život, volnočasové aktivity a sociální oblast
30.	NA JEDNÉ LODI	Mahenova 624/11, Jes. 790 01	22729895	Bc. Marcel Šos	Vzdělávání, komunitní život, volnočasové aktivity a sociální oblast
31.	OS-KAPKA z.s.	Vápenná 4, 790 64	26999510	Leoš Hannig	Vzdělávání, komunitní život, volnočasové aktivity a sociální oblast
32.	Darmoděj o.s.	Dukelská 456/13, Jes. 790 01	27027864	Josef Vondrka	Vzdělávání, komunitní život, volnočasové aktivity a sociální oblast
33.	Movement o.s.	Bezručova 1326, Jeseník 790 01	22834630	Janis Joanidis	Vzdělávání, komunitní život, volnočasové aktivity a sociální oblast
34.	Nadační fond Vincenze Priessnitze	Priessnitzova 1345/49a, 790 03 Jeseník	28621981	Ing. Roman Provazník	Vzdělávání, komunitní život, volnočasové aktivity a sociální oblast
35.	SPOLEČNOST VINCENZE PRIESSNITZE z.s.	Priessnitzova 299/12, Jeseník 790 01	71178864	MUDr. Jaroslav Novotný	Vzdělávání, komunitní život, volnočasové aktivity a sociální oblast
36.	Junák - svaz skautu a skautek ČR, Středisko Slunce Jeseník	Tichá 75, Česká Ves 790 81	68911891	Mgr. Jiří Kovalčík	Vzdělávání, komunitní život, volnočasové aktivity a sociální oblast
37.	Rychlebské stezky o.s.	Černá Voda 267, 790 54	26559765	Pavel Horník	Cestovní ruch a služby, propagace region a kulturní dědictví
38.	Kostelík v Horách	Horní Lipová 231, Lipová - lázně 79 63	1327399	Libor Kratochvíla	Cestovní ruch a služby, propagace region a kulturní dědictví
39.	Spolek aktivních Zlatohoráků	Na sídlišti 432, Zl. Hory 793 76	2760959	Patrik Kmínek	Vzdělávání, komunitní život, volnočasové aktivity a sociální oblast
40.	MC Krteček	Průchodní 154, Jeseník 790 01	26657821	Alena Řehová	Vzdělávání, komunitní život, volnočasové aktivity a sociální oblast
41.	Římskokatolická farnost Jeseník	Palackého 179/8, 790 01 Jeseník	42766648	Pavel Schwarz	Vzdělávání, komunitní život, volnočasové aktivity a sociální oblast

42.	Priessnitzovy léčebné lázně a.s.	Priessnitzova 299, Jeseník 790 03	45193452	Ing. Vladimír Odehnal	Podnikatelé, řemeslníci, živnostníci, regionální producenti a ostatní služby
43.	Ing. Josef Ťulpík - WTC	Lázeňská 540, Bludov 789 61	49567454	Ing. Josef Ťulpík	Podnikatelé, řemeslníci, živnostníci, regionální producenti a ostatní služby
44.	ADOS TRANS s.r.o.	Sokolova 468/63a, Brno 619 00	25836501	Jan Fečík	Podnikatelé, řemeslníci, živnostníci, regionální producenti a ostatní služby
45.	Ing. Miloslav Muselík - Horský hotel Skiland	Ostružná 66E, Branná 788 25	10574549	Ing. Miloslav Muselík	Podnikatelé, řemeslníci, živnostníci, regionální producenti a ostatní služby
46.	UNIMED Jeseník spol. s r.o.	Haškova 558, Česká Ves 790 81	47975270	MUDr. Karel Slováček	Podnikatelé, řemeslníci, živnostníci, regionální producenti a ostatní služby
47.	AGROPRODUKT Supíkovice s.r.o.	Supíkovice 78, 790 51 Supíkovice	45193801	Ing. Jan Hutýra	Zemědělství, lesnictví, rybolov a životní prostředí
48.	Okresní agrární komora Jeseník	Masarykovo náměstí 159, 790 01 Jeseník	25350854	Ing. Marie Bubíková	Zemědělství, lesnictví, rybolov a životní prostředí
49.	Farma Dolina s.r.o.	Ostružná 142, 788 25 Branná	26828707	Ing. Jiří Kročák	Zemědělství, lesnictví, rybolov a životní prostředí
50.	Petr Hledík-PENSION U PETRA	Lipovská 328/115, Jes. 790 01	40282040	Petr Hledík	Podnikatelé, řemeslníci, živnostníci, regionální producenti a ostatní služby
51.	Ing. Monika Nátrová	Černá Voda 245, 790 54 Černá Voda	64986900	Ing. Monika Nátrová	Zemědělství, lesnictví, rybolov a životní prostředí
52.	Bc. Marian Bodnár - Jeseníky Tour.eu	Vaškova 990/5, Jeseník 790 01	87750465	Bc. Marian Bodnár	Cestovní ruch a služby, propagace region a kulturní dědictví
53.	Okresní hospodářská komora	Školní 54/8, Jeseník 790 01	25835009	Jana Franková	Podnikatelé, řemeslníci, živnostníci, regionální producenti a ostatní služby
54.	Račí Údolí s.r.o.	Uhelná 126, 790 70 Javorník	25373340	Martina Rabenseifnerová	Podnikatelé, řemeslníci, živnostníci, regionální producenti a ostatní služby
55.	Kateřina Beťáková	Černá Voda 255, Černá Voda 790 01	75980444	Kateřina Beťáková	Podnikatelé, řemeslníci, živnostníci, regionální producenti a ostatní služby
56.	SPAHO s.r.o.- Chata EDUARD	Bělá 44, Bělá pod Pradědem, 790 01	24783315	Mgr. Otto Navrátil	Podnikatelé, řemeslníci, živnostníci, regionální producenti a ostatní služby
57.	Zemědělské družstvo Jeseník	Šumperská 118, Jeseník, 790 01	00150657	Ing. Gabriela Doupovcová	Zemědělství, lesnictví, rybolov a životní prostředí

Vyhlášené výzvy MAS v jednotlivých OP

V roce 2017 se nám podařilo vyhlásit výzvy na všechna opatření v SCLLD:

IROP

A1 Bezpečnost dopravy –

11.9.2017 - 10.1.2018 (10 mil. Kč)

A2 IZS – řízení rizik – 11.9.2017 –

31.10.2017 (4 mil. Kč)

A3 Zázemí sociální inkluze –

11.9.2017 – 10.1.2018 (2 mil. Kč)

A4 Rozvoj sociálního podnikání

– 1.11.2017 – 10.1.2018 (2 mil.

Kč)

A5 Investice do vzdělávání –

1.11.2017 – 10.1.2018 (12 mil.

Kč)

OPZ

B1 Podpora zaměstnanosti –

2.10.2017 – 1.12.2017 (3,14 mil.

Kč)

B2 Sociální podnikání –

8.11.2017 – 28.2.2018 (10 mil.

Kč)

B3 Prorodinná opatření –

2.10.2017 – 1.12.2017 (3 mil. Kč)

PRV

1. výzva (na všechny Fiche) –

6.12.2017 – 31.1.2018

OPŽP

C1 Podpora biodiverzity –

18.9.2017 – 20.11.2017 (1,98 mil.

Kč)

C2 Posílení přirození funkce

krajiny – 18.9.2017 –

20.11.2017 (2,68 mil. Kč)

3. INFORMACE O ČINNOSTI A AKTIVITÁCH V ROCE 2017

Schválení Strategie komunitně vedeného místního rozvoje území MAS 2014 – 2020+

Naše MAS dne 29.3.2016 podala žádost o hodnocení Strategie komunitně vedeného místního rozvoje území MAS Vincenze Priessnitze pro Jesenicko. Strategický dokument v roce 2016 procházel fázemi hodnocení následovně:

- 18.1.2017 – vypořádání připomínek z 1. věcného hodnocení
- 20.2.2017 – výzva k doplnění II. vlny kontroly FNaP
- 1.3.2017 - schválení doplnění II. vlny kontroly FNaP
- 22.5.2017 – vypořádání připomínek z 2. věcného hodnocení
- 1.6.2017 – výzvy k doplnění III. vlny kontroly FNaP
- 15.6.2017 – schválení doplnění III. vlny kontroly FNaP

Dne 30.6.2017 finálně schválení naše SCLLD.

Animace MAS

V rámci implementace SCLLD má MAS za úkol provádět tzv. animační činnost, která přispěje k většímu podvědomí o její činnosti:

- 10.6.2017 – Bobrovnický den
- 2.9.2017 – Jesenické dožínky
- 6/2017 – NIDV podpora nadané mládeže
- 12/2017 – výzdoba jesenického náměstí vánočními stromky



EVROPSKÁ UNIE
Evropský fond pro regionální rozvoj
Integrovaný regionální operační program



MINISTERSTVO
PRO MÍSTNÍ
ROZVOJ ČR

Animace škol – OP VVV

Animace školských zařízení v OPVVV prostřednictvím MAS spočívá v:

- metodická pomoc ZŠ a MŠ
- školení pro žadatele a příjemce
- pomoc s přípravou žádostí do OP VVV
- pomoc s přípravou podání žádosti
- konzultační činnost při realizaci projektu.
- metodická pomoc ZŠ a MŠ při zpracování zpráv o realizaci a udržitelnosti projektu
- metodická pomoc při kontrole na místě, při ukončování realizace projektu a při přípravě závěrečné zprávy o realizaci projektu



EVROPSKÁ UNIE
Evropský fond pro regionální rozvoj
Integrovaný regionální operační program



MINISTERSTVO
PRO MÍSTNÍ
ROZVOJ ČR

JESENÍKY originální produktu®

- LICHTWITZ konopný sirup
- Čaje KOKAFE LICHTWITZ
- Drůbež z Pipi-farmy
- Textilní výrovy a tkané koberce – Zahrada 2000
- Výrobky s motivy „Rychlebské zvířeny“
- Pišlické dřevěné hračky
- Pánkův med z Jeseníku
- Zlatohorský med
- Háčkovaná a drátkovaná bižuterie
- Zlatorudné mlýny a rýžování zlata ve Zlatých Horách
- Rychlebské stezky – síť trailů pro horská kola
- FAUNAPARK
- Penzion u sv. Rocha, Stylový penzion Ramzová
- Priessnitzova pololázeň dvoufázová, Priessnitzova pololázeň jednofázová, Priessnitzova pohybová terapie, Priessnitzův zábal
- Rychlebské mošty, šťávy a octy
- Bylinné čaje z Rychlebských hor
- Konopný list a květen
- Penzion Kovárna
- Penzion U Petra
- Mléko a sýry – ZD Jeseník
- Oplatky – UNITA
- Expozice hudebních nástrojů
- Xocolatl, Jesenická čokoláda
- Račí údolí s.r.o.
- Profibed (classic, PETS)
- Dobroty z ENNEA CAFFÉ
- Rychlebské bylinné sirupy
- Šípkové víno
- Výrobky z kozího mléka – sýr, tvaroh, jogurty
- Jesenická bylinná a Domašovská hořká

Místní akční plány

Realizace projektu – 6/2016 až 5/2018

Dotační program – Operační program Výzkum, vývoj a vzdělávání

Vyhlášitel dotace – Ministerstvo školství, mládeže a tělovýchovy

Forma realizace – partner (žadatel - ORP Město Jeseník)

Projekt "MAP" - Místní akční plán je realizován s cílem zlepšit kvalitu vzdělávání tím, že bude podpořena spolupráce zřizovatelů, škol a ostatních aktérů ve vzdělávání, což představuje společné informování, vzdělávání a plánování partnerských aktivit pro řešení místně specifických problémů a potřeb.

Implementace SCLLD MAS Vincenze Priessnitze pro Jesenicko 2015 - 2018

Realizace projektu – 1/2015 až 12/2018 (48 měsíců)

Dotační program - Integrovaný regionální operační program

Specifický cíl - 4.2 Posílení kapacit komunitně vedeného místního rozvoje za účelem zlepšení řídicích a administrativních schopností MAS

Vyhlášitel dotace - Ministerstvo místního rozvoje ČR

Rozpočet projektu: 6.075.022 Kč

Finanční spoluúčast: 5% (95% dotace)

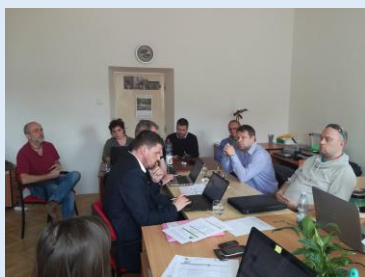
Cílem projektu je podpora administrativních a řídicích schopností konkrétně - příprava a realizace SCLLD pro programové období 2014 - 2020 (vč. přípravy, vyhlášení výzev, příjem žádostí, hodnocení a výběr projektů, následné evaluace a monitoring SCLLD) MAS Vincenze Priessnitze pro Jesenicko, podpora budovaná partnerství, spolupráce a podpora k aktivizaci nejen občanů, ale i firem a to ve všech oblastech na území MAS v období 2014 - 2020. Také zajistit administrativní kapacity pro implementaci komunitně vedeného místního rozvoje z IROP. PRV, OPZ a OPŽP na území MAS Vincenze Priessnitze pro Jesenicko.



EVROPSKÁ UNIE
Evropský fond pro regionální rozvoj
Integrovaný regionální operační program



MINISTERSTVO
PRO MÍSTNÍ
ROZVOJ ČR



4. INFORMACE O LIDSKÝCH ZDROJÍCH

Organizační složka MAS Vincenze Priessnitze pro Jesenicko v roce 2017 měla uzavřené 4 pracovní smlouvy s manažery pro realizaci SCLLD.

Mgr. Vendula Poláchová

Ředitelka MAS/Vedoucí manažer pro realizaci SCLLD

polachova@masjesenicko.cz

Mgr. Hana Hošková

Manažer SCLLD

hoskova@masjesenicko.cz

Ing. Gabriela Joklíková

Manažer SCLLD/administrativní pracovník

joklikova@masjesenicko.cz

Diana Motýlová

Manažer SCLLD

motylova@masjesenicko.cz

5. FINANČNÍ ZPRÁVA

MAS Vincenze Priessnitze pro Jesenicko má na základě standardů MAS povinnost vést oddělené účetnictví Organizační složky MAS Vincenze Priessnitze pro Jesenicko. Tato Organizační složka MAS v roce 2017 nevykazovala žádnou finanční činnosti, veškeré náklady a výnosy spadaly pod Společnost MAS Vincenze Priessnitze pro Jesenicko, o.p.s.

Stav výnosů v členění podle zdrojů	0,00 Kč
Celkový objem nákladů vynaložených pro plnění OPS	0,00 Kč

V roce 2016 bylo dosaženo hospodářského výsledku ve výši **0,00 Kč**.

6. PŘEHLED PŘIJATÝCH ŽÁDOSTÍ V JEDNOTLIVÝCH OP ZA ROK 2017

Organizační složka MAS Vincenze Priessnitze pro Jesenicko v roce 2017 vyhlásila výzvy na všechna opatření v rámci realizace SCLLD. V roce 2017 byl ukončen příjem žádostí v IROP na opatření A2 IZS – řízení rizik, v OPZ na opatření B3 Prorodinná opatření a v OPŽP na opatření C1 Podpora biodiverzity a C2 Posílení přirozené funkce kraji. Ostatní opatření byly ukončeny až v roce 2018.

OP	Opatření	Přijaté projekty		CZV projektu	Příspěvek EU	dotace %
		Název	Žadatel			
IROP	A2 IZS - řízení rizik	Pořízení evakuační techniky pro JSDH Skorošice	Obec Skorošice	2 643 225,00	2 511 063,75	95,00
		Pořízení dopravního automobilu pro JSDH Mikulovice	Obec Mikulovice	1 263 700,00	1 200 515,00	95,00
		Pořízení dopravního automobilu pro JSDH Česká Ves	Obec Česká Ves	1 176 190,00	1 117 380,50	95,00
OPZ	B3 Prorodinná opatření	DUHOVÉ DĚTI - dětská skupina	DUHOVÉ DĚTI, Vlčice z.s.	2 999 950,00	2 549 961,75	100,00
		Příměstské tábory pro Jesenicko	EduArt - umění vzdělávání, z.ú.	755 500,00	642 175,00	100,00
OPŽP	C1 Podpora biodiverzity	Nebyl podán žádný projekt				
	C2 Posílení přirozené funkce krajiny	Nebyl podán žádný projekt				

Tato výroční zpráva byla předložena ředitelkou společnosti/vedoucím zaměstnancem pro realizaci SCLLD Bc. Vendulou Poláchovou k projednání na Shromáždění partnerů dne
Kontrolní výbor přezkoumal a překontroloval tuto výroční zprávu dne

.....
Mgr. Vendula Poláchová
ředitelka společnosti/vedoucí zaměstnanec pro realizaci SCLLD

.....
Ing. Jan Konečný
předseda Kontrolního výboru

.....
Ing. Miroslav Kocián
předseda Programového výboru



Organizační složka MAS Vincenze Priessnitze pro Jesenicko
Lipová – lázně 396, 790 61 Lipová – lázně
Kancelář: Tovární 234, 790 01 Jeseník
IČ: 29 45 78 91