

Organizační složka
MAS Vincenze Priessnitze pro Jesenicko



MAS Jesenicko

MAS Vincenze Priessnitze pro Jesenicko

VÝROČNÍ ZPRÁVA

2015

Organizační složka MAS Vincenze Priessnitze pro Jesenicko

Lipová-lázně 396, 790 61 Lipová-lázně

IČ: 29457891

www.masjesenicko.cz

**Bud'me hrdí, že žijeme
na Jesenicku!**

MOTO



VIZE

Území MAS Vincenze Priessnitz pro Jesenicko bude moderním, prosperujícím a partnerským regionem zajišťujícím dostatek pracovních příležitostí, dostatečnou občanskou vybavenost, kvalitní zázemí pro život včetně služeb, atraktivní životní podmínky, podmínky pro všestranný rozvoj pro místní obyvatele, ale také návštěvníky a turisty, území bude využívat svého přírodního potenciálu a kulturního dědictví v rámci trvale udržitelného rozvoje.

ÚVODEM...

Vážení obyvatelé a přátelé našeho kraje.

Čím je pro Vás naše „místní akční skupina“? Především společenstvím občanů, neziskových organizací, soukromé podnikatelské sféry a veřejné správy, které společně spolupracuje na rozvoji svého regionu, tj. jedinečného, izolovaného a celistvého venkovského území. Od vzniku organizační složky MAS Vincenze Priessnitz pro Jesenicko (10.12.2014) se snažíme podporovat komunitní život, být hlavním spojovacím článkem všech angažovaných subjektů i obyvatel, stěžejním komunikačním nástrojem regionu. Chceme se podílet na rozvoji venkovské ekonomiky a v neposlední řadě při získávání finanční podpory z EU a národních programů právě pro náš region.

K této činnosti však potřebujeme jako podklad pro nadřazené instituce, jakými je Národní síť Místních akčních skupin České republiky, ministerstvo zemědělství či orgány Evropské Unie, ucelený dokument dokládající možnosti a potřeby našeho regionu. Proto jsme v roce 2013 (prostřednictvím společnosti MAS Vincenze Priessnitz pro Jesenicko, o.p.s.) zahájili náročné přípravy Strategie komunitně vedeného místního rozvoje MAS Vincenze Priessnitz pro Jesenicko 2014 – 2020+, jejíž tvorbu dvou částí (analytické a strategické) jsme v roce 2015 dokončovali a zahájili práci na jednotlivých programových rámcích k programům – IROP, PRV, OPZ a OPŽP. V roce 2015 (dne 11.12.2015) jsem obdrželi Osvědčení o splnění standardů MAS Vincenze Priessnitz pro Jesenicko, o.p.s., tzn. že splňujeme požadavky stanovené Metodikou pro standardizaci místních akčních skupin v programovém období 2014-2020. Tato standardizace nás opravňuje realizovat tzv. Komunitně vedený místní život na venkově (CLLD). V rámci SCLLD (Strategie komunitně vedeného místního rozvoje) budeme moci mimo jiné čerpat nemalé finanční prostředky z evropských strukturálních a investičních fondů.

Věříme tedy, že v příštím roce a celém nadcházejícím programovacím období budeme jedním z klíčových partnerů rozvoje Jesenicka a rovněž užitečným a dobrým společníkem Vašeho života na venkově.

Bud'me hrdí, že žijeme na Jesenicku!

Děkuji všem našim členům, partnerům a široké veřejnosti za spolupráci v roce 2015 a také všem, kteří nám dali svou důvěru a spolu s námi se snaží společně vytvořit lepší podmínky pro život na Jesenicku.

Bc. Vendula Poláčková

Vedoucí zaměstnanec pro realizace SCLLD

Územní působnost

Organizační složka MAS působí na území České republiky, v regionu Jesenicka v obcích, které vyslovily souhlas se zařazením svého území do působnosti místní akční skupiny – organizační složky MAS pro dané programové období.

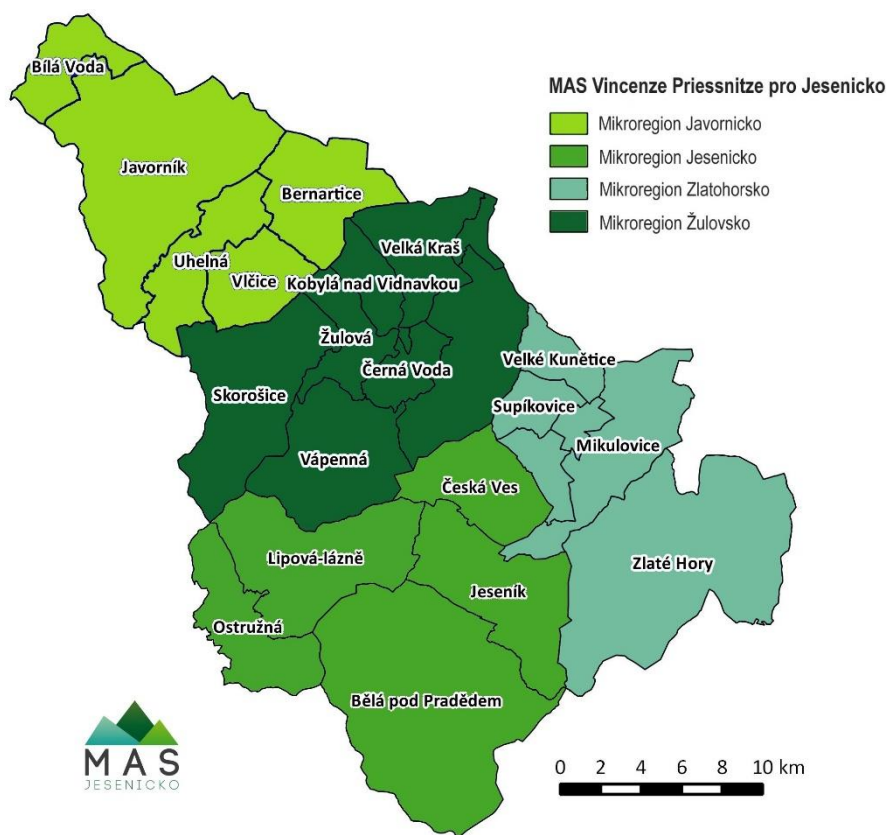
Území Organizační složky MAS Vincenze Priessnitz pro Jesenicko působí v katastru 24 obcí:

- Bělá pod Pradědem,
- Bernartice,
- Bílá Voda,
- Černá Voda,
- Česká Ves,
- Hradec-Nová Ves,
- Javorník,
- Jeseník,
- Kobylá nad Vidnavkou,
- Lipová-lázně,
- Mikulovice,
- Ostružná,
- Písečná,
- Skorošice,
- Stará
- Červená Voda,
- Supíkovice,
- Uhelná,
- Vápenná,
- Velká Kraš,
- Velké Kunědice,
- Vidnava,
- Vlčice,
- Zlaté Hory
- Žulová.

1. PROFIL SPOLEČNOSTI

Organizační složka MAS byla založena za účelem podpory hlavní činnosti multifunkčního zemědělství a ochrany životního prostředí a přípravy a realizace koordinace Strategie komunitně vedeného místního rozvoje, poskytování obecně prospěšných služeb, jejichž cílem je rozvoj území Jesenicka, v obcích, které vyslovily souhlas se zařazením svého území do působnosti místní akční skupiny – organizační složky MAS pro dané programové období. Dále za účelem činnosti rozvoje výše uvedeného území Místní akční skupiny pro Jesenicko, který je v souladu s principem trvale udržitelného rozvoje.

Organizační složka MAS je otevřeným Partnerstvím.



Naše „MASka“ v číslech

Rozloha MAS:

- 71 889 ha

Počet zastoupených obcí:

- 24 obcí

Počet obyvatel:

- 39 584 (k 1.1.2015)

Nejlidnatější obec naší MAS:

- Jeseník 11 524 obyv.

Nejméně lidnatá obec naší MAS:

- Ostružná 169 obyv.

Největší obec rozlohou:

- Bělá pod Pradědem
9 215 ha

Nejmenší obec rozlohou:

- Vidnava 427 ha

Počet členů MAS:

- 60 členů (k 31.12.2015)

Vznik naší MAS:

- 12.12.2012

Založení organizační složky MAS:

- 10.12.2014

1.1. KONTAKTNÍ ÚDAJE

Organizační složka MAS Vincenze Priessnitze pro Jesenícko

Sídlo společnosti: Lipová-lázně 396, Lipová-lázně 790 61
Právní forma: obecně prospěšná společnost
IČO: 29457891

Registrace: KS Ostrava, v rejstříku OPS, odd. O, vl. 1134
Bankovní spojení: 257017860/0300 (ČSOB a.s. Jeseník)

Webové stránky: www.masjesenicko.cz
E-mail: info@masjesenicko.cz
Telefon: +420 724 830 700

1.2. POPIS ČINNOSTI

Rozvoj Partnerství

- podpora vzniku a rozvoj Partnerství místních subjektů – neziskových organizací, podnikatelů a zástupců veřejné správy
- součinnost s místními, regionálními, národními a zahraničními subjekty

Práce v regionu na základě metody LEADER

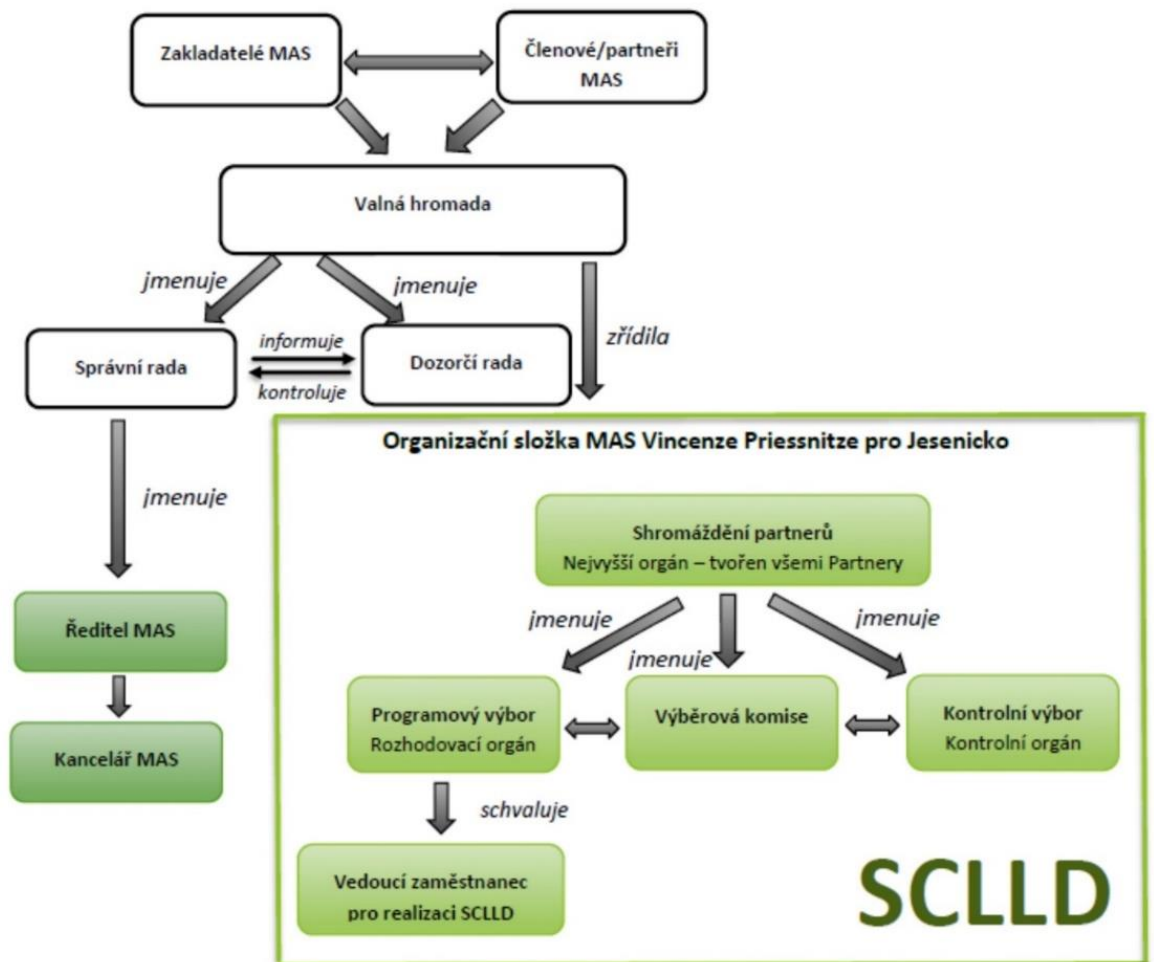
- příprava a realizace koordinace metody LEADER včetně příslušných dotačních evropských a národních programů
- využití nejlepších zkušeností metody LEADER v členských zemích a šíření informací o úspěších
- činnosti spojené s příjmem, výběrem a kontrolou projektů
- zavádění kvalitních integrovaných rozvojových strategií venkovských regionů, jejich vytváření místními občany a organizacemi s využitím místních, přírodních, kulturní a lidských zdrojů na principu „zdola nahoru“.

Zájmové skupiny OS MAS

Partneři Organizační složky MAS VP pro Jesenicko tvoří také zájmové skupiny, které jsou cíleně zaměřené na určitou problematiku SCLLD. Příslušnost k dané zájmové skupině definuje Partner MAS podle své převažující činnosti. Partner MAS může být příslušný pouze k jedné zájmové skupině.

2. ORGANIZAČNÍ STRUKTURA

MAS Vincenze Priessnitz pro Jesenicko, o.p.s. dne 10.12.2014 založila Organizační složku MAS Vincenze Priessnitz pro Jesenicko. Organizační složka byla založena na základě požadavků standardizace místních akčních skupin. Tato organizační složka zřídila **povinné orgány – Shromáždění partnerů (nejvyšší orgán), Programový výbor, Výběrovou komisi a Kontrolní výbor.**

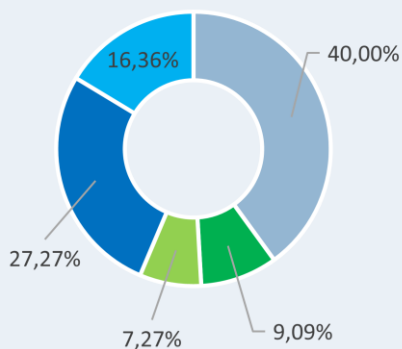


Seznam zájmových skupin:

- 1) Místní samospráva a rozvoj regionu
- 2) Cestovní ruch a služby, propagace regionu a kulturní dědictví
- 3) Zemědělství, lesnictví, rybolov a životní prostředí
- 4) Vzdělávání, komunitní život, volnočasové aktivity a sociální oblast
- 5) Podnikatelé, řemeslníci, živnostníci, regionální producenti a ostatní služby

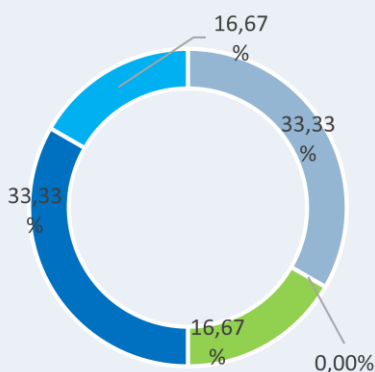
Rozdělení dle zájmových skupin

Shromáždění partnerů



- Místní samospráva a rozvoj regionu
- Cestovní ruch a služby, propagace region a kulturní dědictví
- Zemědělství, lesnictví, rybolov a životní prostředí
- Vzdělávání, komunitní život, volnočasové aktivity a sociální oblast
- Podnikatelé, řemeslníci, živnostníci, regionální producenti a ostatní služby

Programový výbor



- Místní samospráva a rozvoj regionu
- Cestovní ruch a služby, propagace region a kulturní dědictví
- Zemědělství, lesnictví, rybolov a životní prostředí
- Vzdělávání, komunitní život, volnočasové aktivity a sociální oblast
- Podnikatelé, řemeslníci, živnostníci, regionální producenti a ostatní služby

2.1. ORGÁNY SPOLEČNOSTI

Orgány organizační složky MAS

- **Shromáždění partnerů** – nejvyšší orgán
- **Programový výbor** – odborný orgán MAS
- **Výběrová komise** – výkonný orgán
- **Kontrolní výbor** – kontrolní orgán

Shromáždění partnerů

Shromáždění partnerů Organizační složky MAS Vincenze Priessnitze pro Jesenicko je nejvyšším orgánem pro realizaci komunitně vedeného místního rozvoje (CLLD) Organizační složky MAS v regionu. Shromáždění partnerů tvoří Partneři Organizační složky MAS (fyzické, právnické osoby) na základě Partnerské smlouvy Organizační složky MAS. Shromáždění partnerů schvaluje vnitřní předpisy Organizační složky MAS, nese odpovědnost za distribuci veřejných prostředků a provádění SCLLD v území působnosti, zřizuje Programový výbor, Výběrovou komisi a Kontrolní výbor, volí členy orgánů Organizační složky MAS, definuje počet členů, způsob jejich volby a odvolání a způsob jednání, rozhoduje o přijetí nebo vyloučení Partnera, schvaluje distribuci veřejných finančních prostředků - schvaluje SCLLD Organizační složky MAS, způsob hodnocení a výběru projektů, zejména výběrová kritéria pro výběr projektů, schvaluje rozpočet Organizační složky MAS, schvaluje výroční zprávu o činnosti a hospodaření Organizační složky MAS a rozhoduje o fúzi nebo zrušení Organizační složky MAS.

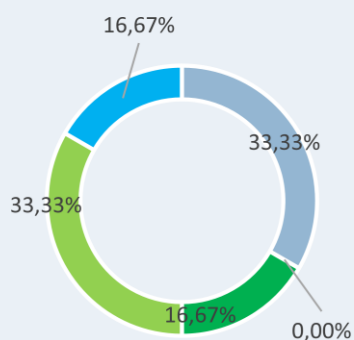
Programový výbor

Hlavní kompetence Programového výboru jsou - uzavření a ukončení pracovněprávního vztahu s vedoucím zaměstnancem pro realizaci SCLLD, schvaluje výzvy k podání žádostí o dotaci, připravuje aktualizace SCLLD daného území, schvaluje znění jednotlivých opatření vedoucích k naplňování SCLLD, navrhuje projektové záměry Organizační složky MAS, schvaluje výběrová kritéria pro výběr projektů, je zodpovědný za přípravu a realizaci SCLLD Organizační složky MAS, navrhuje projektové náměty pro přípravu žádostí o dotaci, vybírá projekty k realizaci a stanovuje výši alokace na projekty na základě návrhu Výběrové komise.

- **Ing. Miroslav Kocián – Obec Bílá Voda - předseda**
- Roman Bican – Obec Supíkovice
- Robert Neugebauer – Obec Bělá pod Pradědem
- Mgr. Bc. Zdeňka Blišťanová – Město Jeseník
- Ing. Miloslav Muselík – Skiland
- Ing. Jiří Kročák – Farma Dolina s.r.o.
- Bc. Marián Bodnár
- Ing. Ludmila Bračková – Společnost Vincenze Priessnitze
- Bc. Marcel Šos – Na jedné lodi

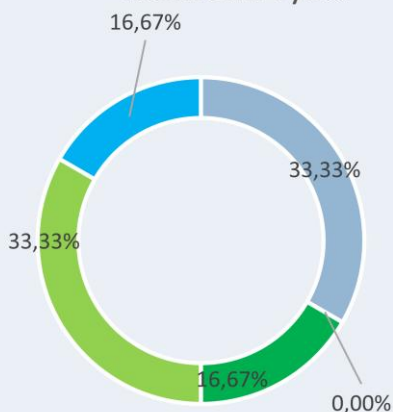
Rozdělení dle zájmových skupin

Výběrová komise



- Místní samospráva a rozvoj regionu
- Cestovní ruch a služby, propagace region a kulturní dědictví
- Zemědělství, lesnictví, rybolov a životní prostředí
- Vzdělávání, komunitní život, volnočasové aktivity a sociální oblast
- Podnikatelé, řemeslníci, živnostníci, regionální producenti a ostatní služby

Kontrolní výbor



- Místní samospráva a rozvoj regionu
- Cestovní ruch a služby, propagace region a kulturní dědictví
- Zemědělství, lesnictví, rybolov a životní prostředí
- Vzdělávání, komunitní život, volnočasové aktivity a sociální oblast
- Podnikatelé, řemeslníci, živnostníci, regionální producenti a ostatní služby

Výběrová komise

Výběrová komise je zodpovědná za hodnocení projektových žádostí pro realizaci SCLLD. Žádosti hodnotí na základě preferenčních kritérií. Programovému výboru předkládá Seznam vybraných/nevybraných žádostí s uvedením bodového zisku.

- **Ing. Věra Kocianová – Obec Mikulovice – předseda**
- Ing. Josef Fojtek – Obec Vlčice
- PhDr. Zdeněk Kročian – Kostelík v horách
- Ing. Josef Ťulpík – WTC Písečná
- Jiří Tománek – Spolek aktivních Zlatohoráků
- Mgr. Bohumila Tinzová – EBERESCHE o.s.
- Monika Nátrová
- Mgr. Milada Podolská – ZŠ Česká Ves

Kontrolní výbor

Kontrolní výbor dohlíží na to, že MAS vyvíjí činnost v souladu se zákony, platnými pravidly, standardy MAS a SCLLD. Nahlížení do účetních knih a jiných dokladů MAS a kanceláře MAS. Kontroluje obsažené údaje v rámci realizace SCLLD, metodiku způsobu výběru projektů MAS a její dodržování. Zodpovídá za monitoring a hodnocení SCLLD (zpracovává a předkládá ke schválení rozhodovacímu orgánu indikátorový a evaluační plán SCLLD).

- **Ing. Jan Konečný - Obec Písečná - předseda**
- MUDr. Karel Slováček - UNIMED Jeseník, spol. s r. o.
- Janis Joanidis - Movement o.s.
- Mgr. Jiří Kovalčík - Junák - svaz skautů a skautek ČR, středisko Slunce Jeseník
- Bc. Zdeněk Hořava - Obec Uhelná
- Ing. Jan Hutýra - Agroprodukt Supíkovice

Vedoucí zaměstnanec pro realizaci SCLLD

Odpovědnou osobou za realizaci SCLLD je vedoucí zaměstnanec pro realizaci SCLLD. Vedoucí zaměstnanec pro realizaci SCLLD řídí činnost Organizační složky MAS a to v rámci kompetencí, které mu svěří Programový výbor.

- **Bc. Vendula Poláchová**

Partneři Organizační složky MAS

VEŘEJNÝ SEKTOR					
1.	Sdružení měst a obcí Jesenicka	48427870	Ing. Lubomír Žmolík		Místní samospráva a rozvoj regionu
2.	Bělá pod Pradědem	302333	Ing. Miroslav Kružík	Dis. Rober Neugebauer	Místní samospráva a rozvoj regionu
3.	Bílá Voda	302341	Miroslav Kocián		Místní samospráva a rozvoj regionu
4.	Černá Voda	302473	Zdeněk Beťák		Místní samospráva a rozvoj regionu
5.	Česká Ves	636037	Ing. Petr Mudra		Místní samospráva a rozvoj regionu
6.	Hradec-Nová Ves	636011	Pavel Stejskal		Místní samospráva a rozvoj regionu
7.	Jeseník	302724	Ing. Adam Kalous	Mgr. Bc. Zdeňka Blišťanová	Místní samospráva a rozvoj regionu
8.	Kobylá nad Vidnavkou	70599971	Zuzana Jochmannová		Místní samospráva a rozvoj regionu
9.	Lipová-lázně	302929	Jaroslav Blaník		Místní samospráva a rozvoj regionu
10.	Mikulovice	303003	Ing. Roman Šťastný	Bc. Ing. Věra Kociánová	Místní samospráva a rozvoj regionu
11.	Ostružná	636096	Roman Roušal		Místní samospráva a rozvoj regionu
12.	Písečná	303160	Ing. Jan Konečný		Místní samospráva a rozvoj regionu
13.	Skorošice	635863	František Kadlec		Místní samospráva a rozvoj regionu
14.	Supíkovice	303429	Roman Bican		Místní samospráva a rozvoj regionu
15.	Uhelná	636053	Bc. Zdeněk Hořava		Místní samospráva a rozvoj regionu
16.	Vápenná	303526	Leoš Hannig		Místní samospráva a rozvoj regionu
17.	Velká Kraš	635855	Vlasta Kočí		Místní samospráva a rozvoj regionu
18.	Velké Kunětice	635952	Jiří Neumann		Místní samospráva a rozvoj regionu
19.	Vidnava	303585	Bc. Rostislav Kačor		Místní samospráva a rozvoj regionu
20.	Vlčice	636045	Ing. Josef Fojtek		Místní samospráva a rozvoj regionu
21.	Zlaté Hory	296481	Ing. Milan Rác		Místní samospráva a rozvoj regionu
22.	Žulová	303682	Radek Tršťan		Místní samospráva a rozvoj regionu
23.	Základní škola Česká Ves, okres Jeseník	852066	Mgr. Milada Podolská		Vzdělávání, komunitní život, volnočasové aktivity a sociální oblast



Jednání orgánů OS MAS:

SHROMÁŽDĚNÍ PARTNERŮ

- 5.3.2015
- 12.11.2015

PROGRAMOVÝ VÝBOR

- 5.3.2015
- 30.6.2015
- 20.10.2015

VÝBĚROVÁ KOMISE

- 5.3.2015
- 19.11.2015

KONTROLNÍ VÝBOR

- 5.3.2015

NEZISKOVÝ SEKTOR					
24.	Jeseníky - sever o.s.	22854690	Ing. Josef Sekula		Cestovní ruch a služby, propagace region a kulturní dědictví
25.	Sdružení rodičů, přátel a dětí školy při ZŠ a MŠ Supíkovice	27015939	Michaela Malaníková		Vzdělávání, komunitní život, volnočasové aktivity a sociální oblast
26.	TJ.Písečná	48807711	Ladislav Vacula		Vzdělávání, komunitní život, volnočasové aktivity a sociální oblast
27.	KRASOHLED o.p.s.	28647840	Vladislav Janek		Vzdělávání, komunitní život, volnočasové aktivity a sociální oblast
28.	NA JEDNÉ LODI	22729895	Bc. Marcel Šos		Vzdělávání, komunitní život, volnočasové aktivity a sociální oblast
29.	OS-KAPKA z.s.	26999510	Leoš Hannig		Vzdělávání, komunitní život, volnočasové aktivity a sociální oblast
30.	Darmoděj o.s.	27027864	Josef Vondrka		Vzdělávání, komunitní život, volnočasové aktivity a sociální oblast
31.	Movement o.s.	22834630	Janis Joanidis		Vzdělávání, komunitní život, volnočasové aktivity a sociální oblast
32.	Nadační fond Vincenze Priessnitze	28621981	Ing. Roman Provazník		Vzdělávání, komunitní život, volnočasové aktivity a sociální oblast
33.	SPOLEČNOST VINCENZE PRIESSNITZE z.s.	71178864	MUDr. Jaroslav Novotný	Ing. Ludmila Bračková	Vzdělávání, komunitní život, volnočasové aktivity a sociální oblast
34.	Junák - svaz skautu a skautek ČR, Středisko Slunce Jeseník	68911891	Mgr. Jiří Kovalčík		Vzdělávání, komunitní život, volnočasové aktivity a sociální oblast
35.	EBERESCHE o.s.	22902805	Mgr. Bohumila Tinzová		Cestovní ruch a služby, propagace region a kulturní dědictví
36.	Rychlebské stezky o.s.	26559765	Pavel Horník		Cestovní ruch a služby, propagace region a kulturní dědictví
37.	Kostelík v Horách	1327399	Libor Kratochvíla	PhDr.Zdeněk Korčičán	Cestovní ruch a služby, propagace region a kulturní dědictví
38.	Spolek aktivních Zlatohoráků	2760959	Patrik Kmínek	Jiří Tománek	Vzdělávání, komunitní život, volnočasové aktivity a sociální oblast
39.	MC Krteček	26657821	Alena Řehová		Vzdělávání, komunitní život, volnočasové aktivity a sociální oblast
40.	Římskokatolická farnost Jeseník	42766648	Pavel Schwarz		Vzdělávání, komunitní život, volnočasové aktivity a sociální oblast

Oblasti podpory

- Zvýšit podíl cestovního ruchu a kulturního dědictví na místní ekonomice
- Zvýšit kvalitu, udržitelnost a podporu rozvoje zemědělství, lesnictví a rybolovu
- Zlepšení životního prostředí a krajiny v regionu
- Kvalitní a spokojený život v regionu
- Zlepšit technickou infrastrukturu v regionu
- Zvýšit konkurenceschopnost a vytvářet podmínky pro podnikání i zaměstnanost

SOUKROMÝ SEKTOR					
41.	Priessnitzovy léčebné lázně a.s.	45193452	Ing. Vladimír Odehnal		Podnikatelé, řemeslníci, živnostníci, regionální producenti a ostatní služby
42.	Ing. Josef Ťulpík - WTC	49567454	Ing. Josef Ťulpík		Podnikatelé, řemeslníci, živnostníci, regionální producenti a ostatní služby
43.	ADOS TRANS s.r.o.	25836501	Jan Fečík		Podnikatelé, řemeslníci, živnostníci, regionální producenti a ostatní služby
44.	Ing. Miloslav Muselík - Horský hotel Skiland	10574549	Ing. Miloslav Muselík		Podnikatelé, řemeslníci, živnostníci, regionální producenti a ostatní služby
45.	UNIMED Jeseník spol. s r.o.	47975270	MUDr. Karel Slováček		Podnikatelé, řemeslníci, živnostníci, regionální producenti a ostatní služby
46.	AGROPRODUKT Supíkovice s.r.o.	45193801	Ing. Jan Hutýra		Zemědělství, lesnictví, rybolov a životní prostředí
47.	Okresní agrární komora Jeseník	25350854	Ing. Marie Bubíková	Ing. Miroslav Čučka	Zemědělství, lesnictví, rybolov a životní prostředí
48.	Farma Dolina s.r.o.	26828707	Ing. Jiří Kročák		Zemědělství, lesnictví, rybolov a životní prostředí
49.	Petr Hledík-PENSION U PETRA	40282040	Petr Hledík		Podnikatelé, řemeslníci, živnostníci, regionální producenti a ostatní služby
50.	Ing. Monika Nátrová	64986900	Ing. Monika Nátrová		Zemědělství, lesnictví, rybolov a životní prostředí
51.	Bc. Marian Bodnár - Jeseníky Tour.eu	87750465	Bc. Marian Bodnár		Cestovní ruch a služby, propagace region a kulturní dědictví
52.	Okresní hospodářská komora	25835009	Jana Franková		Podnikatelé, řemeslníci, živnostníci, regionální producenti a ostatní služby
53.	Račí Údolí s.r.o.	25373340	Martina Rabenseifnerová		Podnikatelé, řemeslníci, živnostníci, regionální producenti a ostatní služby
54.	Kateřina Beťáková	75980444	Kateřina Beťáková		Podnikatelé, řemeslníci, živnostníci, regionální producenti a ostatní služby

Alokace MAS

IROP

- A1 Bezpečnost dopravy - 18 mil. Kč (33,71%)
- A2 IZS - Řízení rizik - 7 mil. Kč (13,11%)
- A3 Zázemí sociální inkluze - 3 mil. Kč (5,62%)
- A4 Rozvoj sociálního podnikání - 3,4 mil. Kč (6,37%)
- A5 Investice do vzdělávání - 22 mil. Kč (41,20%)

PRV

- F1 Zemědělská produkce - 3,64 mil. Kč (10%)
- F2 Investice do nezemědělských činností - 21,84 mil. Kč (60%)
- F3 Investice do zemědělských podniků - 7,28 mil. Kč (20%)
- F4 Rekreace v lesích - 3,64 mil. Kč (10%)
- F5 Spolupráce MAS - 1,738 mil. Kč

OPZ

- B1 Podpora zaměstnanosti - 3,14 mil. Kč (19,45%)
- B2 Sociální podnikání - 10 mil. Kč (61,95%)
- B3 Prorodinná opatření - 3 mil. Kč (18,58%)

OPŽP

- C1 Posílení biodiverzity - 1,986 mil. Kč (42,48%)
- C2 Posílení přirozené funkce krajiny - 2,689 mil. Kč (57,51%)

3. INFORMACE O ČINNOSTI A AKTIVITÁCH V ROCE 2015

V roce 2015 podala Organizační složka MAS žádost o schválení standardizace. V prosinci 2015 obdržela Osvědčení o splnění standardů.



MINISTERSTVO ZEMĚDĚLSTVÍ

OSVĚDČENÍ

O SPLNĚNÍ STANDARDŮ MAS

MAS Vincenze Priessnitze pro Jesenicko, o.p.s.

IČ: 29457891

splňuje požadavky stanovené Metodikou pro standardizaci místních akčních skupin v programovém období 2014-2020

Ing. Lucie
Krumpholcová

Digitálně podepsal Ing. Lucie Krumpholcová
DN: cn=Z, o=Česká republika, Ministerstvo zemědělství (IČ 00020478), ou=Oddělení strategie a implement. opy II a IV, ou=10002552, cn=Ing. Lucie Krumpholcová, serialNumber=P278151, title=vedoucí oddělení
Datum: 2015.12.14 08:20:34 +01'00'

V Praze dne 11.12.2015

odbor Řídicí orgán PRV



EVROPSKÝ ZEMĚDĚLSKÝ FOND PRO ROZVOJ VENKOVA:
EVROPA INVESTUJE DO VENKOVSKÝCH OBLASTÍ



PROGRAM ROZVOJE VENKOVA

JESENÍKY originální produktu®

- LICHTWITZ konopný sirup
- Čaje KOKAFE LICHTWITZ
- Drůbež z Pipi-farmy
- Textilní výrobky a tkané koberce – Zahrada 2000
- Výrobky s motivy „Rychlebské zvířeny“
- Pišlické dřevěné hračky
- Pánkův med z Jeseníku
- Zlatohorský med
- Háčkovaná a drátkovaná bižuterie
- Jesenická Bylinná
- Zlatorudné mlýny a rýžování zlata ve Zlatých Horách
- Rychlebské stezky – síť trailů pro horská kola
- FAUNAPARK
- Penzion u sv. Rocha, Stylový penzion Ramzová
- Priessnitzova pololázeň dvoufázová, Priessnitzova pololázeň jednofázová, Priessnitzova pohybová terapie, Priessnitzův zábal
- Rychlebské mošty, šťávy a octy
- Bylinné čaje z Rychlebských hor
- Konopný list a květ
- Penzion Kovárna
- Penzion U Petra
- Restaurace Vila Elis
- Umělecké kovářské výrobky
- Textilní výrobky ručně barvené – BATIKA BELLIS
- Mléko a sýry – ZD Jeseník
- Oplatky - UNITA

4. INFORMACE O LIDSKÝCH ZDROJÍCH

Organizační složka MAS Vincenze Priessnitz pro Jesenicko v roce 2015 neměla uzavřenou pracovní smlouvu s žádným manažerem. Pouze byl schválen zaměstnanec pro realizaci SCLLD (Bc. Vendula Poláčková), ale nebyl uzavřen pracovně právní vztah.

5. FINANČNÍ ZPRÁVA

MAS Vincenze Priessnitz pro Jesenicko má na základě standardů MAS povinnost vést oddělené účetnictví Organizační složky MAS Vincenze Priessnitz pro Jesenicko. Tato Organizační složka MAS v roce 2015 nevykazovala žádnou finanční činnost, veškeré náklady a výnosy spadaly pod Společnost MAS Vincenze Priessnitz pro Jesenicko, o.p.s.

Stav výnosů v členění podle zdrojů	0,00 Kč
------------------------------------	---------

Celkový objem nákladů vynaložených pro plnění OPS	0,00 Kč
---	---------

V roce 2015 bylo dosaženo hospodářského výsledku ve výši **0,00 Kč**.

Tato výroční zpráva byla předložena ředitelkou společnosti Bc. Vendulou Poláchovou
k projednání na Shromáždění partnerů dne 16.6.2016.

Kontrolní výbor přezkoumal a překontroloval tuto výroční zprávu dne 8.6.2016.

.....
Bc. Vendula Poláchová
ředitelka společnosti / vedoucí zaměstnanec pro realizaci SCLLD

.....
Ing. Jan Konečný
předseda Kontrolního výboru

.....
Ing. Miroslav Kocián
předseda Programového výboru



Organizační složka MAS Vincenze Priessnitze pro Jesenicko

Lipová – lázně 396, 790 61 Lipová – lázně

IČ: 29 45 78 91