



**MAS Jesenicko**

MAS Vincenze Priessnitze pro Jesenicko

# VÝROČNÍ ZPRÁVA

# 2016

**MAS Vincenze Priessnitze pro Jesenicko, o.p.s.**

Lipová-lázně 396, 790 61 Lipová-lázně

IČ: 29457891

[www.masjesenicko.cz](http://www.masjesenicko.cz)

## OBSAH

ÚVODEM.....	3
1. PROFIL SPOLEČNOSTI.....	4
1.1. Kontaktní údaje.....	5
1.2. Popis činnosti .....	5
2. ORGANIZAČNÍ STRUKTURA .....	6
2.1. Organizační struktura společnosti .....	6
2.2. Orgány společnosti .....	7
3. INFORMACE O ČINNOSTI A AKTIVITÁCH V ROCE 2016.....	12
Podání Strategie komunitně vedeného místního rozvoje území MAS .....	12
Animace škol – OP VVV .....	12
Místní akční plány .....	13
Škola pro všechny.....	13
4. INFORMACE O LIDSKÝCH ZDROJÍCH.....	14
5. FINANČNÍ ZPRÁVA .....	15
5.1. Přehled nákladů a výnosů.....	15
5.2. Účetní závěrka 2016.....	16

**Bud'me hrdí, že žijeme  
na Jesenicku!**

## **MOTO**

**Jeseníky – náš domov!**

## **VIZE**

Území MAS Vincenze Priessnitze pro Jesenicko bude moderním, prosperujícím a partnerským regionem zajišťující dostatek pracovních příležitostí, dostatečnou občanskou vybavenost, kvalitní zázemí pro život včetně služeb, atraktivní životní podmínky, podmínky pro všestranný rozvoj pro místní obyvatele, ale také návštěvníky a turisty, území bude využívat svého přírodního potenciálu a kulturního dědictví v rámci trvale udržitelného rozvoje.

## **ÚVODEM...**

Vážení obyvatelé a přátelé našeho kraje.

Čím je pro Vás naše „místní akční skupina“? Především společenstvím občanů, neziskových organizací, soukromé podnikatelské sféry a veřejné správy, které společně spolupracuje na rozvoji svého regionu, tj. jedinečného, izolovaného a celistvého venkovského území. Od našeho založení v roce 2012 se snažíme podporovat komunitní život, být hlavním spojovacím článkem všech angažovaných subjektů i obyvatel, stěžejním komunikačním nástrojem regionu. Chceme se podílet na rozvoji venkovské ekonomiky a v neposlední řadě při získávání finanční podpory z EU a národních programů právě pro náš region.

K této činnosti však potřebujeme jako podklad pro nadřazené instituce, jakými jsou ministerstva České republiky, řídicí orgány Operačních programů či orgány Evropské Unie, ucelený dokument dokládající možnosti a potřeby našeho regionu. Proto jsme v roce 2013 zahájili náročné přípravy Strategie komunitně vedeného místního rozvoje území MAS Vincenze Priessnitze pro Jesenicko 2014 – 2020+, jejíž tvorbu tří částí (analytické, strategické a implementační) jsme v roce 2016 dokončovali a dne 29.3.2016 jsme ucelený dokument zaslali k hodnocení jednotlivým resortům. Během celého roku SCLLD procházela jednotlivými fázemi hodnocení, které přetrvává do roku 2017.

Věříme tedy, že v příštím roce a celém nadcházejícím programovacím období budeme jedním z klíčových partnerů rozvoje Jesenicka a rovněž užitečným a dobrým společníkem Vašeho života na venkově.

**Bud'me hrdí, že žijeme na Jesenicku!**

**Bc. Vendula Poláčková**

Ředitelka MAS Vincenze Priessnitze pro Jesenicko, o.p.s.

## Územní působnost MAS VP pro Jesenicko

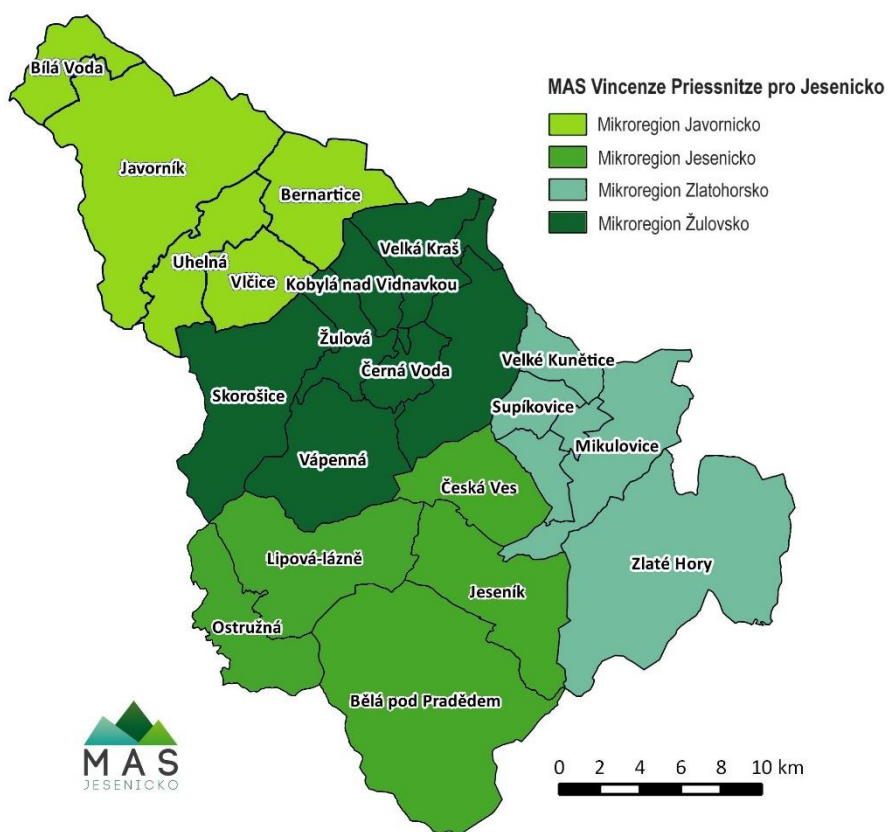
Území MAS Vincenze Priessnitz pro Jesenicko o.p.s. působí v katastru 24 obcí:

- Bělá pod Pradědem,
- Bernartice,
- Bílá Voda,
- Černá Voda,
- Česká Ves,
- Hradec-Nová Ves,
- Javorník,
- Jeseník,
- Kobylá nad Vidnavkou,
- Lipová-lázně,
- Mikulovice,
- Ostružná,
- Písečná,
- Skorošice,
- Stará Červená Voda,
- Supíkovice,
- Uhelná,
- Vápenná,
- Velká Kraš,
- Velké Kunětice,
- Vidnava,
- Vlčice,
- Zlaté Hory
- Žulová.

## 1. PROFIL SPOLEČNOSTI

MAS Vincenze Priessnitz pro Jesenicko, o.p.s. (dále jen „MAS VP pro Jesenicko“) představuje společenství občanů neziskových organizací, soukromé podnikatelské sféry a veřejné správy. Zakládajícími členy jsou Sdružení měst a obcí Jesenicka, Okresní hospodářská komora Jeseník a Priessnitzovy léčebné lázně a.s.. Územní působnost MAS Vincenze Priessnitz pro Jesenicko představuje okres Jeseník, zahrnující obce:

**Bělá pod Pradědem, Bernartice, Bílá Voda, Černá Voda, Česká Ves, Hradec-Nová Ves, Javorník, Jeseník, Kobylá nad Vidnavkou, Lipová-lázně, Mikulovice, Ostružná, Písečná, Skorošice, Stará Červená Voda, Supíkovice, Uhelná, Vápenná, Velká Kraš, Velké Kunětice, Vidnava, Vlčice, Zlaté Hory a Žulová.** Území představuje 4 mikroregiony – Javornicko, Jesenicko, Zlatohorsko a Žulovsko.



MAS Vincenze Priessnitz pro Jesenicko, o.p.s. je založena za účelem poskytování obecně prospěšných služeb, jejichž cílem je rozvoj regionu, který je založen na efektivním využívání místních zdrojů a pro realizaci projektů krajských, národních i evropské dotace.

## Naše „MASka“ v číslech

### Rozloha MAS:

- 71 906 ha

### Počet zastoupených obcí:

- 24 obcí

### Počet obyvatel:

- 39 261 (k 1.1.2016)

### Nejlidnatější obec naší MAS:

- Jeseník 11 471 obyv.

### Nejméně lidnatá obec naší MAS:

- Ostružná 175 obyv.

### Největší obec rozlohou:

- Bělá pod Pradědem  
9 223 ha

### Nejmenší obec rozlohou:

- Vidnava 427 ha

### Počet členů MAS:

- 61 členů (k 31.12.2016)

### Vznik naší MAS:

- 12.12.2012

### Založení organizační složky MAS:

- 10.12.2014

## 1.1. Kontaktní údaje

Název společnosti: **MAS Vincenze Priessnitz pro Jesenícko, o.p.s.**

Sídlo společnosti: Lipová-lázně 396, Lipová-lázně 790 61

Kancelář MAS: Tovární 234, Jeseník 790 01

Právní forma: obecně prospěšná společnost

IČO: 29457891

Název organizační složky:

**Organizační složka MAS Vincenze Priessnitz pro Jesenícko**

Registrace: KS Ostrava, v rejstříku OPS, odd. O, vl. 1134

Bankovní spojení: 257017860/0300 (ČSOB a.s. Jeseník)

Webové stránky: [www.masjesenicko.cz](http://www.masjesenicko.cz)

E-mail: [info@masjesenicko.cz](mailto:info@masjesenicko.cz)

Telefon: +420 724 830 700

## 1.2. Popis činnosti

Společnost byla založena za účelem **rozvoje území místní akční skupiny a poskytování obecně prospěšných služeb**, jejichž cílem je rozvoj regionu Jesenícko metodou LEADER, a to zejména **tyto hlavní činnosti**:

- a) tvorba strategií a plánů rozvoje regionu,
- b) koordinace rozvoje regionu ve všech oblastech,
- c) rozvoj a propagace regionu a jeho turistického potenciálu a lázeňství,
- d) vytváření nových forem a možností ekonomického a turistického využití krajiny,
- e) ochrana obrazu krajiny, sídel a jejich hodnot jako jediného základního prostředku pro rozvoj turistického ruchu a lázeňství,
- f) podpora multifunkčního zemědělství a ochrana životního prostředí,
- g) služby při financování projektů k rozvoji regionu a šíření tradic,
- h) posouzení projektů zaměřených k rozvoji regionu a šíření tradic,
- i) koordinace projektů a produktů zaměřených k rozvoji regionu a šíření tradic,
- j) tvorba informační databanky ke shromáždění informací prospěšných k rozvoji regionu,
- k) součinnost se zahraničními subjekty majícími vztah k regionu,
- l) příprava informačních a metodických materiálů a školních pomůcek,
- m) výchova, vzdělávání a informování dětí a mládeže,
- n) spolupráce na rozvoji lidských zdrojů,
- o) zajišťování osvěty a vzdělanosti lidského potenciálu regionu,
- p) provoz vlastního informačního servisu a jeho koordinace a rozvoj,
- q) komunikace s orgány státní správy a samosprávy při spolupráci na rozvoji regionu a šíření tradic,
- r) poradenská činnost,
- s) činnosti spojené se spoluprací s orgány Evropské unie v rámci rozvoje regionu a šíření tradic,
- t) vydávání tiskovin.

## Zájmové skupiny MAS

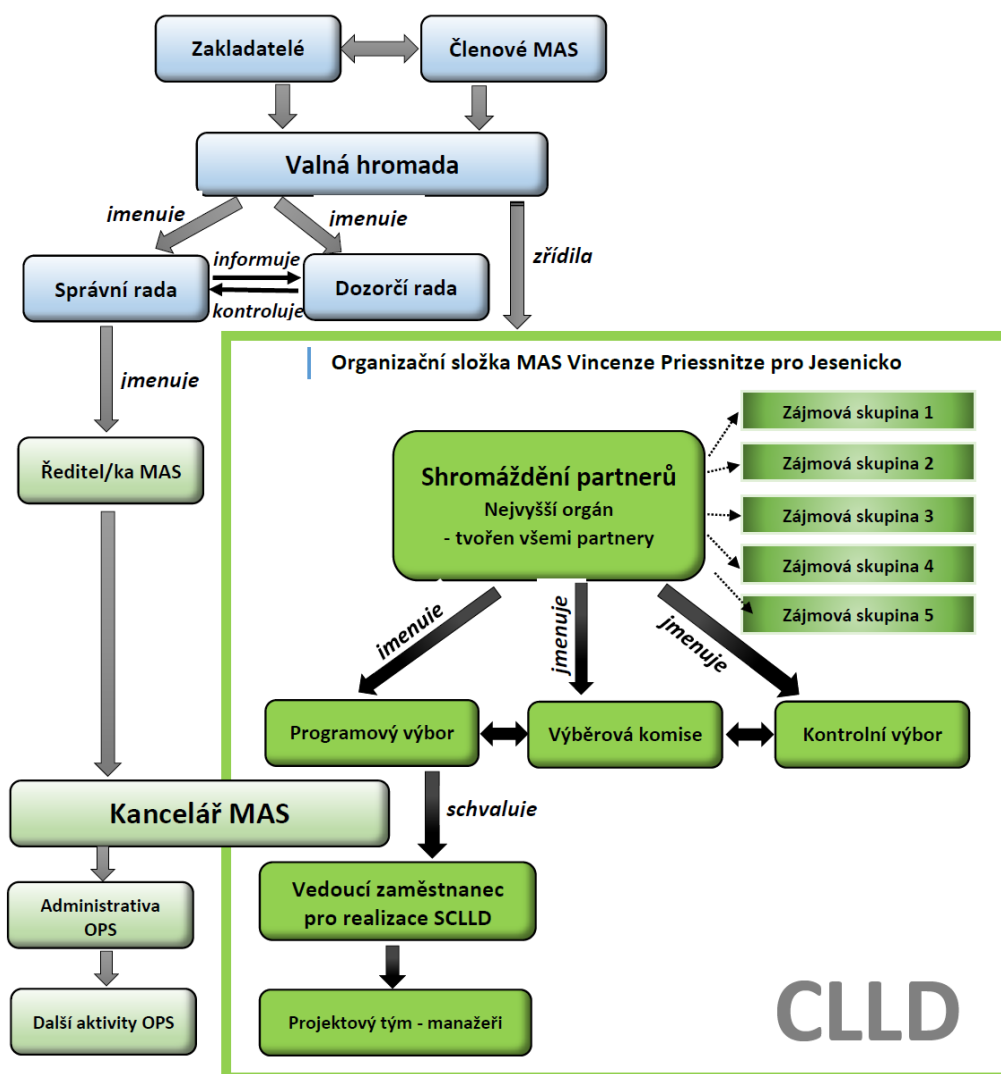
Partneři Organizační složky MAS VP pro Jesenicko tvoří také zájmové skupiny, které jsou cíleně zaměřené na určitou problematiku SCLLD.

Příslušnost k dané zájmové skupině definuje Partner MAS podle své převažující činnosti. **Partner MAS může být příslušný pouze k jedné zájmové skupině.**

## 2. ORGANIZAČNÍ STRUKTURA

### 2.1. Organizační struktura společnosti

MAS Vincenze Priessnitze pro Jesenicko, o.p.s. dne 10.12.2014 založila Organizační složku MAS Vincenze Priessnitze pro Jesenicko. Organizační složka byla založena na základě požadavků standardizace místních akčních skupin. Tato organizační složka zřídila povinné orgány – Shromáždění partnerů (nejvyšší orgán), Programový výbor, Výběrovou komisi a Kontrolní výbor.



#### Seznam zájmových skupin:

- 1) Místní samospráva a rozvoj regionu
- 2) Cestovní ruch a služby, propagace region a kulturní dědictví
- 3) Zemědělství, lesnictví, rybolov a životní prostředí
- 4) Vzdělávání, komunitní život, volnočasové aktivity a sociální oblast
- 5) Podnikatelé, řemeslníci, živnostníci, regionální producenti a ostatní služby

## Zakladatelé

**Sdružení měst a obcí Jesenicka**, se sídlem Lipová-lázně 396, Lipová-lázně 790 61, IČO: 48427870, zastoupené Ing. Lubošem Žmolíkem, předsedou sdružení (→ sektor veřejné správy)

**Okresní hospodářská komora Jeseník**, se sídlem Školní 54/8, Jeseník 790 01, IČO: 25835009, zastoupená Ing. Bořivojem Minářem, předsedou představenstva (→ neziskový sektor)

**Priessnitzovy léčebné lázně a.s.**, se sídlem Priessnitzova č.p. 299, Jeseník 790 03, IČO: 45193452, zastoupená Ing. Michalem Gaube předsedou představenstva (→ podnikatelský sektor)

**Zakládací smlouva obecně prospěšné společnosti** – místní akční skupiny – byla uzavřena dne 11. října 2012. Společnost byla dne 12. prosince 2012 zapsána u Krajského soudu v Ostravě.

## 2.2. Orgány společnosti

### **Ředitelka společnosti**

---

Ředitel/ka je statutárním orgánem společnosti, jenž řídí činnost společnosti a jedná jejím jménem.

- **Bc. Vendula Poláchová** (Jeseník)

### **Správní rada**

---

Správní rada dbá na zachování účelu, jenž byla společnost založena, schvaluje rozpočet společnosti a jeho změny, schvaluje účetní závěrku a výroční zprávu společnosti. Správní rada jmenuje a odvolává ředitele společnosti.

- **Ing. Roman Provazník**, předseda Správní rady
- **Ing. Josef Fojtek**, člen Správní rady
- **Ing. Josef Ťulpík**, člen Správní rady

Členové Správní rady byli zvoleni na IV. zasedání Valné hromady dne **12. listopadu 2015** v Jeseníku.

### **Dozorčí rada**

---

Kontrolní orgánem MAS Vincenze Priessnitze pro Jesenicko, o.p.s. je Dozorčí rada. Jejím úkolem je upozorňovat Správní radu na porušování zákonů, ustanovení zakladatelské smlouvy nebo statutu, upozorňovat na nevhodné postupy, popřípadě na další nedostatky v činnosti MAS.

- **Ing. Petr Mudra**, předseda Dozorčí rady
- **Roman Bican**, člena Dozorčí rady
- **PhDr. Silvie Pernicová**, členka Dozorčí rady

Členové Dozorčí rady byli zvoleni na IV. zasedání Valné hromady dne **12. listopadu 2015** v Jeseníku.

### **Valná hromada**

---

Valná hromada MAS Vincenze Priessnitze pro Jesenicko, o.p.s. je nejvyšším orgánem MAS a skládá se ze zakladatelů (SMOJ, OHK Jeseník, Priessnitzovy léčebné lázně a.s.) a ze všech partnerů/členů MAS z neziskových organizací, soukromé podnikatelské sféry, veřejné správy a občanů.

### **Orgány organizační složky MAS**

---

- **Programový výbor** – odborný orgán MAS
- **Výběrová komise** – výkonný orgán
- **Kontrolní komise** – kontrolní orgán

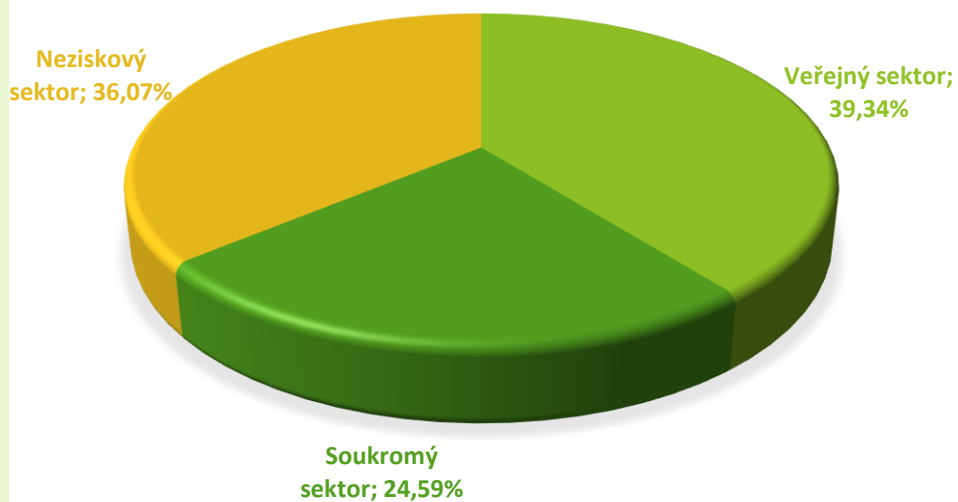
## Fotografie z jednání



## Členové MAS

MAS Vincenze Priessnitze pro Jesenicko, o.p.s. měla k 31.12.2016 celkem 61 členů, z toho:

- Veřejný sektor 24 subjektů (39,34%)
- Soukromý sektor 15 subjektů (24,59%)
- Neziskový sektor 22 subjektů (36,07%)





## VEŘEJNÝ SEKTOR

P.č.	Název člena	Sídlo	IČ	Kontaktní osoba
1	SMOJ	Lipová-lázně 396, 790 61	48427870	Ing. Lubomír Žmolík
2	Bělá pod Pradědem	Domašov 381, 79085 Bělá/Prad.	302333	Miroslav Kružík
3	Bílá Voda	Kamenička 37, 790 69 Bílá Voda	302341	Ing. Miroslav Kocián
4	Černá Voda	Černá Voda 57, 790 54	302473	Zdeněk Beťák
5	Česká Ves	Jánského 341, Česká Ves	636037	Ing. Petr Mudra
6	Hradec-Nová Ves	Hradec-Nová Ves 12, Mikulovice 790 84	636011	Pavel Stejskal
7	Jeseník	Masarykovo nám. 1/167, Jeseník	302724	Mgr. Bc. Zdeňka Blišťanová
8	Kobylá nad Vidnavkou	Kobylá nad Vidnavkou 53, 790 65	70599971	Zuzana Jochmannová
9	Lipová-lázně	Lipová-lázně 396, 790 61	302929	Ing. Lubomír Žmolík
10	Mikulovice	Hlavní 5, Mikulovice 790 84	303003	Mgr. Roman Šťastný
11	Ostružná	Ostružná 135, 788 25 Branná	636096	Roman Roušal
12	Písečná	Písečná 123, 790 82	303160	Ing. Jan Konečný
13	Skorošice	Skorošice 93, 790 66	635863	František Kadlec
14	Supíkovice	Supíkovice 130, 790 51	303429	Roman Bican
15	Uhelná	Uhelná 163, 790 68	636053	Bc. Zdeněk Hořava
16	Vápenná	790 64 Vápenná	303526	Leoš Hannig
17	Velká Kraš	Velká Kraš 132, 790 58	635855	Vlasta Kočí
18	Velké Kunětice	Velké Kunětice 146, 790 52	635952	Jiří Neumann
19	Vidnava	Mírové nám. 80, Vidnava 79055	303585	Bc. Rostislav Kačora
20	Vlčice	Vlčice 95, 790 67	636045	Josef Fojtek
21	Zlaté Hory	nám. Svobody 80, 793 76 Zlaté Hory	296481	Ing. Milan Rác
22	Žulová	Hlavní 36, 790 65 Žulová	303682	Radek Trstán
23	Základní škola Česká Ves, okres Jeseník	Česká Ves, Makarenkova 414	852066	Mgr. Milada Podolská
24.	Střední škola gastronomie a farmářství Jeseník	U Jatek 916/8, 790 01 Jeseník	00495433	PhDr. Silvie Pernicová

## NEZISKOVÝ SEKTOR

P.č.	Název	Sídlo	IČ/Rok narození	Kontaktní osoba
1	Jeseníky - sever o.s.	Lipová-lázně 323	22854690	Ing.Lubomír Žmolík
2	Sdružení rodičů, přátel a dětí školy při ZŠ a MŠ Supíkovice, okres Jeseník	Supíkovice 129, 790 51	27015939	Roman Bican
3	TJ BS Písečná	Písečná 38, 790 82	48807711	Ladislav Vacula
4	Krasohled o.p.s.	Supíkovice 64, 790 51	28647840	Vladislav Jankeš
5	NA JEDNÉ LODI	Mahenova 624/11, 790 01 Jeseník	22729895	Marcel Šos
6	Společný prostor o.s.	Bílá Voda 58, 790 69	22875301	Marek Dušák
7	OS - KAPKA	790 64 Vápenná 4	26999510	Leoš Hannig
8	Občanské sdružení za rozvoj Jesenicka, o.s.	790 81 Česká Ves, Haškova 558	22900497	Karel Slováček
9	Darmoděj z.ú.	Dukelská 456/13, 790 01 Jeseník	27027864	Josef Vondrka
10	Movement o.s.	Bezručova 1326/6, 790 01 Jeseník	22834630	Janis Joanidis
11	Nadační fond Vincenze Priessnitzze	Priessnitzova 1345/49a, 79003Jeseník	28621981	Roman Provazník
12	Společnost Vincenze Priessnitzze, o.s.	Priessnitzova 299, 79003 Jeseník	71178864	Jaroslav Novotný
13	Junák - svaz skautů a skautek ČR, středisko Slunce Jeseník	Tichá 75, 790 81 Česká Ves	68911891	Jiří Kovalčík
14	EBERESCHE	79085 Bělá/Pradědem-Adolfovice 3	22902805	Ing. Eduard Klaner
15	Rychlebské stezky	Černá Voda 267, 790 54	26559765	Pavel Horník
16	SK Řetězárna	Sportovní 284, 790 81 Česká Ves	16626923	Miroslav Čecháček
17	Hnutí Brontosaurus Jeseníky	Průchodní 154/5, 79001 Jeseník	68911904	Alena Bajerová
18	"Kostelík v horách"	Horní Lipová 231, 790 63 Lipová-lázně	1327399	Zdeněk Korčian
19	Ivana Malá	Krameriova 1127/33, 790 01 Jeseník	5.7.1964	Ivana Malá
20	Spolek aktivních Zlatohoráků	Na Sídlišti 432, 793 76 Zlaté Hory	2760959	Patrik Kmínek
21	MC Krteček	Průchodní 154/5, 790 01 Jeseník	26657821	Alena Řehová
22	Římskokatolická farnost Jeseník	Palackého 179/8, 790 01 Jeseník	42766626	Pavel Schwarz

## SOUKROMÝ SEKTOR

P.č.	Název člena	Sídlo	IČ	Kontaktní osoba
1	Priessnitzovy léčebné lázně a.s.	Priessnitzova 299, Jeseník 790 03	45193452	Ing. Roman Provazník
2	Ing. Josef Ťulpík - WTC	Lázeňská 540, Bludov 789 61	49567454	Ing. Josef Ťulpík
3	Ing. Miloslav Muselík (Horský hotel Skiland)	Ostružná 66, 788 25	10574549	Ing. Miloslav Muselík
4	UNIMED Jeseník, spol. s r. o.	Haškova 558, 790 81 Česká Ves	47975270	MUDr. Karel Slováček
5	AGROPRODUKT SUPÍKOVICE spol. s r. o.	Supíkovice 78, 790 51	45193801	Ing. Jan Hutýra
6	Okresní agrární komora Jeseník	Masarykovo nám. 159/14, Jeseník	25350854	Ing. Marie Bubíková
7	Farma Dolina s.r.o.	78825 Ostružná 142	26828707	Ing. Jiří Kročák
8	Petr Hledík (Penzion u Petra)	Lipovská 328/115, Jeseník	40282040	Petr Hledík
9	Nátrová Monika	Černá Voda 245, 790 54	64986900	Nátrová Monika
10	Bc. Marian Bodnár	Vaškova 990/5, 790 01 Jeseník	87750465	Bodnár Marian
11	Okresní hospodářská komora Jeseník	Školní 54/8, Jeseník 790 01	25835009	Jana Franková
12	Račí Údolí s.r.o.	Uhelná 126, 790 70 Javorník	25373340	Martina Rabenseifnerová
13	Kateřina Beťáková	790 54 Černá Voda 255	75980444	Kateřina Beťáková
14	SPAHO s.r.o.- Chata EDUARD	Bělá 44, Bělá pod Pradědem, 790 01	24783315	Mgr. Otto Navrátil
15	ADOS TRANS s.r.o.	Sokolova 468/63a, Brno 619 00	25836501	Jan Fečík

## JESENÍKY originální produktu<sup>®</sup>

- LICHTWITZ konopný sirup
- Čaje KOKAFE LICHTWITZ
- Drůbež z Pipi-farmy
- Textilní výrovy a tkané koberce – Zahrada 2000
- Výrobky s motivy „Rychlebské zvířeny“
- Pišlické dřevěné hračky
- Pánkův med z Jeseníku
- Zlatohorský med
- Háčkovaná a drátkovaná bižuterie
- Zlatorudné mlýny a rýžování zlata ve Zlatých Horách
- Rychlebské stezky – síť trailů pro horská kola
- FAUNAPARK
- Penzion u sv. Rocha, Stylový penzion Ramzová
- Priessnitzova pololázeň dvoufázová, Priessnitzova pololázeň jednofázová, Priessnitzova pohybová terapie, Priessnitzův zábal

## 3. INFORMACE O ČINNOSTI A AKTIVITÁCH V ROCE 2016

### Podání Strategie komunitně vedeného místního rozvoje území MAS

Naše MAS dne 29.3.2016 podala žádost o hodnocení Strategie komunitně vedeného místního rozvoje území MAS Vincenze Priessnitzova pro Jesenícko. Strategický dokument v roce 2016 procházel fázemi hodnocení následovně:

- 28.7.2016 – 1. výzva k doplnění formálních náležitostí a přijatelnosti
- 21.8.2016 – Vypořádání připomínek 1. výzvy formálních náležitostí a přijatelnosti
- 16.9.2016 – Schválení 1. vlny formálních náležitostí a přijatelnosti
- 22.12.2016 – 1. výzva k doplnění I. vlny věcného hodnocení

Proces hodnocení SCLLD pokračuje v roce 2017.



Evropský zemědělský fond pro rozvoj venkova: Evropa investuje do venkovských oblastí.



PROGRAM ROZVOJE VENKOVA



### Animace škol – OP VVV

**Animace školských zařízení v OPVVV prostřednictvím MAS spočívá v:**

- metodická pomoc ZŠ a MŠ
- školení pro žadatele a příjemce
- pomoc s přípravou žádostí do OP VVV
- pomoc s přípravou podání žádosti
- konzultační činnost při realizaci projektu.
- metodická pomoc ZŠ a MŠ při zpracování zpráv o realizaci a udržitelnosti projektu
- metodická pomoc při kontrole na místě, při ukončování realizace projektu a při přípravě závěrečné zprávy o realizaci projektu



EVROPSKÁ UNIE  
Evropský fond pro regionální rozvoj  
Integrovaný regionální operační program



MINISTERSTVO  
PRO MÍSTNÍ  
ROZVOJ ČR

## JESENÍKY originální produktu<sup>®</sup>

- Rychlebské mošty, šťávy a octy
- Bylinné čaje z Rychlebských hor
- Konopný list a květen
- Penzion Kovárna
- Penzion U Petra
- Mléko a sýry – ZD Jeseník
- Oplatky – UNITA
- Expozice hudebních nástrojů
- Xocolatl, Jesenícká čokoláda
- Račí údolí s.r.o.
- Profibed (classic, PETS)
- Donroty z ENNEA CAFFÉ
- Rychlebské bylinné sirupy
- Šípkové víno
- Výrobky z koziho mléka – sýr, tvaroh, jogurty
- Jesenícká bylinná a Domašovská hořká

## Místní akční plány

**Realizace projektu** – 6/2016 až 5/2018

**Dotační program** – Operační program Výzkum, vývoj a vzdělávání

**Vyhlášovatel dotace** – Ministerstvo školství, mládeže a tělovýchovy

**Forma realizace** – partner (žadatel - ORP Město Jeseník)

Projekt "MAP" - Místní akční plán je realizován s cílem zlepšit kvalitu vzdělávání tím, že bude podpořena spolupráce zřizovatelů, škol a ostatních aktérů ve vzdělávání, což představuje společné informování, vzdělávání a plánování partnerských aktivit pro řešení místně specifických problémů a potřeb.



EVROPSKÁ UNIE  
Evropské strukturální a investiční fondy  
Operační program Výzkum, vývoj a vzdělávání



## Škola pro všechny

**Realizace projektu** – 7/2016 až 6/2019

**Dotační program** – Operační program Výzkum, vývoj a vzdělávání

**Vyhlášovatel dotace** – Ministerstvo školství, mládeže a tělovýchovy

**Forma realizace** – partner (žadatel - ORP Město Jeseník)

Cílem projektu je podpora rovného přístupu ke kvalitnímu vzdělávání, zejména pak vyrovnávání příležitostí dětí a žáků ze socioekonomicky znevýhodněného a kulturně odlišného prostředí. S tím souvisí i požadovaná změna v přístupu a nastolení pozitivních podmínek pro společné vzdělávání tak, aby při zabezpečení adekvátních podpůrných opatření nezbytných pro zajištění vzdělávacích potřeb každého žáka bylo možné vzdělávání uskutečňovat prioritně v hlavním vzdělávacím proudu.



EVROPSKÁ UNIE  
Evropské strukturální a investiční fondy  
Operační program Výzkum, vývoj a vzdělávání



## Jednání orgánů MAS

### SPRÁVNÍ RADA

- 4.1.2016
- 21.4.2016
- 2.6.2016
- 17.10.2016
- 21.12.2016

### DOZORČÍ RADA

- 2.6.2016
- 21.12.2016

### VALNÁ HROMADA

- 17.3.2016
- 6/2016 – hlasování per rollam

## 4. INFORMACE O LIDSKÝCH ZDROJÍCH

Od prosince 2012 do 31.12.2014 vykonávala funkci ředitelky společnosti MAS Vincenze Priessnitze pro Jesenicko, o.p.s. **Ing. Martina Fafílková** na základě smlouvy o výkonu funkce ředitele. Od 1.1.2015 byla do funkce ředitelky společnosti MAS Vincenze Priessnitze pro Jesenicko, o.p.s jmenována **Bc. Vendula Poláchová**.

Tým společnosti v roce 2016 tvořili 3 pracovníci:

#### **Bc. Vendula Poláchová**

Vedoucí manažer pro realizaci SCLLD

[polachova@masjesenicko.cz](mailto:polachova@masjesenicko.cz)

#### **Vendula Doleželová**

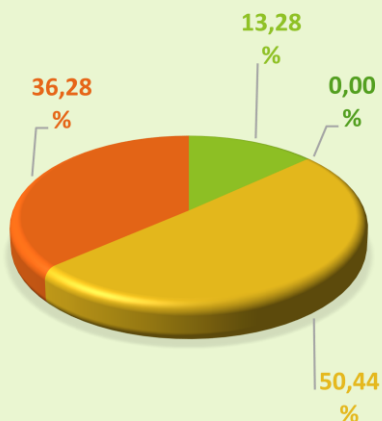
Manažer CLLD, MAP a OPVTV

[dolezelova@masjesenicko.cz](mailto:dolezelova@masjesenicko.cz)

#### **Ing. Bc. Renata Žmolíková**

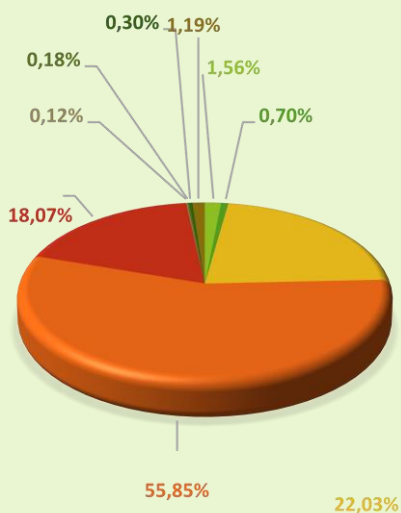
Účetní společnosti – externí služba

## VÝNOSY



- Tržby z prodeje služeb
- Úroky
- Členské příspěvky
- Provozní dotace - Olomoucký kraj

## NÁKLADY



- Spotřeba materiálů
- Cestovné
- Ostatní služby
- Mzdové náklady
- Zákonné pojištění
- Ostatní daně a poplatky
- Ostatní pokuty a penále
- Ostatní náklady
- Poskytnuté členské příspěvky

## 5. FINANČNÍ ZPRÁVA

Stav výnosů v členění podle zdrojů	1.102.685,00 Kč
Celkový objem nákladů vynaložených pro plnění OPS	843.547,20 Kč
Přijaté členské příspěvky	556.235,00 Kč

V roce 2016 bylo dosaženo hospodářského výsledku ve výši – **259.137,80 Kč**. Celkové **výnosy** činily **1.102.685,00 Kč** při **nákladech 843.547,20 Kč**.

Tržby za vlastní výkony byly ve výši **146.450,00 Kč**. Výše přijatých **příspěvků** od fyzických a právnických osob činily **556.235,00 Kč**, což představuje 50,44% z celkových výnosů společnosti a zároveň představují nejvýznamnější položkou výnosů.

**Mzdové náklady** včetně odvodů, sociálního a zdravotního pojištění dosáhly v roce 2016 částky **632.616,00 Kč**, což je 73,92% celkových nákladů na činnost MAS. V roce 2016 zaměstnávala MAS Vincenze Priessnitze pro Jesenicko, o.p.s. pracovníků na základě pracovní smlouvy či dohody o pracovní činnosti.

Finanční prostředky k 31.12.2016 na **běžných účtech** byly ve výši **302.081,27 Kč** a **v pokladně** ve výši **557,00 Kč**. MAS v roce 2016 byla prodloužena lhůta k úhradě návratné půjčky z Olomouckého kraje do 30.6.2017 ve výši 400.000,-Kč.

### 5.1. Přehled nákladů a výnosů

501	Spotřeba materiálů	13 121,00 Kč
512	Cestovné	5 894,00 Kč
518	Ostatní služby	185 874,20 Kč
521	Mzdové náklady	471 150,00 Kč
524	Zákonné pojištění	152 466,00 Kč
538	Ostatní daně a poplatky	1 000,00 Kč
542	Ostatní pokuty a penále	1 532,00 Kč
549	Ostatní náklady	2 510,00 Kč
581	Poskytnuté členské příspěvky	10 000,00 Kč
<b>NÁKLADY CELKEM</b>		<b>843 547,20 Kč</b>

602	Tržby z prodeje služeb	146 450,00 Kč
662	Úroky	0,00 Kč
684	Členské příspěvky	556 235,00 Kč
691	Provozní dotace - Olomoucký kraj	400 000,00 Kč
<b>VÝNOSY CELKEM</b>		<b>1 102 685,00 Kč</b>

**HOSPODÁŘSKÝ VÝSLEDEK → 259.137,80 Kč**

## 5.2. Účetní závěrka 2016

Výčet položek  
podle vyhlášky č. 504/2002 Sb.

### ROZVAHA

ke dni **31.12.2016**

IČ
29457891

Název, sídlo, právní forma  
a předmět činnosti účetní jednotky

MAS Vincenze Priessnitzze pro Jesenicko, o.p.s.  
Lipová-lázně 396  
Lipová-lázně  
79061  
Česká republika

#### AKTIVA

		Číslo řádku	Stav k prvnímu dni účetního období	Stav k poslednímu dni účetního období
<b>B.</b>	Krátkodobý majetek celkem	<b>41</b>	<b>149 998,47</b>	<b>444 448,27</b>
<b>II.</b>	Pohledávky celkem	<b>52</b>	<b>13 500,00</b>	<b>141 810,00</b>
<b>1.</b>	Odběratelé	53	13 500,00	141 810,00
<b>III.</b>	Krátkodobý finanční majetek celkem	<b>72</b>	<b>136 498,47</b>	<b>302 638,27</b>
<b>1.</b>	Peněžní prostředky v pokladně	73	0,00	557,00
<b>3.</b>	Peněžní prostředky na účtech	75	136 498,47	302 081,27
	<b>AKTIVA CELKEM</b>	<b>85</b>	<b>149 998,47</b>	<b>444 448,27</b>

#### PASIVA

		Číslo řádku	Stav k prvnímu dni účetního období	Stav k poslednímu dni účetního období
<b>A.</b>	Vlastní zdroje celkem	<b>1</b>	<b>-321 426,87</b>	<b>383 640,27</b>
<b>II.</b>	Výsledek hospodaření celkem	<b>6</b>	<b>-321 426,87</b>	<b>383 640,27</b>
<b>1.</b>	Účet výsledku hospodaření	7	x	259 137,80
<b>3.</b>	Nerozdělený zisk, neuhrazená ztráta minulých let	9	-321 426,87	124 502,47
<b>B.</b>	Cizí zdroje celkem	<b>10</b>	<b>25 496,00</b>	<b>60 808,00</b>
<b>III.</b>	Krátkodobé závazky celkem	<b>21</b>	<b>25 496,00</b>	<b>60 808,00</b>
<b>1.</b>	Dodavatelé	22	2 018,00	9 268,00
<b>6.</b>	Ostatní závazky vůči zaměstnancům	27	12 072,00	30 273,00
<b>7.</b>	Závazky k institucím sociálního zabezpečení a veřejného zdravotního pojištění	28	7 053,00	17 557,00
<b>9.</b>	Ostatní přímé daně	30	2 775,00	2 985,00
<b>17.</b>	Jiné závazky	38	424,00	725,00
<b>23.</b>	Ostatní krátkodobé finanční výpomoci	44	1 154,00	0,00
	<b>PASIVA CELKEM</b>	<b>49</b>	<b>-295 930,87</b>	<b>444 448,27</b>

Odesláno dne:	Razítko:	Podpis odpovědné osoby:	Podpis osoby odpovědné za sestavení:	Okamžik sestavení:
25.02.2017		.....	.....	25.02.2017
			Telefon: 777015767	

#### Poznámka:

Stavy jednotlivých účtů uvedených v aktivech rozvahy se zjišťují jako rozdíly obrátů stran Má dátí a Dal. Podle výsledku tohoto výpočtu vstupují do aktiv s kladným znaménkem. Stavy jednotlivých účtů uvedených v pasivech rozvahy se zjišťují jako rozdíly obrátů stran Dal a Má dátí. Podle výsledku tohoto výpočtu zůstatky do pasiv s kladným nebo záporným znaménkem. Výjimku představují účty 336, 341, 342, 343, 345 a 373, které jsou v ROZVAZE uvedeny v aktivech přičemž rozdíly stran vstupuje:

- do aktiv kladně - jestliže převažuje stav obrátů strany Má dátí nad stavem obrátů strany Dal,
- do pasiv kladně - jestliže převažuje stav obrátů strany Dal nad stavem obrátů strany Má dátí.



Výčet položek  
podle vyhlášky č. 504/2002 Sb.

## VÝKAZ ZISKU A ZTRÁTY

ke dni **31.12.2016**

IČ
29457891

Název, sídlo, právní forma  
a předmět činnosti účetní jednotky

MAS Vincenze Priessnitzze pro Jesenicko, o.p.s.  
Lipová-lázně 396  
Lipová-lázně  
79061  
Česká republika

	Číslo řádku	Stav k rozvahovému dni			
		Hlavní činnost	Hospodářská činnost	Celkem	
I.	Spotřebované nákupy a nakupované služby	2	204 889,20	0,00	204 889,20
1.	Spotřeba materiálu, energie a ostatních neskladových dodávek	3	13 121,00	x	13 121,00
4.	Náklady na cestovné	6	5 894,00	x	5 894,00
6.	Ostatní služby	8	185 874,20	x	185 874,20
III.	Osobní náklady	13	623 616,00	0,00	623 616,00
10.	Mzdové náklady	14	471 150,00	x	471 150,00
11.	Zákonné sociální pojištění	15	152 466,00	x	152 466,00
IV.	Daně a poplatky	19	1 000,00	0,00	1 000,00
15.	Daně a poplatky	20	1 000,00	x	1 000,00
V.	Ostatní náklady	21	4 042,00	0,00	4 042,00
16.	Smluvní pokuty, úroky z prodlení, ostatní pokuty a penále	22	1 532,00	x	1 532,00
22.	Jiné ostatní náklady	28	2 510,00	x	2 510,00
VII.	Poskytnuté příspěvky	35	10 000,00	0,00	10 000,00
28.	Poskytnuté členské příspěvky a příspěvky zúčtované mezi organizačními složkami	36	10 000,00	x	10 000,00
	Náklady celkem	39	843 547,20	0,00	843 547,20
I.	Provozní dotace	41	400 000,00	0,00	400 000,00
1.	Provozní dotace	42	400 000,00	x	400 000,00
II.	Přijaté příspěvky	43	556 235,00	0,00	556 235,00

	Číslo řádku	Stav k rozvahovému dni			
		Hlavní činnost	Hospodářská činnost	Celkem	
4.	Přijaté členské příspěvky	46	556 235,00	x	556 235,00
III.	Tržby za vlastní výkony a zboží	47	146 450,00	x	146 450,00
	Výnosy celkem	61	1 102 685,00	0,00	1 102 685,00
C.	Výsledek hospodaření před zdaněním	62	259 137,80	0,00	259 137,80
D.	Výsledek hospodaření po zdanění	63	259 137,80	0,00	259 137,80

Odesláno dne:	Razítko:	Podpis odpovědné osoby:	Podpis osoby odpovědné za sestavení:	Okamžik sestavení:
25.02.2017		.....	.....	25.02.2017
			Telefon: 777015767	

# Výsledovka za období

MAS Vincenze Priessnitz pro Jesenicko, o.p.s.

IČ: 29457891

účetní rok 2016

## Nastavení výběru ( = filtrovat dle..., = negace):

- |   |    |    |   |
|---|----|----|---|
| <input type="checkbox"/> Dle data účetního případu:                   | od | do | <input type="checkbox"/> Jen pro střediska: |
| <input type="checkbox"/> Dle data plnění DPH:                         | od | do | <input type="checkbox"/> Jen pro zakázky:   |
| <input type="checkbox"/> Výsledovka v tisících                        |    |    | <input type="checkbox"/> Jen pro činnosti:  |
| <input checked="" type="checkbox"/> Procházet i analytickou část účtu |    |    |   |
| <input type="checkbox"/> Tisknout součty analytické části             |    |    |   |
| <input type="checkbox"/> Netisknout účty bez obrátů                   |    |    |   |

Účet	Název účtu	Počáteční stav	Obrát	Koncový stav
<b>Náklady</b>				
501000	Spotřeba materiálu	0,00	8 983,00	8 983,00
501200	Spotřeba materiálu - drobný majetek	0,00	960,00	960,00
501300	Kancelářské potřeby	0,00	2 747,00	2 747,00
501400	spotřební materiál	0,00	431,00	431,00
<b>501xxx</b>		<b>0,00</b>	<b>13 121,00</b>	<b>13 121,00</b>
<b>50xxxx</b>		<b>0,00</b>	<b>13 121,00</b>	<b>13 121,00</b>
512000	Cestovné	0,00	5 894,00	5 894,00
<b>512xxx</b>		<b>0,00</b>	<b>5 894,00</b>	<b>5 894,00</b>
518000	Ostatní služby	0,00	-346,30	-346,30
518200	Ostatní služby - obcerstvení na školení	0,00	57 850,00	57 850,00
518300	Ostatní služby - pronájem	0,00	104 544,00	104 544,00
518400	Ostatní služby - poštovné	0,00	717,00	717,00
518500	Ostatní služby - ostatní služby	0,00	22 341,00	22 341,00
518600	poplatky	0,00	768,50	768,50
<b>518xxx</b>		<b>0,00</b>	<b>185 874,20</b>	<b>185 874,20</b>
<b>51xxxx</b>		<b>0,00</b>	<b>191 768,20</b>	<b>191 768,20</b>
521000	Mzdové náklady	0,00	471 150,00	471 150,00
<b>521xxx</b>		<b>0,00</b>	<b>471 150,00</b>	<b>471 150,00</b>
524100	Zákonné sociální pojištění - OSSZ	0,00	112 107,00	112 107,00
524300	Zákonné sociální pojištění - ZP MV ČR	0,00	40 359,00	40 359,00
<b>524xxx</b>		<b>0,00</b>	<b>152 466,00</b>	<b>152 466,00</b>
<b>52xxxx</b>		<b>0,00</b>	<b>623 616,00</b>	<b>623 616,00</b>
538000	Ostatní daně a poplatky	0,00	1 000,00	1 000,00
<b>538xxx</b>		<b>0,00</b>	<b>1 000,00</b>	<b>1 000,00</b>
<b>53xxxx</b>		<b>0,00</b>	<b>1 000,00</b>	<b>1 000,00</b>
542000	Ostatní pokuty a penále	0,00	1 532,00	1 532,00
<b>542xxx</b>		<b>0,00</b>	<b>1 532,00</b>	<b>1 532,00</b>
549000	Jiné ostatní náklady	0,00	2 510,00	2 510,00
<b>549xxx</b>		<b>0,00</b>	<b>2 510,00</b>	<b>2 510,00</b>
<b>54xxxx</b>		<b>0,00</b>	<b>4 042,00</b>	<b>4 042,00</b>
568000	Ostatní finanční náklady	0,00	0,00	0,00
<b>568xxx</b>		<b>0,00</b>	<b>0,00</b>	<b>0,00</b>
<b>56xxxx</b>		<b>0,00</b>	<b>0,00</b>	<b>0,00</b>
581000	Poskytnuté příspěvky zaúčtované mezi organizačními složkami	0,00	10 000,00	10 000,00
<b>581xxx</b>		<b>0,00</b>	<b>10 000,00</b>	<b>10 000,00</b>
<b>58xxxx</b>		<b>0,00</b>	<b>10 000,00</b>	<b>10 000,00</b>

## Výsledovka za období

MAS Vincenze Priessnitze pro Jesenicko, o.p.s.

IČ: 29457891

účetní rok 2016

Účet	Název účtu	Počáteční stav	Obrat	Koncový stav
5xxxxx		0,00	843 547,20	843 547,20
xxxxxx		0,00	843 547,20	843 547,20
<b>Výnosy</b>				
602000	Tržby z prodeje služeb	0,00	146 450,00	146 450,00
602xxx		0,00	146 450,00	146 450,00
60xxxx		0,00	146 450,00	146 450,00
662000	Úroky	0,00	0,00	0,00
662xxx		0,00	0,00	0,00
66xxxx		0,00	0,00	0,00
684000	Přijaté členské příspěvky	0,00	556 235,00	556 235,00
684xxx		0,00	556 235,00	556 235,00
68xxxx		0,00	556 235,00	556 235,00
691200	Provozní dotace - Olomoucký kraj	0,00	400 000,00	400 000,00
691xxx		0,00	400 000,00	400 000,00
69xxxx		0,00	400 000,00	400 000,00
6xxxxx		0,00	1 102 685,00	1 102 685,00
xxxxxx		0,00	1 102 685,00	1 102 685,00
<b>Hospodářský výsledek:</b>		<b>0,00</b>	<b>259 137,80</b>	<b>259 137,80</b>

---

Tato výroční zpráva byla předložena ředitelkou společnosti Bc. Vendulou Poláchovou  
k projednání ve Správní radě společnosti dne 5.4.2017

Dozorčí rada přezkoumala přezkontrolovala tuto výroční zprávu dne 5.4.2017.

.....  
Bc. Vendula Poláchová  
ředitelka společnosti

.....  
Ing. Roman Provazník  
předseda Správní rady

.....  
Ing. Petr Mudra  
předseda Dozorčí rady



**MAS Vincenze Priessnitze pro Jesenicko, o.p.s.**  
**Lipová – lázně 396, 790 61 Lipová – lázně**  
**IČ: 29 45 78 91**