



MAS Jesenicko

MAS Vincenze Priessnitze pro Jesenicko

VÝROČNÍ ZPRÁVA

2015

MAS Vincenze Priessnitze pro Jesenicko, o.p.s.

Lipová-lázně 396, 790 61 Lipová-lázně

IČ: 29457891

www.masjesenicko.cz

OBSAH

ÚVODEM.....	3
1. PROFIL SPOLEČNOSTI.....	4
1.1. Kontaktní údaje.....	5
1.2. Popis činnosti	5
2. ORGANIZAČNÍ STRUKTURA	6
2.1. Organizační struktura společnosti	6
2.2. Orgány společnosti	7
3. INFORMACE O ČINNOSTI A AKTIVITÁCH V ROCE 2015.....	10
3.1. Realizované projekty v roce 2015.....	10
4. INFORMACE O LIDSKÝCH ZDROJÍCH	11
5. FINANČNÍ ZPRÁVA	12
5.1. Přehled nákladů a výnosů.....	12
5.2. Účetní závěrka 2015.....	13

**Budme hrdí, že žijeme
na Jesenicku!**

MOTO

Jeseníky – náš domov!

VIZE

Území MAS Vincenze Priessnitze pro Jesenicko bude moderním, prosperujícím a partnerským regionem zajišťující dostatek pracovních příležitostí, dostatečnou občanskou vybavenost, kvalitní zázemí pro život včetně služeb, atraktivní životní podmínky, podmínky pro všestranný rozvoj pro místní obyvatele, ale také návštěvníky a turisty, území bude využívat svého přírodního potenciálu a kulturního dědictví v rámci trvale udržitelného rozvoje.

ÚVODEM...

Vážení obyvatelé a přátelé našeho kraje.

Čím je pro Vás naše „místní akční skupina“? Především společenstvím občanů, neziskových organizací, soukromé podnikatelské sféry a veřejné správy, které společně spolupracuje na rozvoji svého regionu, tj. jedinečného, izolovaného a celistvého venkovského území. Od našeho založení v roce 2012 se snažíme podporovat komunitní život, být hlavním spojovacím článkem všech angažovaných subjektů i obyvatel, stěžejním komunikačním nástrojem regionu. Chceme se podílet na rozvoji venkovské ekonomiky a v neposlední řadě při získávání finanční podpory z EU a národních programů právě pro náš region.

K této činnosti však potřebujeme jako podklad pro nadřazené instituce, jakými je Národní síť Místních akčních skupin České republiky, ministerstvo zemědělství či orgány Evropské Unie, ucelený dokument dokládající možnosti a potřeby našeho regionu. Proto jsme v roce 2013 zahájili náročné přípravy Strategie komunitně vedeného místního rozvoje MAS Vincenze Priessnitze pro Jesenicko 2014 – 2020+, jejíž tvorbu dvou částí (analytické a strategické) jsme v roce 2015 dokončovali a zahájili práci na jednotlivých programových rámcích k programům – IROP, PRV, OPZ a OPŽP. V roce 2015 (dne 11.12.2015) jsem obdrželi Osvědčení o splnění standardů MAS Vincenze Priessnitze pro Jesenicko, o.p.s., tzn. že splňujeme požadavky stanovené Metodikou pro standardizaci místních akčních skupin v programovém období 2014-2020. Tato standardizace nás opravňuje realizovat tzv. Komunitně vedený místní život na venkově (CLLD). V rámci SCLLD (Strategie komunitně vedeného místního rozvoje) budeme moci mimo jiné čerpat nemalé finanční prostředky z evropských strukturálních a investičních fondů.

Věříme tedy, že v příštím roce a celém nadcházejícím programovacím období budeme jedním z klíčových partnerů rozvoje Jesenicka a rovněž užitečným a dobrým společníkem Vašeho života na venkově.

Budme hrdí, že žijeme na Jesenicku!

Bc. Vendula Poláčková

Ředitelka MAS Vincenze Priessnitze pro Jesenicko, o.p.s.

Územní působnost MAS VP pro Jesenicko

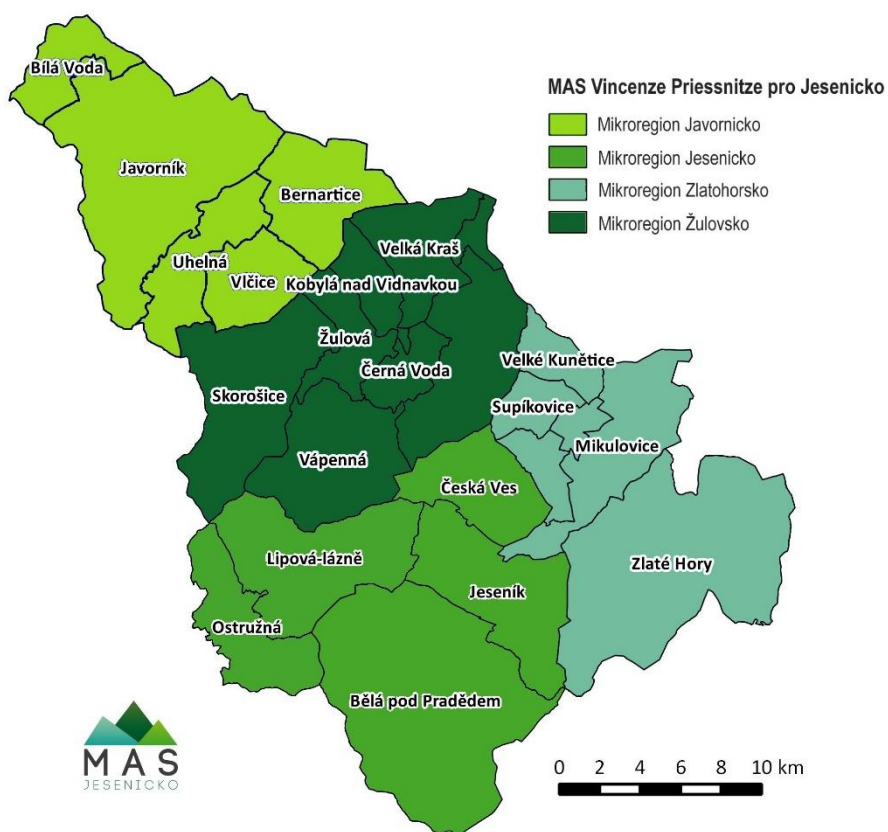
Území MAS Vincenze Priessnitz pro Jesenicko o.p.s. působí v katastru 24 obcí:

- Bělá pod Pradědem,
- Bernartice,
- Bílá Voda,
- Černá Voda,
- Česká Ves,
- Hradec-Nová Ves,
- Javorník,
- Jeseník,
- Kobylá nad Vidnavkou,
- Lipová-lázně,
- Mikulovice,
- Ostružná,
- Písečná,
- Skorošice,
- Stará Červená Voda,
- Supíkovice,
- Uhelná,
- Vápenná,
- Velká Kraš,
- Velké Kunětice,
- Vidnava,
- Vlčice,
- Zlaté Hory
- Žulová.

1. PROFIL SPOLEČNOSTI

MAS Vincenze Priessnitz pro Jesenicko, o.p.s. (dále jen „MAS VP pro Jesenicko“) představuje společenství občanů neziskových organizací, soukromé podnikatelské sféry a veřejné správy. Zakládajícími členy jsou Sdružení měst a obcí Jesenicka, Okresní hospodářská komora Jeseník a Priessnitzovy léčebné lázně a.s.. Územní působnost MAS Vincenze Priessnitz pro Jesenicko představuje okres Jeseník, zahrnující obce:

Bělá pod Pradědem, Bernartice, Bílá Voda, Černá Voda, Česká Ves, Hradec-Nová Ves, Javorník, Jeseník, Kobylá nad Vidnavkou, Lipová-lázně, Mikulovice, Ostružná, Písečná, Skorošice, Stará Červená Voda, Supíkovice, Uhelná, Vápenná, Velká Kraš, Velké Kunětice, Vidnava, Vlčice, Zlaté Hory a Žulová. Území představuje 4 mikroregiony – Javornicko, Jesenicko, Zlatohorsko a Žulovsko.



MAS Vincenze Priessnitz pro Jesenicko, o.p.s. je založena za účelem poskytování obecně prospěšných služeb, jejichž cílem je rozvoj regionu, který je založen na efektivním využívání místních zdrojů a pro realizaci projektů krajských, národních i evropské dotace.

Naše „MASka“ v číslech

Rozloha MAS:

- 71 889 ha

Počet zastoupených obcí:

- 24 obcí

Počet obyvatel:

- 39 584 (k 1.1.2015)

Nejlidnatější obec naší MAS:

- Jeseník 11 524 obyv.

Nejméně lidnatá obec naší MAS:

- Ostružná 169 obyv.

Největší obec rozlohou:

- Bělá pod Pradědem
9 215 ha

Nejmenší obec rozlohou:

- Vidnava 427 ha

Počet členů MAS:

- 60 členů (k 31.12.2015)

Vznik naší MAS:

- 12.12.2012

Založení organizační složky MAS:

- 10.12.2014

1.1. Kontaktní údaje

Název společnosti: **MAS Vincenze Priessnitze pro Jesenícko, o.p.s.**

Sídlo společnosti: Lipová-lázně 396, Lipová-lázně 790 61

Právní forma: obecně prospěšná společnost

IČO: 29457891

Název organizační složky:

Organizační složka MAS Vincenze Priessnitze pro Jesenícko

Registrace: KS Ostrava, v rejstříku OPS, odd. O, vl. 1134

Bankovní spojení: 257017860/0300 (ČSOB a.s. Jeseník)

Webové stránky: www.masjesenicko.cz

E-mail: info@masjesenicko.cz

Telefon: +420 724 830 700

1.2. Popis činnosti

Společnost byla založena za účelem **rozvoje území místní akční skupiny a poskytování obecně prospěšných služeb**, jejichž cílem je rozvoj regionu Jesenícko metodou LEADER, a to zejména **tyto hlavní činnosti**:

- a) tvorba strategií a plánů rozvoje regionu,
- b) koordinace rozvoje regionu ve všech oblastech,
- c) rozvoj a propagace regionu a jeho turistického potenciálu a lázeňství,
- d) vytváření nových forem a možností ekonomického a turistického využití krajiny,
- e) ochrana obrazu krajiny, sídel a jejich hodnot jako jediného základního prostředku pro rozvoj turistického ruchu a lázeňství,
- f) podpora multifunkčního zemědělství a ochrana životního prostředí,
- g) služby při financování projektů k rozvoji regionu a šíření tradic,
- h) posouzení projektů zaměřených k rozvoji regionu a šíření tradic,
- i) koordinace projektů a produktů zaměřených k rozvoji regionu a šíření tradic,
- j) tvorba informační databanky ke shromáždění informací prospěšných k rozvoji regionu,
- k) součinnost se zahraničními subjekty majícími vztah k regionu,
- l) příprava informačních a metodických materiálů a školních pomůcek,
- m) výchova, vzdělávání a informování dětí a mládeže,
- n) spolupráce na rozvoji lidských zdrojů,
- o) zajišťování osvěty a vzdělanosti lidského potenciálu regionu,
- p) provoz vlastního informačního servisu a jeho koordinace a rozvoj,
- q) komunikace s orgány státní správy a samosprávy při spolupráci na rozvoji regionu a šíření tradic,
- r) poradenská činnost,
- s) činnosti spojené se spoluprací s orgány Evropské unie v rámci rozvoje regionu a šíření tradic,
- t) vydávání tiskovin.

Zájmové skupiny MAS

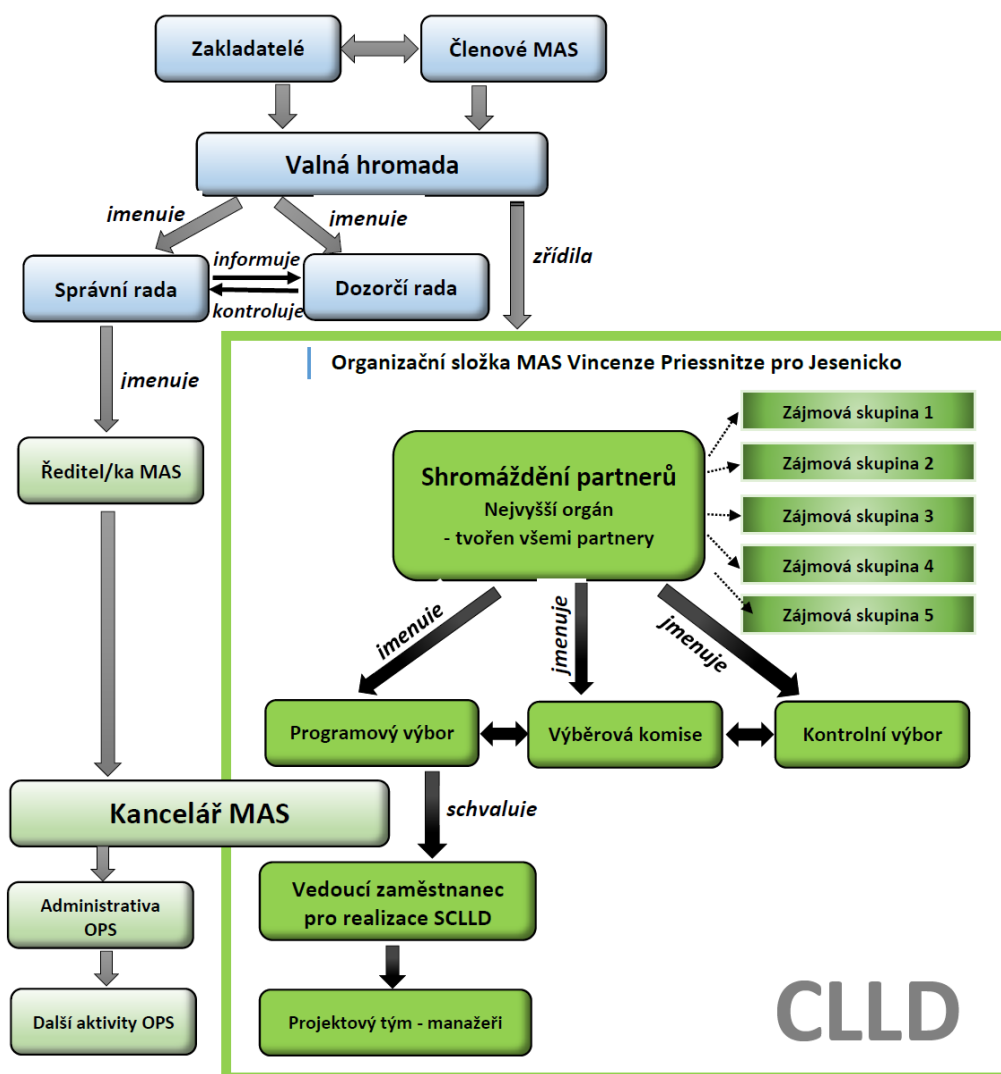
Partneři Organizační složky MAS VP pro Jesenicko tvoří také zájmové skupiny, které jsou cíleně zaměřené na určitou problematiku SCLLD.

Příslušnost k dané zájmové skupině definuje Partner MAS podle své převažující činnosti. **Partner MAS může být příslušný pouze k jedné zájmové skupině.**

2. ORGANIZAČNÍ STRUKTURA

2.1. Organizační struktura společnosti

MAS Vincenze Priessnitze pro Jesenicko, o.p.s. dne 10.12.2014 založila Organizační složku MAS Vincenze Priessnitze pro Jesenicko. Organizační složka byla založena na základě požadavků standardizace místních akčních skupin. Tato organizační složka zřídila povinné orgány – Shromáždění partnerů (nejvyšší orgán), Programový výbor, Výběrovou komisi a Kontrolní výbor.



Seznam zájmových skupin:

- 1) Místní samospráva a rozvoj regionu
- 2) Cestovní ruch a služby, propagace region a kulturní dědictví
- 3) Zemědělství, lesnictví, rybolov a životní prostředí
- 4) Vzdělávání, komunitní život, volnočasové aktivity a sociální oblast
- 5) Podnikatelé, řemeslníci, živnostníci, regionální producenti a ostatní služby

Zakladatelé

Sdružení měst a obcí Jesenicka, se sídlem Lipová-lázně 396, Lipová-lázně 790 61, IČO: 48427870, zastoupené Ing. Lubošem Žmolíkem, předsedou sdružení (→ sektor veřejné správy)

Okresní hospodářská komora Jeseník, se sídlem Školní 54/8, Jeseník 790 01, IČO: 25835009, zastoupená Ing. Bořivojem Minářem, předsedou představenstva (→ neziskový sektor)

Priessnitzovy léčebné lázně a.s., se sídlem Priessnitzova č.p. 299, Jeseník 790 03, IČO: 45193452, zastoupená Ing. Vladimírem Odehnalem, předsedou představenstva (→ podnikatelský sektor)

Zakládací smlouva obecně prospěšné společnosti – místní akční skupiny – byla uzavřena dne 11. října 2012. Společnost byla dne 12. prosince 2012 zapsána u Krajského soudu v Ostravě.

2.2. Orgány společnosti

Ředitelka společnosti

Ředitel/ka je statutárním orgánem společnosti, jenž řídí činnost společnosti a jedná jejím jménem.

- **Bc. Vendula Poláchová** (Jeseník)

Správní rada

Správní rada dbá na zachování účelu, jenž byla společnost založena, schvaluje rozpočet společnosti a jeho změny, schvaluje účetní závěrku a výroční zprávu společnosti. Správní rada jmenuje a odvolává ředitele společnosti.

- **Ing. Roman Provazník**, předseda Správní rady
- **Ing. Josef Fojtek**, člen Správní rady
- **Ing. Josef Ťulpík**, člen Správní rady

Členové Správní rady byli zvoleni na IV. zasedání Valné hromady dne **12. listopadu 2015** v Jeseníku.

Dozorčí rada

Kontrolní orgánem MAS Vincenze Priessnitze pro Jesenicko, o.p.s. je Dozorčí rada. Jejím úkolem je upozorňovat Správní radu na porušování zákonů, ustanovení zakladatelské smlouvy nebo statutu, upozorňovat na nevhodné postupy, popřípadě na další nedostatky v činnosti MAS.

- **Ing. Petr Mudra**, předseda Dozorčí rady
- **Roman Bican**, člena Dozorčí rady
- **PhDr. Silvie Pernicová**, členka Dozorčí rady

Členové Dozorčí rady byli zvoleni na IV. zasedání Valné hromady dne **12. listopadu 2015** v Jeseníku.

Valná hromada

Valná hromada MAS Vincenze Priessnitze pro Jesenicko, o.p.s. je nejvyšším orgánem MAS a skládá se ze zakladatelů (SMOJ, OHK Jeseník, Priessnitzovy léčebné lázně a.s.) a ze všech partnerů/členů MAS z neziskových organizací, soukromé podnikatelské sféry, veřejné správy a občanů.

Orgány organizační složky MAS

- **Programový výbor** – odborný orgán MAS
- **Výběrová komise** – výkonný orgán
- **Kontrolní komise** – kontrolní orgán

Členové jednotlivých orgánů budou voleni počátkem roku 2016.

Členové MAS v číslech

MAS Vincenze Priessnitz má k 31.12.2014 celkem 60 členů, z toho:

- Veřejný sektor 24 subjektů (40,00%)
- Soukromý sektor 14 subjektů (23,33%)
- Neziskový sektor 22 subjektů (36,67%)



Členové MAS

VEŘEJNÝ SEKTOR				
P.č.	Název člena	Sídlo	IČ	Kontaktní osoba
1	SMOJ	Lipová-lázně 396, 790 61	48427870	Ing. Lubomír Žmolík
2	Bělá pod Pradědem	Domašov 381, 79085 Bělá/Prad.	302333	Miroslav Kružík
3	Bílá Voda	Kamenička 37, 790 69 Bílá Voda	302341	Ing. Miroslav Kocián
4	Černá Voda	Černá Voda 57, 790 54	302473	Zdeněk Beták
5	Česká Ves	Jánského 341, Česká Ves	636037	Ing. Petr Mudra
6	Hradec-Nová Ves	Hradec-Nová Ves 12, Mikulovice 790 84	636011	Pavel Stejskal
7	Jeseník	Masarykovo nám. 1/167, Jeseník	302724	Mgr. Bc. Zdeňka Blišťanová
8	Kobylá nad Vidnavkou	Kobylá nad Vidnavkou 53, 790 65	70599971	Zuzana Jochmannová
9	Lipová-lázně	Lipová-lázně 396, 790 61	302929	Ing. Lubomír Žmolík
10	Mikulovice	Hlavní 5, Mikulovice 790 84	303003	Mgr. Roman Šťastný
11	Ostružná	Ostružná 135, 788 25 Branná	636096	Roman Roušal
12	Písečná	Písečná 123, 790 82	303160	Ing. Jan Konečný
13	Skorošice	Skorošice 93, 790 66	635863	František Kadlec
14	Supíkovice	Supíkovice 130, 790 51	303429	Roman Bican
15	Uhelná	Uhelná 163, 790 68	636053	Bc. Zdeněk Hořava
16	Vápenná	790 64 Vápenná	303526	Leoš Hannig
17	Velká Kraš	Velká Kraš 132, 790 58	635855	Vlasta Kočí
18	Velké Kunětice	Velké Kunětice 146, 790 52	635952	Jiří Neumann
19	Vidnava	Mírové nám. 80, Vidnava 79055	303585	Bc. Rostislav Kačora
20	Vlčice	Vlčice 95, 790 67	636045	Josef Fojtek
21	Zlaté Hory	nám. Svobody 80, 793 76 Zlaté Hory	296481	Ing. Milan Rác
22	Žulová	Hlavní 36, 790 65 Žulová	303682	Radek Trstán
23	Základní škola Česká Ves, okres Jeseník	Česká Ves, Makarenkova 414	852066	Mgr. Milada Podolská
24.	Střední škola gastronomie a farmářství Jeseník	U Jatek 916/8, 790 01 Jeseník	00495433	PhDr. Silvie Pernicová

Fotografie z jednání



NEZISKOVÝ SEKTOR

P.č.	Název	Sídlo	IČ/Rok narození	Kontaktní osoba
1	Jeseníky - sever o.s.	Lipová-lázně 323	22854690	Ing. Lubomír Žmolík
2	Sdružení rodičů, přátel a dětí školy při ZŠ a MŠ Supíkovice, okres Jeseník	Supíkovice 129, 790 51	27015939	Roman Bican
3	TJ BS Písečná	Písečná 38, 790 82	48807711	Ladislav Vacula
4	Krasohled o.p.s.	Supíkovice 64, 790 51	28647840	Vladislav Jankes
5	NA JEDNÉ LODI	Mahenova 624/11, 790 01 Jeseník	22729895	Marcel Šos
6	Společný prostor o.s.	Bílá Voda 58, 790 69	22875301	Marek Dušák
7	OS - KAPKA	790 64 Vápenná 4	26999510	Leoš Hannig
8	Občanské sdružení za rozvoj Jesenícka, o.s.	790 81 Česká Ves, Haškova 558	22900497	Karel Slováček
9	Darmoděj z.ú.	Dukelská 456/13, 790 01 Jeseník	27027864	Josef Vondrka
10	Movement o.s.	Bezručova 1326/6, 790 01 Jeseník	22834630	Janis Joanidis
11	Nadační fond Vincenze Priessnitzze	Priessnitzova 1345/49a, 79003Jeseník	28621981	Roman Provazník
12	Společnost Vincenze Priessnitzze, o.s.	Priessnitzova 299, 79003 Jeseník	71178864	Jaroslav Novotný
13	Junák - svaz skautů a skautek ČR, středisko Slunce Jeseník	Tichá 75, 790 81 Česká Ves	68911891	Jiří Kovalčík
14	EBERESCHE	79085 Bělá/Pradědem-Adolfovice 3	22902805	Ing. Eduard Klaner
15	Rychlebské stezky	Černá Voda 267, 790 54	26559765	Pavel Horník
16	SK Řetězárna	Sportovní 284, 790 81 Česká Ves	16626923	Miroslav Čecháček
17	Hnutí Brontosaurus Jeseníky	Průchodní 154/5, 79001 Jeseník	68911904	Alena Bajerová
18	"Kostelík v horách"	Horní Lipová 231, 790 63 Lipová-lázně	1327399	Zdeněk Korčian
19	Ivana Malá	Krameriova 1127/33, 790 01 Jeseník	5.7.1964	Ivana Malá
20	Spolek aktivních Zlatohoráků	Na Sídlišti 432, 793 76 Zlaté Hory	2760959	Patrik Kmínek
21	MC Krteček	Průchodní 154/5, 790 01 Jeseník	26657821	Alena Řehová
22	Římskokatolická farnost Jeseník	Palackého 179/8, 790 01 Jeseník	42766626	Pavel Schwarz

SOUKROMÝ SEKTOR

P.č.	Název člena	Sídlo	IČ	Kontaktní osoba
1	Priessnitzova léčebné lázně a.s.	Priessnitzova 299, Jeseník 790 03	45193452	Ing. Roman Provazník
2	Ing. Josef Ťulpík - WTC	Lázeňská 540, Bludov 789 61	49567454	Ing. Josef Ťulpík
3	Ing. Miloslav Muselík (Horský hotel Skiland)	Ostružná 66, 788 25	10574549	Ing. Miloslav Muselík
4	AGROPARKL spol. s r.o.	Skorošice 30, 790 66	47667575	Lenka Zapletalová
5	UNIMED Jeseník, spol. s r. o.	Haškova 558, 790 81 Česká Ves	47975270	MUDr. Karel Slováček
6	AGROPRODUKT SUPÍKOVICE spol. s r. o.	Supíkovice 78, 790 51	45193801	Ing. Jan Hutýra
7	Okresní agrární komora Jeseník	Masarykovo nám. 159/14, Jeseník	25350854	Ing. Marie Bubíková
8	Farma Dolina s.r.o.	78825 Ostružná 142	26828707	Ing. Jiří Kročák
9	Petr Hledík (Penzion u Petra)	Lipovská 328/115, Jeseník	40282040	Petr Hledík
10	Nátrová Monika	Černá Voda 245, 790 54	64986900	Nátrová Monika
11	Bc. Marian Bodnár	Vaškova 990/5, 790 01 Jeseník	87750465	Bodnár Marian
12	Okresní hospodářská komora Jeseník	Školní 54/8, Jeseník 790 01	25835009	Jana Franková
13	Račí Údolí s.r.o.	Uhelná 126, 790 70 Javorník	25373340	Martina Rabenseifnerová
14	Kateřina Beťáková	790 54 Černá Voda 255	75980444	Kateřina Beťáková

JESENÍKY originální produktu®

- LICHTWITZ konopný sirup
- Čaje KOKAFE LICHTWITZ
- Drůbež z Pipi-farmy
- Textilní výřivky a tkané koberce – Zahradka 2000
- Výrobky s motivy „Rychlebské zvířeny“
- Pišlické dřevěné hračky
- Pánkův med z Jeseníku
- Zlatohorský med
- Háčkováná a drátkovaná bižuterie
- Jesenická Bylinná
- Zlatorudné mlýny a rýžování zlata ve Zlatých Horách
- Rychlebské stezky – síť trailů pro horská kola
- FAUNAPARK
- Penzion u sv. Rocha, Stylový penzion Ramzová
- Priessnitzova pololázeň dvoufázová, Priessnitzova pololázeň jednofázová, Priessnitzova pohybová terapie, Priessnitzův zábal
- Rychlebské mošty, šťávy a octy
- Bylinné čaje z Rychlebských hor
- Konopný list a květen
- Penzion Kovárna
- Penzion U Petra
- Restaurace Vila Elis
- Umělecké kovářské výrobky
- Textilní výrobky ručně barvené – BATIKA BELLIS
- Mléko a sýry – ZD Jeseník
- Oplatky - UNITA

3. INFORMACE O ČINNOSTI A AKTIVITÁCH V ROCE 2015

3.1. Realizované projekty v roce 2015

Projekt „**Spolupráce evaluace SPL**“

- Dotační program – **Program rozvoje venkova**
- Vyhlášovatel dotace – **Ministerstvo zemědělství ČR**
- **Prioritní osa – IV.2.1. Realizace projektů spolupráce**
- Realizace projektu – **01/2015 až 06/2015 (6 měsíců)**
- Rozpočet projektu – **500 000 Kč (100% dotace)**
- Výstupy projektu – **Metodiky evaluace a monitoringu MAS**
- **Žadatel projektu/příjemce dotace**

Projekt rozvíjí spolupráci mezi partnery na území České republiky, prostřednictvím výměny zkušeností vytváří podmínky pro vznik dlouhodobých vazeb. Společným mottem pro spolupráci je vytváření systému monitoringu projektů a evaluace strategie, které napomáhá partnerům hodnotit vlastní strategické rozvojové plány. Na projektu spolupracovalo 5 MAS: MAS Horní Pomoraví o.p.s. (KMAS), MAS Vincenze Priessnitz pro Jesenicko, o.p.s., Místní akční skupina Šumperský venkov, Prostějov venkov o.p.s., MAS Hanácké Království, z.s.

- **Manažerka projektu** – Bc. Vendula Poláchová
- **Manažerka projektu** – Ing. Mgr. Věra Janků
- **Manažer projektu** – Mgr. Petr Kladiwo Ph.D.



Projekt „**Standardizace a certifikace strategie**“

Dotační program – **Program rozvoje venkova Olomoucké kraje v roce 2015**

Oblast podpory č. 3 – **Podpora činností MAS při procesu standardizace a certifikace strategie, spolupráce MAS s obcemi na tvorbě koncepčních dokumentů**

Realizace projektu – **07/2015 – 12/2015 (6 měsíců)**

Rozpočet projektu – **208.000,-Kč (60% dotace, 40% spoluúčast)**

Projekt byl zaměřen na finanční podporu na náklady spojené s přípravou standardizace a certifikace strategie rozvoje MAS Vincenze Priessnitz pro Jesenicko na období 2014-2020. Výstupem projektu bylo dokončení procesu standardizace, **naše MAS byla dne 11.12.2016 úspěšně standardizována.**

- **Manažerka projektu** – Bc. Vendula Poláchová



Jednání orgánů MAS

SPRÁVNÍ RADA

- 13.1.2015
- 10.2.2015
- 5.3.2015
- 22.4.2015
- 28.5.2015
- 23.6.2015
- 12.11.2015
- 24.11.2015

DOZORČÍ RADA

- 23.6.2015
- 24.11.2015

VALNÁ HROMADA

- 12.11.2015

4. INFORMACE O LIDSKÝCH ZDROJÍCH

Od prosince 2012 do 31.12.2014 vykonávala funkci ředitelky společnosti MAS Vincenze Priessnitze pro Jesenicko, o.p.s. **Ing. Martina Fafílková** na základě smlouvy o výkonu funkce ředitele. Od 1.1.2015 byla do funkce ředitelky společnosti MAS Vincenze Priessnitze pro Jesenicko, o.p.s jmenována **Bc. Vendula Poláchová**.

Tým společnosti v roce 2015 tvořili 4 pracovníci:

Bc. Vendula Poláchová

Manažer projektu „Spolupráce evaluace SPL“

Manažer projektu „Standardizace a certifikace strategie“

polachova@masjesenicko.cz

Ing. Mgr. Věra Janků

Manažer projektu „Spolupráce evaluace SPL“

janku@masjesenicko.cz

Mgr. Petr Kladivo, Ph.D.

Manažer projektu „Spolupráce evaluace SPL“

kladivo@masjesenicko.cz

Hana Tóthová

Účetní společnosti – externí služba

Hospodaření v roce 2015



- Spotřeba materiálu
- Cestovné
- Ostatní služby
- Mzdové náklady
- Zákonné sociální pojištění
- Ostatní daně a poplatky
- Ostatní pokuty a penále
- Úroky



- Úroky
- Členské příspěvky
- Provozní dotace
- Provozní dotace - SZIF
- Provozní dotace - Olomoucký kraj

5. FINANČNÍ ZPRÁVA

Stav výnosů v členění podle zdrojů	1.198.885,12 Kč
Celkový objem nákladů vynaložených pro plnění OPS	752.955,78 Kč
Přijaté členské příspěvky	45.000,00 Kč

V roce 2015 bylo dosaženo hospodářského výsledku ve výši – **445.929,34 Kč**. Celkové **výnosy** činily **1.198.885,12 Kč** při **nákladech 752.955,78 Kč**.

Tržby za vlastní výkony byly nulové. Výše přijatých **příspěvků a darů** od fyzických a právnických osob činily **45.000,00 Kč**, což představuje 3,75% z celkových výnosů společnosti. Nejvýznamnější položkou výnosů tvoří **přijaté dotace** v rámci podaných projektů, které dosáhly částky **1.153.477,15 Kč**, tj. 96,21% z dosažených výnosů.

Mzdové náklady včetně odvodů, sociálního a zdravotního pojištění dosáhly v roce 2015 částky **646.473,00 Kč**, což je 85,86% celkových nákladů na činnost MAS. V roce 2014 zaměstnávala MAS Vincenze Priessnitze pro Jesenicko, o.p.s. pracovníků na základě pracovní smlouvy či dohody o pracovní činnosti.

Finanční prostředky na **běžných účtech** byly ve výši **136.498,47 Kč** a **v pokladně** ve výši **00,00 Kč**. MAS v roce 2015 uhradila dlouhodobý **bankovní úvěr** ve výši **331.250,50 Kč** na předfinancování projektů.

5.1. Přehled nákladů a výnosů

501	Spotřeba materiálu	26 725,00 Kč
512	Cestovné	9 171,00 Kč
518	Ostatní služby	31 687,00 Kč
521	Mzdové náklady	487 012,00 Kč
524	Zákonné sociální pojištění	159 461,00 Kč
538	Ostatní daně a poplatky	330,00 Kč
542	Ostatní pokuty a penále	1 136,00 Kč
544	Úroky	21 255,30 Kč
549	Jiné ostatní náklady	4 170,00 Kč
568	Ostatní finanční náklady	2 008,48 Kč
581	Poskytnuté příspěvky	10 000,00 Kč
NÁKLADY CELKEM		752 955,78 Kč

662	Úroky	407,97 Kč
684	Členské příspěvky	45 000,00 Kč
691/1	Provozní dotace	552 292,15 Kč
691/2	Provozní dotace - SZIF	477 185,00 Kč
691/3	Provozní dotace – OL. kraj	124 000,00 Kč
VÝNOSY CELKEM		1 198 885,12 Kč

HOSPODÁŘSKÝ VÝSLEDEK → 445 929,34 Kč

5.2. Účetní závěrka 2015

Rozvaha za období

MAS Vincenze Priessnitz pro Jesenicko, o.p.s.

IČ: 29457891

účetní rok 2015

Nastavení výběru (= filtrovat dle..., = negace):

- | | | | | | |
|---|----|----|---|----|----|
| <input type="checkbox"/> Dle data účetního případu: | od | do | <input type="checkbox"/> Jen pro střediska: | od | do |
| <input type="checkbox"/> Dle data plnění DPH: | od | do | <input type="checkbox"/> Jen pro zakázky: | od | do |
| <input type="checkbox"/> Rozvaha v tisících | | | <input type="checkbox"/> Jen pro činnosti: | od | do |
| <input checked="" type="checkbox"/> Procházet i analytickou část účtu | | | | | |
| <input type="checkbox"/> Tisknout součty analytické části | | | | | |

Účet	Název účtu	Počáteční stav	Obrat	Koncový stav
Aktiva				
211000	Pokladna	0,00	0,00	0,00
211xxx		0,00	0,00	0,00
21xxxx		0,00	0,00	0,00
221000	Účty v bankách	113 380,34	-113 380,34	0,00
221100	Účty v bankách - Česká spořitelna	315 577,29	-179 078,82	136 498,47
221xxx		428 957,63	-292 459,16	136 498,47
22xxxx		428 957,63	-292 459,16	136 498,47
261000	Peníze na cestě	0,00	0,00	0,00
261xxx		0,00	0,00	0,00
26xxxx		0,00	0,00	0,00
2xxxxx		428 957,63	-292 459,16	136 498,47
311000	Oděratelé	4 000,00	9 500,00	13 500,00
311xxx		4 000,00	9 500,00	13 500,00
314000	Poskytnuté provozní zálohy a zálohy na zásoby	0,00	0,00	0,00
314xxx		0,00	0,00	0,00
31xxxx		4 000,00	9 500,00	13 500,00
395000	Vnitřní zúčtování	0,00	0,00	0,00
395xxx		0,00	0,00	0,00
39xxxx		0,00	0,00	0,00
3xxxxx		4 000,00	9 500,00	13 500,00
xxxxxx		432 957,63	-282 959,16	149 998,47
Součet aktiv od začátku roku				149 998,47

Pasíva

249000	Ostatní krátkodobé finanční výpomoci	409 344,00	-408 190,00	1 154,00
249xxx		409 344,00	-408 190,00	1 154,00
24xxxx		409 344,00	-408 190,00	1 154,00
2xxxxx		409 344,00	-408 190,00	1 154,00
321000	Dodavatelé	0,00	2 018,00	2 018,00
321xxx		0,00	2 018,00	2 018,00
32xxxx		0,00	2 018,00	2 018,00
331000	Zaměstnanci	0,00	0,00	0,00
331xxx		0,00	0,00	0,00
333000	Ostatní závazky vůči zaměstnancům	7 809,00	4 263,00	12 072,00

Rozvaha za období

MAS Vincenze Priessnitzze pro Jesenicko, o.p.s.

IČ: 29457891

účetní rok 2015

Účet	Název účtu	Počáteční stav	Obrat	Koncový stav
333xxx		7 809,00	4 263,00	12 072,00
336100	Zúčtování s institucemi sociálního zabezpečení - OSSZ	2 993,00	1 944,00	4 937,00
336111	Zúčtování s veřejného zdravotního pojištění - VZP	0,00	0,00	0,00
336201	Zúčtování s veřejného zdravotního pojištění - VoZP	0,00	2 116,00	2 116,00
336211	Zúčtování s veřejného zdravotního pojištění - ZP MV ČR	1 283,00	-1 283,00	0,00
336xxx		4 276,00	2 777,00	7 053,00
33xxxx		12 085,00	7 040,00	19 125,00
342100	Ostatní přímé daně - zálohová	2 145,00	1 230,00	3 375,00
342200	Ostatní přímé daně - srážková	-600,00	0,00	-600,00
342xxx		1 545,00	1 230,00	2 775,00
34xxxx		1 545,00	1 230,00	2 775,00
379000	Jiné závazky	160,00	264,00	424,00
379xxx		160,00	264,00	424,00
37xxxx		160,00	264,00	424,00
3xxxxx		13 790,00	10 552,00	24 342,00
932000	Nerozdělený zisk, neuhrazená ztráta minulých let	-321 426,87	0,00	-321 426,87
932xxx		-321 426,87	0,00	-321 426,87
93xxxx		-321 426,87	0,00	-321 426,87
951100	Dlouhodobé bankovní úvěry - ČS	331 250,50	-331 250,50	0,00
951xxx		331 250,50	-331 250,50	0,00
95xxxx		331 250,50	-331 250,50	0,00
9xxxxx		9 823,63	-331 250,50	-321 426,87
xxxxxx		432 957,63	-728 888,50	-295 930,87
Součet pasiv od začátku roku				-295 930,87
Hospodářský výsledek od začátku roku				445 929,34

Výsledovka za období

MAS Vincenze Priessnitz pro Jesenicko, o.p.s.

IČ: 29457891

účetní rok 2015

Nastavení výběru (<input checked="" type="checkbox"/> = filtrovat dle..., <input checked="" type="checkbox"/> = negace):				
<input type="checkbox"/>	Dle data účetního případu:	od	do	<input type="checkbox"/> Jen pro střediska:
<input type="checkbox"/>	Dle data plnění DPH:	od	do	<input type="checkbox"/> Jen pro zakázky:
<input type="checkbox"/>	Výsledovka v tisících			<input type="checkbox"/> Jen pro činnosti:
<input checked="" type="checkbox"/>	Procházet i analytickou část účtu			
<input type="checkbox"/>	Tisknout součty analytické části			

Účet	Název účtu	Počáteční stav	Obrat	Koncový stav
Náklady				
501100	Spotřeba materiálu - k projektům	0,00	2 756,00	2 756,00
501200	Spotřeba materiálu - drobný majetek	0,00	23 969,00	23 969,00
501xxx		0,00	26 725,00	26 725,00
50xxxx		0,00	26 725,00	26 725,00
512000	Cestovné	0,00	9 171,00	9 171,00
512xxx		0,00	9 171,00	9 171,00
518100	Ostatní služby - lektorné, poradenství	0,00	5 650,00	5 650,00
518200	Ostatní služby - občerstvení na školení	0,00	4 028,00	4 028,00
518300	Ostatní služby - pronájem	0,00	5 446,00	5 446,00
518400	Ostatní služby - poštovné	0,00	497,00	497,00
518500	Ostatní služby - ostatní služby	0,00	16 066,00	16 066,00
518xxx		0,00	31 687,00	31 687,00
51xxxx		0,00	40 858,00	40 858,00
521000	Mzdové náklady	0,00	487 012,00	487 012,00
521xxx		0,00	487 012,00	487 012,00
524100	Zákonné sociální pojištění - OSSZ	0,00	117 253,00	117 253,00
524200	Zákonné sociální pojištění - VZP	0,00	7 200,00	7 200,00
524300	Zákonné sociální pojištění - ZP MV ČR	0,00	15 264,00	15 264,00
524400	Zákonné sociální pojištění - VoZP	0,00	19 744,00	19 744,00
524xxx		0,00	159 461,00	159 461,00
52xxxx		0,00	646 473,00	646 473,00
538000	Ostatní daně a poplatky	0,00	330,00	330,00
538xxx		0,00	330,00	330,00
53xxxx		0,00	330,00	330,00
542000	Ostatní pokuty a penále	0,00	1 136,00	1 136,00
542xxx		0,00	1 136,00	1 136,00
544000	Úroky	0,00	21 255,30	21 255,30
544xxx		0,00	21 255,30	21 255,30
549100	Jiné ostatní náklady - pojištění	0,00	1 541,00	1 541,00
549200	Jiné ostatní náklady - zákonné pojištění	0,00	2 629,00	2 629,00
549xxx		0,00	4 170,00	4 170,00
54xxxx		0,00	26 561,30	26 561,30
568000	Ostatní finanční náklady	0,00	2 008,48	2 008,48
568xxx		0,00	2 008,48	2 008,48
56xxxx		0,00	2 008,48	2 008,48
581000	Poskytnuté příspěvky zaúčtované mezi organizačními složkami	0,00	10 000,00	10 000,00
581xxx		0,00	10 000,00	10 000,00

Výsledovka za období

MAS Vincenze Priessnitze pro Jesenicko, o.p.s.

IČ: 29457891

účetní rok 2015

Účet	Název účtu	Počáteční stav	Obrat	Koncový stav
58xxxx		0,00	10 000,00	10 000,00
5xxxxx		0,00	752 955,78	752 955,78
xxxxxx		0,00	752 955,78	752 955,78
Výnosy				
662000	Úroky	0,00	407,97	407,97
662xxx		0,00	407,97	407,97
66xxxx		0,00	407,97	407,97
684000	Přijaté členské příspěvky	0,00	45 000,00	45 000,00
684xxx		0,00	45 000,00	45 000,00
68xxxx		0,00	45 000,00	45 000,00
691000	Provozní dotace	0,00	552 292,15	552 292,15
691100	Provozní dotace - SZIF	0,00	477 185,00	477 185,00
691200	Provozní dotace - Olomoucký kraj	0,00	124 000,00	124 000,00
691xxx		0,00	1 153 477,15	1 153 477,15
69xxxx		0,00	1 153 477,15	1 153 477,15
6xxxxx		0,00	1 198 885,12	1 198 885,12
xxxxxx		0,00	1 198 885,12	1 198 885,12
Hospodářský výsledek:		0,00	445 929,34	445 929,34

Tato výroční zpráva byla předložena ředitelkou společnosti Bc. Vendulou Poláchovu k projednání ve Správní radě společnosti dne 2.6.2016.

Dozorčí rada přezkoumala přezkontrolovala tuto výroční zprávu dne 2.6.2016.

.....
Bc. Vendula Poláchová
ředitelka společnosti

.....
Ing. Roman Provozník
předseda Správní rady

.....
Ing. Petr Mudra
předseda Dozorčí rady



MAS Vincenze Priessnitze pro Jesenicko, o.p.s.
Lipová – lázně 396, 790 61 Lipová – lázně
IČ: 29 45 78 91