



**MAS Jesenicko**

MAS Vincenze Priessnitze pro Jesenicko

# VÝROČNÍ ZPRÁVA

# 2014

**MAS Vincenze Priessnitze pro Jesenicko, o.p.s.**

Lipová-lázně 396, 790 61 Lipová-lázně

IČ: 29457891

[www.masjesenicko.cz](http://www.masjesenicko.cz)

## OBSAH

ÚVODEM.....	3
1. PROFIL SPOLEČNOSTI.....	4
1.1. Kontaktní údaje.....	5
1.2. Popis činnosti .....	5
2. ORGANIZAČNÍ STRUKTURA .....	6
2.1. Organizační struktura společnosti .....	6
2.2. Orgány společnosti .....	7
3. INFORMACE O ČINNOSTI A AKTIVITÁCH V ROCE 2014.....	10
3.1. Realizované projekty v roce 2014.....	10
3.2. Aktivity MAS v roce 2014.....	12
4. INFORMACE O LIDSKÝCH ZDROJÍCH.....	13
5. FINANČNÍ ZPRÁVA .....	14
5.1. Přehled nákladů a výnosů.....	14
5.2. Účetní závěrka 2014.....	15

**Budme hrdí, že žijeme  
na Jesenicku!**

## MOTO

**Jeseníky – náš domov!**

## VIZE

Území MAS Vincenze Priessnitze pro Jesenicko je moderním, prosperujícím a partnerským regionem zajišťující dostatek pracovních příležitostí, dostatečnou občanskou vybavenost, kvalitní zázemí pro život včetně služeb, atraktivní životní podmínky, podmínky pro všestranný rozvoj pro místní obyvatele, ale také návštěvníky a turisty, území bude využívat svého přírodního potenciálu a kulturního dědictví v rámci trvale udržitelného rozvoje.

## ÚVODEM...

Vážení obyvatelé a přátelé našeho kraje.

Čím je pro Vás naše „místní akční skupina“? Především společenstvím občanů, neziskových organizací, soukromé podnikatelské sféry a veřejné správy, které společně spolupracuje na rozvoji svého regionu, tj. jedinečného, izolovaného a celistvého venkovského území. Od našeho založení v roce 2012 se snažíme podporovat komunitní život, být hlavním spojovacím článkem všech angažovaných subjektů i obyvatel, stěžejním komunikačním nástrojem regionu. Chceme se podílet na rozvoji venkovské ekonomiky a v neposlední řadě při získávání finanční podpory z EU a národních programů právě pro náš region.

K této činnosti však potřebujeme jako podklad pro nadřazené instituce, jakými je Národní síť Místních akčních skupin České republiky, ministerstvo zemědělství či orgány Evropské Unie, ucelený dokument dokládající možnosti a potřeby našeho regionu. Proto jsme v roce 2013 zahájili náročné přípravy Integrované strategie území Jesenicka 2014 – 2020, jejíž tvorbu dvou částí (analytické a strategické) jsme v roce 2014 dokončovali. Vytvořené aktivity v roce 2014 jsou klíčové pro nadcházející programovací období, na jehož základě naše místní akční skupina může získat od Ministerstva zemědělství České republiky ověření o její standardizaci. Úspěšná standardizace nás bude v příštích šesti letech, resp. do roku 2020+, opravňovat v našem jesenickém regionu realizovat tzv. Komunitně vedený místní život na venkově (CLLD). V rámci SCLLD (Strategie komunitně vedeného místního rozvoje) budeme moci mimo jiné čerpat nemalé finanční prostředky z evropských strukturálních a investičních fondů.

Věříme tedy, že v příštím roce a celém nadcházejícím programovacím období budeme na základě připravované standardizace jedním z klíčových partnerů rozvoje Jesenicka a rovněž užitečným a dobrým společníkem Vašeho života na venkově.

**Budme hrdí, že žijeme na Jesenicku!**

**Bc. Vendula Poláchová**

Ředitelka MAS Vincenze Priessnitze pro Jesenicko, o.p.s.

Děkuji všem našim členům, partnerům a široké veřejnosti za spolupráci v roce 2014 a také všem, kteří nám dali svou důvěru a spolu s námi se snaží společně vytvořit lepší podmínky pro život na Jesenicku.

**Ing. Martina Fafílková**

## Územní působnost MAS VP pro Jesenicko

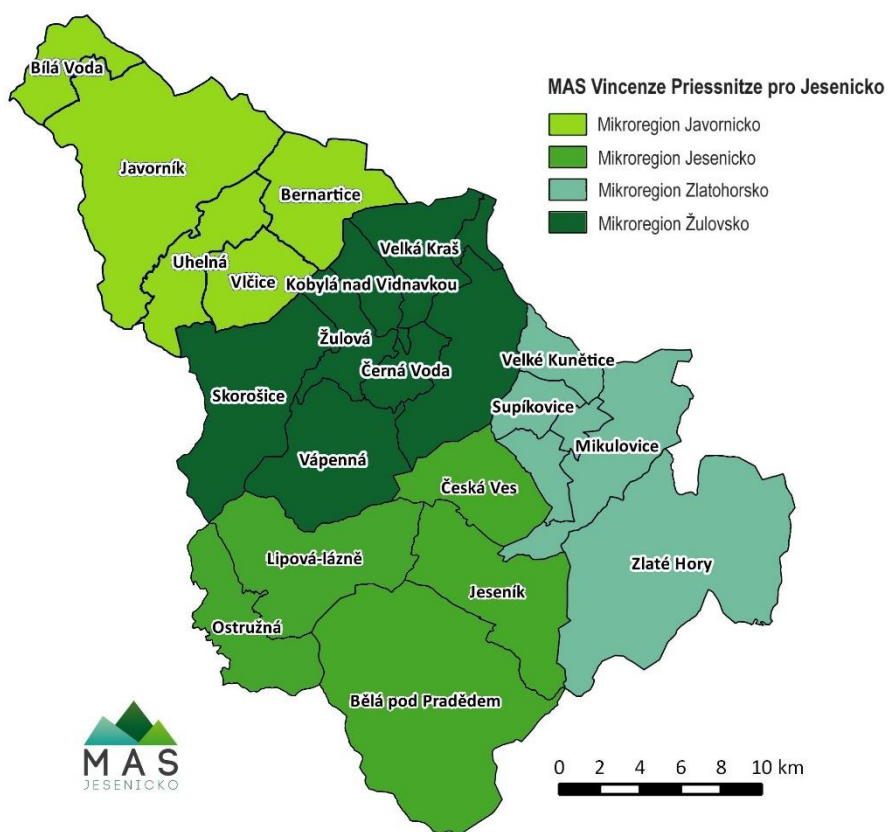
Území MAS Vincenze Priessnitz pro Jesenicko o.p.s. působí v katastru 24 obcí:

- Bělá pod Pradědem,
- Bernartice,
- Bílá Voda,
- Černá Voda,
- Česká Ves,
- Hradec-Nová Ves,
- Javorník,
- Jeseník,
- Kobylá nad Vidnavkou,
- Lipová-lázně,
- Mikulovice,
- Ostružná,
- Písečná,
- Skorošice,
- Stará Červená Voda,
- Supíkovice,
- Uhelná,
- Vápenná,
- Velká Kraš,
- Velké Kunětice,
- Vidnava,
- Vlčice,
- Zlaté Hory
- Žulová.

## 1. PROFIL SPOLEČNOSTI

MAS Vincenze Priessnitz pro Jesenicko, o.p.s. (dále jen „MAS VP pro Jesenicko“) představuje společenství občanů neziskových organizací, soukromé podnikatelské sféry a veřejné správy. Zakládajícími členy jsou Sdružení měst a obcí Jesenicka, Okresní hospodářská komora Jeseník a Priessnitzovy léčebné lázně a.s.. Územní působnost MAS Vincenze Priessnitz pro Jesenicko představuje okres Jeseník, zahrnující obce:

**Bělá pod Pradědem, Bernartice, Bílá Voda, Černá Voda, Česká Ves, Hradec-Nová Ves, Javorník, Jeseník, Kobylá nad Vidnavkou, Lipová-lázně, Mikulovice, Ostružná, Písečná, Skorošice, Stará Červená Voda, Supíkovice, Uhelná, Vápenná, Velká Kraš, Velké Kunětice, Vidnava, Vlčice, Zlaté Hory a Žulová.** Území představuje 4 mikroregiony – Javornicko, Jesenicko, Zlatohorsko a Žulovsko.



MAS Vincenze Priessnitz pro Jesenicko, o.p.s. je založena za účelem poskytování obecně prospěšných služeb, jejichž cílem je rozvoj regionu, který je založen na efektivním využívání místních zdrojů a pro realizaci projektů krajských, národních i evropské dotace.

## Naše „MASka“ v číslech

### Rozloha MAS:

- 71 889 ha

### Počet zastoupených obcí:

- 24 obcí

### Počet obyvatel:

- 39 910 (k 31.12.2014)

### Nejlidnatější obec naší MAS:

- Jeseník 11 593 obyv.

### Nejméně lidnatá obec naší MAS:

- Ostružná 168 obyv.

### Největší obec rozlohou:

- Bělá pod Pradědem  
9 215 ha

### Nejmenší obec rozlohou:

- Vidnava 427 ha

### Počet členů MAS:

- 57 členů (k 31.12.2014)

### Vznik naší MAS:

- 12.12.2012

### Založení organizační složky MAS:

- 10.12.2014

## 1.1. Kontaktní údaje

Název společnosti: **MAS Vincenze Priessnitze pro Jesenícko, o.p.s.**

Sídlo společnosti: Lipová-lázně 396, Lipová-lázně 790 61

Právní forma: obecně prospěšná společnost

IČO: 29457891

Název organizační složky:

**Organizační složka MAS Vincenze Priessnitze pro Jesenícko**

Registrace: KS Ostrava, v rejstříku OPS, odd. O, vl. 1134

Bankovní spojení: 257017860/0300 (ČSOB a.s. Jeseník)

Webové stránky: [www.masjesenicko.cz](http://www.masjesenicko.cz)

E-mail: [info@masjesenicko.cz](mailto:info@masjesenicko.cz)

Telefon: +420 739 717 296

## 1.2. Popis činnosti

Společnost byla založena za účelem **rozvoje území místní akční skupiny a poskytování obecně prospěšných služeb**, jejichž cílem je rozvoj regionu Jesenícko metodou LEADER, a to zejména **tyto hlavní činnosti**:

- a) tvorba strategií a plánů rozvoje regionu,
- b) koordinace rozvoje regionu ve všech oblastech,
- c) rozvoj a propagace regionu a jeho turistického potenciálu a lázeňství,
- d) vytváření nových forem a možností ekonomického a turistického využití krajiny,
- e) ochrana obrazu krajiny, sídel a jejich hodnot jako jediného základního prostředku pro rozvoj turistického ruchu a lázeňství,
- f) podpora multifunkčního zemědělství a ochrana životního prostředí,
- g) služby při financování projektů k rozvoji regionu a šíření tradic,
- h) posouzení projektů zaměřených k rozvoji regionu a šíření tradic,
- i) koordinace projektů a produktů zaměřených k rozvoji regionu a šíření tradic,
- j) tvorba informační databanky ke shromáždění informací prospěšných k rozvoji regionu,
- k) součinnost se zahraničními subjekty majícími vztah k regionu,
- l) příprava informačních a metodických materiálů a školních pomůcek,
- m) výchova, vzdělávání a informování dětí a mládeže,
- n) spolupráce na rozvoji lidských zdrojů,
- o) zajišťování osvěty a vzdělanosti lidského potenciálu regionu,
- p) provoz vlastního informačního servisu a jeho koordinace a rozvoj,
- q) komunikace s orgány státní správy a samosprávy při spolupráci na rozvoji regionu a šíření tradic,
- r) poradenská činnost,
- s) činnosti spojené se spoluprací s orgány Evropské unie v rámci rozvoje regionu a šíření tradic,
- t) vydávání tiskovin.

## Zájmové skupiny MAS

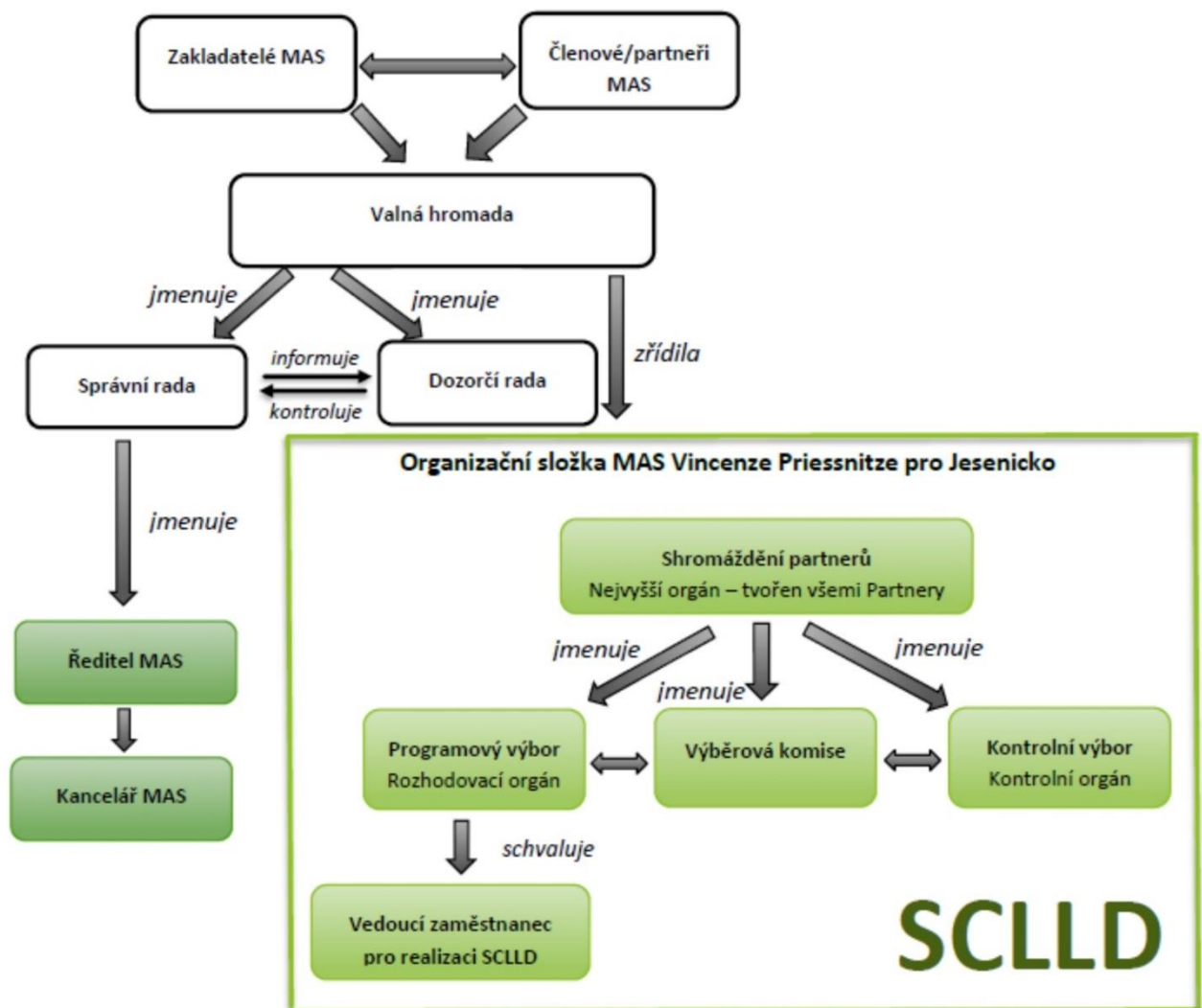
Partneři Organizační složky MAS VP pro Jesenicko tvoří také zájmové skupiny, které jsou cíleně zaměřené na určitou problematiku SCLLD.

Příslušnost k dané zájmové skupině definuje Partner MAS podle své převažující činnosti. **Partner MAS může být příslušný pouze k jedné zájmové skupině.**

## 2. ORGANIZAČNÍ STRUKTURA

### 2.1. Organizační struktura společnosti

MAS Vincenze Priessnitze pro Jesenicko, o.p.s. dne 10.12.2014 založila Organizační složku MAS Vincenze Priessnitze pro Jesenicko. Organizační složka byla založena na základě požadavků standardizace místních akčních skupin. Tato organizační složka zřídila povinné orgány – Shromáždění partnerů (nejvyšší orgán), Programový výbor, Výběrovou komisi a Kontrolní výbor.



#### Seznam zájmových skupin:

- 1) Místní samospráva a rozvoj regionu
- 2) Cestovní ruch a služby, propagace region a kulturní dědictví
- 3) Zemědělství, lesnictví, rybolov a životní prostředí
- 4) Vzdělávání, komunitní život, volnočasové aktivity a sociální oblast
- 5) Podnikatelé, řemeslníci, živnostníci, regionální producenti a ostatní služby

## Zakladatelé

**Sdružení měst a obcí Jesenicka**, se sídlem Lipová-lázně 396, Lipová-lázně 790 61, IČO: 48427870, zastoupené Ing. Lubošem Žmolíkem, předsedou sdružení (→ sektor veřejné správy)

**Okresní hospodářská komora Jeseník**, se sídlem Školní 54/8, Jeseník 790 01, IČO: 25835009, zastoupená Ing. Bořivojem Minářem, předsedou představenstva (→ neziskový sektor)

**Priessnitzovy léčebné lázně a.s.**, se sídlem Priessnitzova č.p. 299, Jeseník 790 03, IČO: 45193452, zastoupená Ing. Vladimírem Odehnalem, předsedou představenstva (→ podnikatelský sektor)

**Zakládací smlouva obecně prospěšné společnosti** – místní akční skupiny – byla uzavřena dne 11. října 2012. Společnost byla dne 12. prosince 2012 zapsána u Krajského soudu v Ostravě.

## 2.2. Orgány společnosti

### **Ředitelka společnosti**

---

Ředitel/ka je statutárním orgánem společnosti, jenž řídí činnost společnosti a jedná jejím jménem.

- **Ing. Martina Fafílková** (Jeseník)

### **Správní rada**

---

Správní rada dbá na zachování účelu, jenž byla společnost založena, schvaluje rozpočet společnosti a jeho změny, schvaluje účetní závěrku a výroční zprávu společnosti. Správní rada jmenuje a odvolává ředitele společnosti.

- **Ing. Roman Provazník**, předseda Správní rady (Brno)
- **Leoš Hannig**, člen Správní rady (Vápenná)
- **Petr Hledík**, člen Správní rady (Jeseník)

Předseda Správní rady byl zvolen na I. zasedání Správní rady dne **14. prosince 2012** v Jeseníku.

### **Dozorčí rada**

---

Kontrolní orgánem MAS Vincenze Priessnitz pro Jesenicko, o.p.s. je Dozorčí rada. Jejím úkolem je upozorňovat Správní radu na porušování zákonů, ustanovení zakladatelské smlouvy nebo statutu, upozorňovat na nevhodné postupy, popřípadě na další nedostatky v činnosti MAS.

- **Ing. Petr Mudra**, předseda Dozorčí rady (Česká Ves)
- **Jana Franková**, členka Dozorčí rady (Písečná)
- **Mgr. Viera Palkovičová**, členka Dozorčí rady (Zlaté Hory)

Předseda Dozorčí rady byl zvolen na I. zasedání Dozorčí rady dne **14. prosince 2012** v Jeseníku.

### **Valná hromada**

---

Valná hromada MAS Vincenze Priessnitz pro Jesenicko, o.p.s. je nejvyšším orgánem MAS a skládá se ze zakladatelů (SMOJ, OHK Jeseník, Priessnitzovy léčebné lázně a.s.) a ze všech partnerů/členů MAS z neziskových organizací, soukromé podnikatelské sféry, veřejné správy a občanů.

### **Orgány organizační složky MAS**

---

- **Programový výbor** – odborný orgán MAS
- **Výběrová komise** – výkonný orgán
- **Kontrolní komise** – kontrolní orgán

Členové jednotlivých orgánů budou voleni počátkem roku 2015.

## Členové MAS v číslech

MAS Vincenze Priessnitze má k 31.12.2014 celkem 56 členů, z toho:

- Veřejný sektor 23 subjektů (41,07%)
- Soukromý sektor 11 subjektů (19,64%)
- Neziskový sektor 22 subjektů (39,29%)



- Veřejný sektor
- Neziskový sektor
- Soukromý sektor

## Členové MAS

VEŘEJNÝ SEKTOR			
P.č.	Název člena	Sídlo	IČ
1	SMOJ	Lipová-lázně 396, 790 61	48427870
2	Bělá pod Pradědem	Domašov 381, 79085 Bělá/Prad.	302333
3	Bílá Voda	Kamenička 37, 790 69 Bílá Voda	302341
4	Černá Voda	Černá Voda 57, 790 54	302473
5	Česká Ves	Jánského 341, Česká Ves	636037
6	Hradec-Nová Ves	Hradec-Nová Ves 12, Mikulovice 790 84	636011
7	Jeseník	Masarykovo nám. 1/167, Jeseník	302724
8	Kobylá nad Vidnavkou	Kobylá nad Vidnavkou 53, 790 65	70599971
9	Lipová-lázně	Lipová-lázně 396, 790 61	302929
10	Mikulovice	Hlavní 5, Mikulovice 790 84	303003
11	Ostružná	Ostružná 135, 788 25 Branná	636096
12	Písečná	Písečná 123, 790 82	303160
13	Skorošice	Skorošice 93, 790 66	635863
14	Supíkovice	Supíkovice 130, 790 51	303429
15	Uhelná	Uhelná 163, 790 68	636053
16	Vápenná	790 64 Vápenná	303526
17	Velká Kraš	Velká Kraš 132, 790 58	635855
18	Velké Kunětice	Velké Kunětice 146, 790 52	635952
19	Vidnava	Mírové nám. 80, Vidnava 79055	303585
20	Vlčice	Vlčice 95, 790 67	636045
21	Zlaté Hory	nám. Svobody 80, 793 76 Zlaté Hory	296481
22	Žulová	Hlavní 36, 790 65 Žulová	303682
23	Základní škola Česká Ves, okres Jeseník	Česká Ves, Makarenkova 414	852066



## Fotografie z jednání



## NEZISKOVÝ SEKTOR

P.č.	Název	Sídlo	IČ/Rok narození
1	Jeseníky - sever o.s.	Lipová-lázně 323	22854690
2	Sdružení rodičů, přátel a dětí školy při ZŠ a MŠ Supíkovice, okres Jeseník	Supíkovice 129, 790 51	27015939
3	TJ BS Písečná	Písečná 38, 790 82	48807711
4	Krasohled o.p.s.	Supíkovice 64, 790 51	28647840
5	NA JEDNÉ LODI	Mahenova 624/11, 790 01 Jeseník	22729895
6	Společný prostor o.s.	Bílá Voda 58, 790 69	22875301
7	OS - KAPKA	790 64 Vápenná 4	26999510
8	Občanské sdružení za rozvoj Jesenicka, o.s.	790 81 Česká Ves, Haškova 558	22900497
9	Darmoděj o.s.	Dukelská 456/13, 790 01 Jeseník	27027864
10	Movement o.s.	Bezručova 1326/6, 790 01 Jeseník	22834630
11	Nadační fond Vincenze Priessnitzze	Priessnitzova 1345/49a, 79003Jeseník	28621981
12	Společnost Vincenze Priessnitzze, o.s.	Priessnitzova 299, 79003 Jeseník	71178864
13	Junák - svaz skautů a skautek ČR, středisko Slunce Jeseník	Tichá 75, 790 81 Česká Ves	68911891
14	EBERESCHE	79085 Bělá/Pradědem-Adolfovice 3	22902805
15	Rychlebské stezky	Černá Voda 267, 790 54	26559765
16	SK Řetězárna	Sportovní 284, 790 81 Česká Ves	16626923
17	Hnutí Brontosaurus Jeseníky	Průchodní 154/5, 79001 Jeseník	68911904
18	"Kostelík v horách"	Horní Lipová 231, 790 63 Lipová-lázně	1327399
19	Ivana Malá	Krameriova 1127/33, 790 01 Jeseník	5.7.1964
20	Spolek aktivních Zlatohoráků	Na Sídlišti 432, 793 76 Zlaté Hory	2760959
21	MC Krteček	Průchodní 154/5, 79001 Jeseník	26657821
22	Okresní hospodářská komora Jeseník	Školní 54/8, Jeseník 790 01	25835009

## SOUKROMÝ SEKTOR

P.č.	Název člena	Sídlo	IČ
1	Priessnitzovy léčebné lázně a.s.	Priessnitzova 299, Jeseník 790 03	45193452
2	Ing. Josef Tulpík - WTC	Lázeňská 540, Bludov 789 61	49567454
3	Ing. Miloslav Muselík (Horský hotel Skiland)	Ostružná 66, 788 25	10574549
4	AGROPARKL spol. s r.o.	Skorošice 30, 790 66	47667575
5	UNIMED Jeseník, spol. s r. o.	Haškova 558, 790 81 Česká Ves	47975270
6	AGROPRODUKT SUPÍKOVICE spol. s r. o.	Supíkovice 78, 790 51	45193801
7	Okresní agrární komora Jeseník	Masarykovo nám. 159/14, Jeseník	25350854
8	Farma Dolina s.r.o.	78825 Ostružná 142	26828707
9	Petr Hledík (Penzion u Petra)	Lipovská 328/115, Jeseník	40282040
10	Nátrová Monika	Černá Voda 245, 790 54	64986900
11	Bc. Marian Bodnár	Vaškova 990/5, 790 01 Jeseník	87750465

- **6.1.2014**

Pracovní skupina – Podnikání,  
regionální produkty

- **8.1.2014**

Pracovní skupina – Zdravotnictví,  
integrováný záchranný systém

- **13.1.2014**

Pracovní skupina – Volnočasové  
aktivity

- **15.1.2014**

Pracovní skupina – Školství

- **16.1.2014**

Pracovní skupina – Zaměstnanost

- **4.3.2014**

Pracovní skupina – Zaměstnanost,  
infrastruktura

- **9.4.2014**

Shrnutí podkladů ke strategii  
z jednotlivých jednání

- **30.4.2014**

Tvorba vize, mota MAS

- **13.11.2014**

Představení pracovní verze SCLLD

## 3. INFORMACE O ČINNOSTI A AKTIVITÁCH V ROCE 2014

### 3.1. Realizované projekty v roce 2014

Projekt „**Tvorba aktivního partnerství na Jesenicku**“

- Dotační program – **Program rozvoje venkova**
- Vyhlašovatel dotace – **Ministerstvo zemědělství ČR**
- **Prioritní osa – III.4.1 Získávání dovedností, animace a provádění**
- Realizace projektu – **06/2013 až 05/2014 (12 měsíců)**
- Rozpočet projektu – **500 000 Kč**
- Výstupy projektu – **podklady pro tvorbu integrované strategie území pro roky 2014-2020**
- **Žadatel projektu/příjemce dotace**

Cílem projektu je vytvořit aktivní a smysluplné partnerství místních neziskových organizací, obcí a podnikatelů, a společně pracovat na pomoci regionu. Tvorba aktivního místního partnerství, zajištění kvalitních podkladů pro přípravu integrované strategie území a komunitní plánování na všech úrovních.

- **Koordinátorka/analytička projektu** – Bc. Vendula Poláchová



Projekt „**Místní partnerství zaměstnanosti**“

- Dotační program – **Operační program Lidské zdroje a zaměstnanost**
- Vyhlašovatel dotace – **Ministerstvo práce a sociálních věcí ČR**
- **Prioritní osa – 4.5a Mezinárodní spolupráce**
- Realizace projektu – **05/2013 až 12/2014 (20 měsíců)**
- Rozpočet projektu – **427 750 Kč**
- Výstupy projektu – **tvorba místní strategie zaměstnanosti (část ISÚ)**
- **Partner projektu** (= žadatel Krajské sdružení NS MAS ČR Olomouckého kraje)

Idea místního partnerství zaměstnanosti vychází ze zahraničních zkušeností právě v Rakousku či Dánsku, Francii, kde jsou při implementaci podpory z Evropského sociálního fondu využívány místní mezisektorová partnerství. Cílem projektu je přenést z Rakouska dobrou praxi s místními a regionálními partnerstvími zaměstnanosti. Dílčím cílem projektu je vytvoření sítě místních partnerství zaměstnanosti, které bude sdružovat místní podnikatele, obce, neziskové organizace a jiné relevantní aktéry politiky zaměstnanosti, jako jsou odbory.

- **Koordinátorka projektu** – Bc. Kateřina Krátká, Bc. Vendula Poláchová



## Priority v SCLLD

- Cestovní ruch a propagace regionu
- Kulturní dědictví
- Zemědělství, lesnictví a rybolov
- Životní prostředí
- Zdravotnictví
- Integrovaný záchranný systém
- Sociální služby
- Školství
- Komunitní život
- Volnočasové aktivity
- Technická infrastruktura
- Zaměstnanost
- Podnikání

### Projekt „Podpora tvorby Integrované strategie rozvoje území“

- Dotační program – **Olomoucký kraj**
- Vyhlašovatel dotace – **Krajský úřad Olomouckého kraje**
- Realizace projektu – **01/2014 až 12/2014 (12 měsíců)**
- Rozpočet projektu – **168 639 Kč**
- Výstupy projektu – **zpracování pokladů pro analytickou, strategickou a implementační část ISRÚ**
- **Žadatel projektu**
- **Manažer projektu** – Bc. Vendula Poláchová, Ph.D. Petr Kladivo



### Projekt „OPTP tvorba SCLLD“

- Dotační program – **Operační program Technická pomoc**
- Vyhlašovatel dotace – **Ministerstvo pro místní rozvoj ČR**
- **Prioritní osa – 8.3a Administrativní a absorpční kapacita – cíl Konvergence**
- Realizace projektu - **03/2014 až 08/2014 (6 měsíců)**
- Rozpočet projektu – **500 000 Kč – dotace neproplacena**
- **Výstupy projektu – pracovní verze ISRÚ 2014 – 2020**
- **Žadatel projektu**
- **Manažer projektu** – Mgr. Anna Frak, Bc. Zdeněk Hořava, Mgr. Pavel Roubínek, RNDr. Pavel Ptáček, Ph.D

Projekt byl zaměřen na podporu vytvoření kvalitní strategie komunitně vedeného místního rozvoje (SCLLD) pro území MAS na období 2014-2020 a nastavení a zajištění mechanismů implementace strategií tak, aby v daném území došlo k dalšímu kvalitativnímu rozvoji a pozitivním změnám.



EVROPSKÁ UNIE  
EVROPSKÝ FOND PRO REGIONÁLNÍ ROZVOJ  
INVESTICE DO VAŠÍ BUDOUCNOSTI



MINISTERSTVO  
PRO MÍSTNÍ  
ROZVOJ ČR

## JESENÍKY originální produktu®

- LICHTWITZ konopný sirup
- Čaje KOKAFE LICHTWITZ
- Drůbež z Pipi-farmy
- Textilní výrovky a tkané koberce – Zahrada 2000
- Výrobky s motivy „Rychlebské zvířeny“
- Pišlické dřevěné hračky
- Pánkův med z Jeseníku
- Zlatohorský med
- Háčkovaná a drátkovaná bižuterie
- Jesenická Bylinná
- Zlatorudné mlýny a rýžování zlata ve Zlatých Horách
- Rychlebské stezky – síť trailů pro horská kola
- FAUNAPARK
- Penzion u sv. Rocha, Stylový penzion Ramzová
- Priessnitzova pololázeň dvoufázová, Priessnitzova pololázeň jednofázová, Priessnitzova pohybová terapie, Priessnitzův zábal
- Rychlebské mošty, šťávy a octy
- Bylinné čaje z Rychlebských hor
- Konopný list a květen
- Penzion Kovárna
- Penzion U Petra
- Restaurace Vila Elis
- Umělecké kovářské výrobky
- Textilní výrobky ručně barvené – BATIKA BELLIS
- Mléko a sýry – ZD Jeseník
- Oplatky - UNITA

## 3.2. Aktivity MAS v roce 2014

### Tréninková výzvy

MAS v rámci projektu „Tvorba aktivního partnerství na Jesenicku“ vyhlásila tréninkovou výzvu k předkládání žádostí o dotaci v rámci Programu rozvoje venkova ČR, opatření III. 4. 1. Získávání dovedností, animace a provádění. Cílem výzvy je oživení činnosti MAS a její připravení na nové programovací období 2014-2020 prostřednictvím podpory veřejných akcí regionálního charakteru konaných na území MAS (tzv. měkké akce). **Alokace byla ve výši 50.000,-Kč.**

- **Počet přijatých žádostí: 12**
- **Počet vyřazených žádostí: 1**
- **Počet schválených žádostí: 5**

Školení Programového výbor a Výběrové komise v rámci tréninkové výzvy - 25.2.2014, 13.3.2014, 19.3.2014, 1.4.2014

**Orgány v rámci tréninkové výzvy:**

### Programový výbor

- **Ing. Miroslav Kocián**, Bílá Voda – VS
- **Roman Bican**, Supíkovice – VS
- **Ing. Miloslav Muselík**, Horský hotel Skiland Ostružná – SS
- **Ing. Jiří Kročák** – předseda, Farma Dolina s.r.o. – SS
- **Bc. Marcel Šos**, Na jedné lodi o.s. – NS

### Výběrová komise

- **Ing. Josef Fojtek**, Vlčice – VS
- **Ing. Věra Kocianová**, Mikulovice – VS
- **Ing. Marie Bubíková** – předseda, Agrární komora Jeseník – SS
- **PhDr. Zdeněk Korčák**, Kostelík v horách o.s. – NS
- **Mgr. Jiří Kovalčík** – Junák – NS

### Monitorovací výbor

- **Ludvík Juřík**, Uhelná – VS
- **Ing. Josef Ťulpík** – WTC Písečná – SS
- **Iva Malá** – fyzická osoba - NS

Spolupráce s MAS Horní Pomoraví, o.p.s. na propagaci regionální značky „**JESENÍKY originální produkt®**“

### Přenos zahraničních zkušeností

(v rámci projektu „Místní partnerství zaměstnanosti“)

- **studijní cesta do Horního Rakouska (5/2014)**
- **studijní cesta do Horního Štýrska (9/2014)**

## Jednání orgánů MAS

### SPRÁVNÍ RADA

- 30.1.2014
- 4.3.2014
- 13.5.2014
- 8.7.2014
- 6.11.2014
- 10.12.2014
- 18.12.2014

### DOZORČÍ RADA

- 4.3.2014
- 10.12.2014

### VALNÁ HROMADA

- 10.12.2014

### PROGRAMOVÝ VÝBOR

(v rámci tréninkové výzvy)

- 19.3.2014
- 1.4.2014

### VÝBĚROVÁ KOMISE

(v rámci tréninkové výzvy)

- 19.3.2014
- 1.4.2014

## 4. INFORMACE O LIDSKÝCH ZDROJÍCH

Od prosince 2012 do 31.12.2014 vykonávala funkci ředitelky společnosti MAS Vincenze Priessnitze pro Jesenícko, o.p.s. **Ing. Martina Fafílková** na základě smlouvy o výkonu funkce ředitele.

Společnost v roce 2014 dále rozšířila pracovní tým o 8 externích pracovníků:

### **Bc. Kateřina Krátká**

Koordinátorka projektu „Místní partnerství zaměstnanosti“

[kratka@masjesenicko.cz](mailto:kratka@masjesenicko.cz)

### **Bc. Vendula Poláčková**

Koordinátorka/analytička projektu „Tvorba aktivního partnerství na Jesenícku“

Koordinátorka projektu „Místní partnerství zaměstnanosti“

Manažer projektu „Podpora tvorby Integrované strategie rozvoje území“

[polachova@masjesenicko.cz](mailto:polachova@masjesenicko.cz)

### **Mgr. Anna Frak**

Manažer projektu „OPTP tvorba SCLLD“

### **Bc. Zdeněk Hořava**

Manažer projektu „OPTP tvorba SCLLD“

### **Mgr. Pavel Roubínek**

Manažer projektu „OPTP tvorba SCLLD“

### **RNDr. Pavel Ptáček, Ph.D.**

Manažer projektu „OPTP tvorba SCLLD“

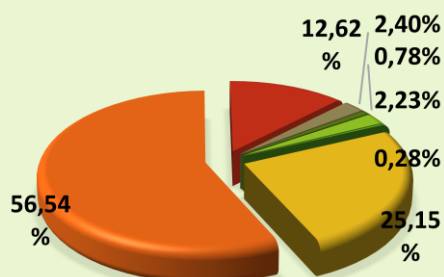
### **Mgr. Petr Kladivo, Ph.D.**

Manažer projektu „Podpora tvorby Integrované strategie rozvoje území“

### **Hana Tóthová**

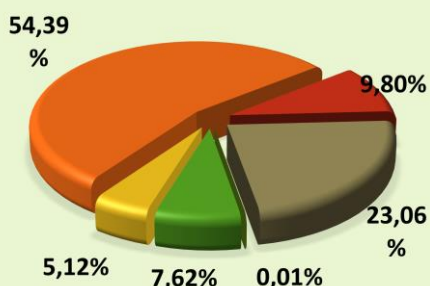
Účetní společnosti

## NÁKLADY



- Spotřeba materiálu
- Cestovné
- Ostatní služby
- Mzdové náklady
- Zákonné sociální pojištění
- Úroky
- Jiné ostatní náklady

## VÝNOSY



- Úroky
- Přijaté dary
- Členské příspěvky
- Dotace SZIF
- Dotace Olomoucký kraj
- Dotace OPLLZ

## 5. FINANČNÍ ZPRÁVA

Stav výnosů v členění podle zdrojů	918.129,84 Kč
Celkový objem nákladů vynaložených pro plnění OPS	930.085,40 Kč
Stav majetku OPS k rozvahovému dni	0,00 Kč
Stav závazků OPS k rozvahovému dni	413.630,00 Kč
Přijaté členské příspěvky	47.000,00 Kč

V roce 2014 bylo dosaženo hospodářského výsledku – **ztráty** ve výši – **11 955,54 Kč**. Celkové **výnosy** činily **918.129,86 Kč** při **nákladech 930.085,40 Kč**.

Tržby za vlastní výkony byly nulové. Výše přijatých **příspěvků a darů** od fyzických a právnických osob činily **117.000,00 Kč**, což představuje 12,74% z celkových výnosů společnosti. Nejvýznamnější položkou výnosů tvoří **přijaté dotace** v rámci podaných projektů, které dosáhly částky **801.028,00 Kč**, tj. 87,25% z dosažených výnosů.

**Mzdové náklady** včetně odvodů, sociálního a zdravotního pojištění dosáhly v roce 2014 částky **643.314,00 Kč**, což je 69% celkových nákladů na činnost MAS. V roce 2014 zaměstnávala MAS Vincenze Priessnitze pro Jesenicko, o.p.s. pracovníků na dohodu o pracovní činnosti a dohodu o provedení práce

Finanční prostředky na **běžných účtech** byly ve výši **428.957,63 Kč** a **v pokladně** ve výši **-9.344,00 Kč**. MAS v roce 2014 také čerpala dlouhodobý **bankovní úvěr** ve výši **331.250,50 Kč** na předfinancování projektů.

### 5.1. Přehled nákladů a výnosů

501	Spotřeba materiálu	20 779,00 Kč
512	Cestovné	2 571,00 Kč
518	Ostatní služby	233 901,50 Kč
521	Mzdové náklady	525 907,00 Kč
524	Zákonné sociální pojištění	117 407,00 Kč
544	Úroky	22 304,60 Kč
549	Jiné ostatní náklady	7 215,30 Kč
<b>NÁKLADY CELKEM</b>		<b>930 085,40 Kč</b>

662	Úroky	101,86 Kč
682	Přijaté dary	70 000,00 Kč
684	Členské příspěvky	47 000,00 Kč
691/1	Dotace SZIF	499 333,00 Kč
691/2	Dotace Olomoucký kraj	90 000,00 Kč
691/3	Dotace OPLLZ	211 695,00 Kč
<b>VÝNOSY CELKEM</b>		<b>918 129,86 Kč</b>

**HOSPODÁŘSKÝ VÝSLEDEK → - 11 955,54 Kč**

## 5.2. Účetní závěrka 2014 Rozvaha za období

MAS Vincenze Priessnitz pro Jesenícko, o.p.s.

IČ: 29457891

účetní rok 2014

Nastavení výběru ( <input checked="" type="checkbox"/> = filtrovat dle..., <input checked="" type="checkbox"/> = negace):							
<input type="checkbox"/>	Dle data účetního případu:	od	do	<input type="checkbox"/>	Jen pro střediska:	od	do
<input type="checkbox"/>	Dle data plnění DPH:	od	do	<input type="checkbox"/>	Jen pro zakázky:	od	do
<input type="checkbox"/>	Rozvaha v tisících			<input type="checkbox"/>	Jen pro činnosti:	od	do
<input checked="" type="checkbox"/>	Procházet i analytickou část účtu						
<input type="checkbox"/>	Tisknout součty analytické části						

Účet	Název účtu	Počáteční stav	Obrat	Koncový stav
<b>Aktiva</b>				
211000	Pokladna	-407,00	407,00	0,00
<b>211xxx</b>		<b>-407,00</b>	<b>407,00</b>	<b>0,00</b>
<b>21xxxx</b>		<b>-407,00</b>	<b>407,00</b>	<b>0,00</b>
221000	Účty v bankách	130 046,67	-16 666,33	113 380,34
221100	Účty v bankách - Česká spořitelna	0,00	315 577,29	315 577,29
<b>221xxx</b>		<b>130 046,67</b>	<b>298 910,96</b>	<b>428 957,63</b>
<b>22xxxx</b>		<b>130 046,67</b>	<b>298 910,96</b>	<b>428 957,63</b>
261000	Peníze na cestě	0,00	0,00	0,00
<b>261xxx</b>		<b>0,00</b>	<b>0,00</b>	<b>0,00</b>
<b>26xxxx</b>		<b>0,00</b>	<b>0,00</b>	<b>0,00</b>
<b>2xxxxx</b>		<b>129 639,67</b>	<b>299 317,96</b>	<b>428 957,63</b>
311000	Odběratelé	0,00	4 000,00	4 000,00
<b>311xxx</b>		<b>0,00</b>	<b>4 000,00</b>	<b>4 000,00</b>
314000	Poskytnuté provozní zálohy a zálohy na zásoby	0,00	0,00	0,00
<b>314xxx</b>		<b>0,00</b>	<b>0,00</b>	<b>0,00</b>
<b>31xxxx</b>		<b>0,00</b>	<b>4 000,00</b>	<b>4 000,00</b>
395000	Vnitřní zúčtování	0,00	0,00	0,00
<b>395xxx</b>		<b>0,00</b>	<b>0,00</b>	<b>0,00</b>
<b>39xxxx</b>		<b>0,00</b>	<b>0,00</b>	<b>0,00</b>
<b>3xxxxx</b>		<b>0,00</b>	<b>4 000,00</b>	<b>4 000,00</b>
<b>xxxxxx</b>		<b>129 639,67</b>	<b>303 317,96</b>	<b>432 957,63</b>
<b>Součet aktiv od začátku roku</b>				<b>432 957,63</b>

### Pasiva

249000	Ostatní krátkodobé finanční výpomoci	400 000,00	9 344,00	409 344,00
<b>249xxx</b>		<b>400 000,00</b>	<b>9 344,00</b>	<b>409 344,00</b>
<b>24xxxx</b>		<b>400 000,00</b>	<b>9 344,00</b>	<b>409 344,00</b>
<b>2xxxxx</b>		<b>400 000,00</b>	<b>9 344,00</b>	<b>409 344,00</b>
321000	Dodavatelé	0,00	0,00	0,00
<b>321xxx</b>		<b>0,00</b>	<b>0,00</b>	<b>0,00</b>
<b>32xxxx</b>		<b>0,00</b>	<b>0,00</b>	<b>0,00</b>
331000	Zaměstnanci	0,00	0,00	0,00
<b>331xxx</b>		<b>0,00</b>	<b>0,00</b>	<b>0,00</b>
333000	Ostatní závazky vůči zaměstnancům	24 462,00	-16 653,00	7 809,00
<b>333xxx</b>		<b>24 462,00</b>	<b>-16 653,00</b>	<b>7 809,00</b>
336100	Zúčtování s institucemi sociálního zabezpečení - OSSZ	5 947,00	-2 954,00	2 993,00

## Rozvaha za období

MAS Vincenze Priessnitz pro Jesenicko, o.p.s.

IČ: 29457891

účetní rok 2014

Účet	Název účtu	Počáteční stav	Obrat	Koncový stav
336111	Zúčtování s veřejného zdravotního pojištění - VZP	1 283,00	-1 283,00	0,00
336211	Zúčtování s veřejného zdravotního pojištění - ZP MV ČR	1 266,00	17,00	1 283,00
<b>336xxx</b>		<b>8 496,00</b>	<b>-4 220,00</b>	<b>4 276,00</b>
<b>33xxxx</b>		<b>32 958,00</b>	<b>-20 873,00</b>	<b>12 085,00</b>
342100	Ostatní přímé daně - zálohová	5 610,00	-3 465,00	2 145,00
342200	Ostatní přímé daně - srážková	225,00	-825,00	-600,00
<b>342xxx</b>		<b>5 835,00</b>	<b>-4 290,00</b>	<b>1 545,00</b>
<b>34xxxx</b>		<b>5 835,00</b>	<b>-4 290,00</b>	<b>1 545,00</b>
379000	Jiné závazky	318,00	-158,00	160,00
<b>379xxx</b>		<b>318,00</b>	<b>-158,00</b>	<b>160,00</b>
<b>37xxxx</b>		<b>318,00</b>	<b>-158,00</b>	<b>160,00</b>
<b>3xxxxx</b>		<b>39 111,00</b>	<b>-25 321,00</b>	<b>13 790,00</b>
932000	Nerozdělený zisk, neuhrazená ztráta minulých let	-309 471,33	0,00	-309 471,33
<b>932xxx</b>		<b>-309 471,33</b>	<b>0,00</b>	<b>-309 471,33</b>
<b>93xxxx</b>		<b>-309 471,33</b>	<b>0,00</b>	<b>-309 471,33</b>
951100	Dlouhodobé bankovní úvěry - ČS	0,00	331 250,50	331 250,50
<b>951xxx</b>		<b>0,00</b>	<b>331 250,50</b>	<b>331 250,50</b>
<b>95xxxx</b>		<b>0,00</b>	<b>331 250,50</b>	<b>331 250,50</b>
<b>9xxxxx</b>		<b>-309 471,33</b>	<b>331 250,50</b>	<b>21 779,17</b>
<b>xxxxxx</b>		<b>129 639,67</b>	<b>315 273,50</b>	<b>444 913,17</b>
<b>Součet pasiv od začátku roku</b>				<b>444 913,17</b>
<b>Hospodářský výsledek od začátku roku</b>				<b>-11 955,54</b>



# Výsledovka za období

MAS Vincenze Priessnitzve pro Jesenicko, o.p.s.

IČ: 29457891

účetní rok 2014

**Nastavení výběru** (  = filtrovat dle...,  = negace):

Dle data účetního případu: od \_\_\_\_\_ do \_\_\_\_\_  
 Dle data plnění DPH: od \_\_\_\_\_ do \_\_\_\_\_  
 Výsledovka v tisících  
 Procházet i analytickou část účtu  
 Tisknout součty analytické části

Jen pro střediska:  
 Jen pro zakázky:  
 Jen pro činnosti:

Účet	Název účtu	Počáteční stav	Obrat	Koncový stav
<b>Náklady</b>				
501100	Spotřeba materiálu - k projektům	0,00	1 770,00	1 770,00
501200	Spotřeba materiálu - drobný majetek	0,00	11 769,00	11 769,00
501900	Spotřeba materiálu - k projektům - nepřímé náklady	0,00	7 240,00	7 240,00
<b>501xxx</b>		<b>0,00</b>	<b>20 779,00</b>	<b>20 779,00</b>
<b>50xxxx</b>		<b>0,00</b>	<b>20 779,00</b>	<b>20 779,00</b>
512000	Cestovné, ubytování, stravné	0,00	2 571,00	2 571,00
<b>512xxx</b>		<b>0,00</b>	<b>2 571,00</b>	<b>2 571,00</b>
518100	Ostatní služby - lektorné, poradenství	0,00	151 137,50	151 137,50
518200	Ostatní služby - občerstvení na školení	0,00	14 398,00	14 398,00
518300	Ostatní služby - pronájem	0,00	12 254,00	12 254,00
518400	Ostatní služby - poštovné	0,00	892,00	892,00
518500	Ostatní služby - ostatní služby	0,00	38 463,00	38 463,00
518900	Ostatní služby - nepřímé náklady	0,00	16 757,00	16 757,00
<b>518xxx</b>		<b>0,00</b>	<b>233 901,50</b>	<b>233 901,50</b>
<b>51xxxx</b>		<b>0,00</b>	<b>236 472,50</b>	<b>236 472,50</b>
521000	Mzdové náklady	0,00	498 907,00	498 907,00
521900	Mzdové náklady - nepřímé náklady	0,00	27 000,00	27 000,00
<b>521xxx</b>		<b>0,00</b>	<b>525 907,00</b>	<b>525 907,00</b>
524100	Zákonné sociální pojištění - OSSZ	0,00	86 329,00	86 329,00
524200	Zákonné sociální pojištění - VZP	0,00	13 235,00	13 235,00
524300	Zákonné sociální pojištění - ZP MV ČR	0,00	17 843,00	17 843,00
<b>524xxx</b>		<b>0,00</b>	<b>117 407,00</b>	<b>117 407,00</b>
<b>52xxxx</b>		<b>0,00</b>	<b>643 314,00</b>	<b>643 314,00</b>
544000	Úroky	0,00	22 304,60	22 304,60
<b>544xxx</b>		<b>0,00</b>	<b>22 304,60</b>	<b>22 304,60</b>
549100	Jiné ostatní náklady - bankovní poplatky	0,00	5 491,30	5 491,30
549200	Jiné ostatní náklady - zákonné pojištění	0,00	1 724,00	1 724,00
<b>549xxx</b>		<b>0,00</b>	<b>7 215,30</b>	<b>7 215,30</b>
<b>54xxxx</b>		<b>0,00</b>	<b>29 519,90</b>	<b>29 519,90</b>
<b>5xxxxx</b>		<b>0,00</b>	<b>930 085,40</b>	<b>930 085,40</b>
<b>xxxxxx</b>		<b>0,00</b>	<b>930 085,40</b>	<b>930 085,40</b>
<b>Výnosy</b>				
662000	Úroky	0,00	101,86	101,86
<b>662xxx</b>		<b>0,00</b>	<b>101,86</b>	<b>101,86</b>
<b>66xxxx</b>		<b>0,00</b>	<b>101,86</b>	<b>101,86</b>
682000	Přijaté příspěvky (dary)	0,00	70 000,00	70 000,00
<b>682xxx</b>		<b>0,00</b>	<b>70 000,00</b>	<b>70 000,00</b>
684000	Přijaté členské příspěvky	0,00	47 000,00	47 000,00

## Výsledovka za období

MAS Vincenze Priessnitze pro Jesenicko, o.p.s.

IČ: 29457891

účetní rok 2014

Účet	Název účtu	Počáteční stav	Obrat	Koncový stav
684xxx		0,00	47 000,00	47 000,00
68xxxx		0,00	117 000,00	117 000,00
691100	Provozní dotace - SZIF	0,00	499 333,00	499 333,00
691200	Provozní dotace - Olomoucký kraj	0,00	90 000,00	90 000,00
691300	Provozní dotace - Krajské sdružení OPLZZ	0,00	211 695,00	211 695,00
691xxx		0,00	801 028,00	801 028,00
69xxxx		0,00	801 028,00	801 028,00
6xxxxx		0,00	918 129,86	918 129,86
xxxxxx		0,00	918 129,86	918 129,86
<b>Hospodářský výsledek:</b>		0,00	-11 955,54	-11 955,54

Tato výroční zpráva byla předložena ředitelkou společnosti Bc. Vendulou Poláchovou k projednání ve Správní radě společnosti dne 23.6.2015.

Dozorčí rada přezkoumala přezkontrolovala tuto výroční zprávu dne 23.6.2015.

.....  
Bc. Vendula Poláchová  
ředitelka společnosti

.....  
Ing. Roman Provozník  
předseda Správní rady

.....  
Ing. Petr Mudra  
předseda Dozorčí rady



**MAS Vincenze Priessnitze pro Jesenicko, o.p.s.**

**Lipová – lázně 396, 790 61 Lipová – lázně**

**IČ: 29 45 78 91**