



evropský
sociální
fond v ČR



EVROPSKÁ UNIE



OPERAČNÍ PROGRAM
LIDSKÉ ZDROJE
A ZAMĚSTNANOST

PODPORUJEME
VAŠI BUDOUCNOST
www.esfcr.cz

MÍSTNÍ STRATEGIE ZAMĚSTNANOSTI 2014-2020

MAS Vincenze Priessnitze pro Jesenicko, o.p.s.



MAS Vincenze Priessnitze pro Jesenicko, o.p.s.
Lipová-lázně 396, 790 61

PROSINEC 2014

OBSAH

1. ÚVOD	4
1.1. Vznik a existence strategie	4
1.2. Souhrn hlavních problémů	5
2. ANALYTICKÁ ČÁST	8
2.1. Základní charakteristika území Jesenicka	8
2.2. Obyvatelstvo	11
2.2.1. Demografie	11
2.2.2. Vývoj počtu obyvatel	12
2.2.3. Pohyb obyvatelstva	13
2.2.4. Stárnutí populace	14
2.3. Vzdělanostní struktura obyvatelstva	17
2.3.1. Dostupnost vzdělání v regionu	19
2.4. Dopravní infrastruktura	19
2.5. Chudoba a sociálně vyloučené lokality	20
2.5.1. Sociální inkluze	24
2.5.2. Sociální služby	26
2.6. Podnikatelské prostředí	28
2.6.1. Sociální podnikání	34
2.7. Zaměstnanost a trh práce	36
2.8. Nezaměstnanost	37
2.8.1. Následky dlouhodobé nezaměstnanosti	39
2.9. Ohrožené skupiny na trhu práce	41
2.9.1. Mladí – absolventi a osoby do 25 let bez kvalifikace nebo s nízkou úrovní kvalifikace	41
2.9.2. Starší osoby 50+	43
2.9.3. Etnické menšiny a osoby z jiného sociokulturního prostředí	43
2.9.4. Osoby pečující o děti do 15 let a samoživitelky	43
2.9.5. Osoby se zdravotním postižením	44



evropský
sociální
fond v ČR



EVROPSKÁ UNIE



OPERAČNÍ PROGRAM
LIDSKÉ ZDROJE
A ZAMĚSTNANOST

PODPORUJEME
VAŠI BUDOUCNOST
www.esfcr.cz

3. STRATEGICKÁ ČÁST.....	45
3.1. Analýza rozvojových potřeb území Jesenicka	45
3.2. Vize a cíle strategie zaměstnanosti	46
3.3. Priority a opatření strategie zaměstnanosti	47

1. ÚVOD

1.1. Vznik a existence strategie

Místní strategie zaměstnanosti území MAS Vincenze Priessnitze pro Jesenicko, o.p.s. vznikla v rámci realizace projektu Místní partnerství zaměstnanosti, reg. č. CZ.1.04/5.1.01/77.00419, podpořeného z ESF, prostřednictvím OP LZZ ČR. Projekt „Místní partnerství zaměstnanosti“ je zaměřen na přenos dobré praxe z Rakouska a na přenosu zahraničních zkušeností z Rakouska, Dánska či Francie, kde jsou při implementaci podpory z Evropského sociálního fondu využívány místní mezisektorová partnerství.

Dílčím cílem projektu je vytvoření sítě místních partnerství zaměstnanosti, která bude sdružovat místní podnikatele, obce, neziskové organizace a jiné relevantní aktéry politiky zaměstnanosti, jako jsou odbory.

Klíčové aktivity projektu:

1. Rozvoj místního partnerství
2. Realizace kulatých stolů zaměstnanosti
3. Přenos zahraniční zkušenosti
4. Tvorba místní strategie zaměstnanosti
5. Společný akční plán zaměstnanosti pro Olomoucký kraj
6. Šíření výstupů projektu a propagace dobré zahraniční praxe
7. Projektové zázemí

Projekt zahrnuje celkem 6 partnerů z řad MAS (MAS Horní Pomoraví, MAS Na cestě k prosperitě, MAS Partnerství Moštěnka, MAS Šumperský venkov, MAS Uničovsko, MAS Vincenze Priessnitze pro Jesenicko, o.p.s.), a také 3 nefinanční partnery (Olomoucký kraj, Regionalmanagement Obersteiermark – Horní Štýrsko, Regionalmanagement Oberösterreich - Horní Rakousy).

Místní strategie zaměstnanosti území MAS Vincenze Priessnitze pro Jesenicko je vodítkem, které umožní přiblížit problematiku zaměstnanosti, popis komplexní problematiky trhu práce, ohrožené skupiny nezaměstnaností a její možná opatření pro zvýšení a zkvalitnění zaměstnanosti ve sledovaném území.

Místní strategie zaměstnanosti území MAS Vincenze Priessnitze pro Jesenicko, o.p.s. je vytvořená na období 2014-2020 a vychází z materiálů Koncepce politiky zaměstnanosti 2013-2020 a jejich příloh, která byla schválena poradou vedení Ministerstva práce a sociálních věcí v dubnu 2013, Strategie politiky zaměstnanosti do roku 2020 a Koncepce Evropa 2020.



evropský
sociální
fond v ČR



EVROPSKÁ UNIE



OPERAČNÍ PROGRAM
LIDSKÉ ZDROJE
A ZAMĚSTNANOST

PODPORUJEME
VAŠI BUDOUCNOST
www.esfcr.cz

Místní strategie zaměstnanosti území MAS je vypracována jako strategický dokument, který obsahuje analytickou část popisující aktuální stav v oblasti zaměstnanosti ve sledovaném území a návrhovou část, která obsahuje zejména opatření, která mohou přímo ovlivnit zaměstnanosti na Jesenicku. Vzhledem ke komplexnosti problematiky zaměstnanosti na území MAS je nutné zmínit, že některé priority a opatření se neobejdou bez kooperace subjektů na trhu práce. Efektivnost jednotlivých opatření a zlepšení zaměstnanosti v regionu si vyžaduje především spolupráci všech zainteresovaných subjektů na místním hospodářství a na trhu práce.

Strategie využívá potenciálu regionálních partnerství usilujících o společný cíl v různých oblastech politiky zaměstnanosti, což je také aktuálním tématem v celé EU. Koncepce Evropa 2020 jednoznačně předpokládá nezastupitelnost regionů a místních celků při naplňování evropských politik. Na tvorbě SWOT analýzy, jednotlivých priorit a opatření, která jsou součástí Místní strategie zaměstnanosti území MAS Vincenze Priessnitze pro Jesenicko se podílelo široké spektrum zainteresovaných osob a subjektů (zástupci samospráv, Úřad práce, zaměstnavatelé, zaměstnanci, nezaměstnaní, neziskové organizace aj.), a to formou kulatých stolů, při nichž došlo především ke specifikaci problémových oblastí, které jsou také popsány v analytické části, a následně k návrhu řešení problematiky zaměstnanosti na území Jesenicka. Místní partnerství můžeme vnímat tedy jako doplňkový nástroj při řešení výše uvedených problémů na trhu práce.

Cílem strategie je především navrhnout možná řešení v oblasti zaměstnanosti, tak aby došlo ke zvýšení celkové míry zaměstnanosti ve věkové skupině 20 – 64 let (také pro ohrožené skupiny na trhu práce).

Snižování míry nezaměstnanosti a zvyšování míry zaměstnanosti je závislé také na stavu ekonomického cyklu, na schopnosti vlády ČR stimulovat vhodnými nástroji a opatřeními hospodářský růst, aby generoval dostatek pracovních míst, stejně jako schopnosti koordinovat jednotlivé rezortní politiky, aby byly v souladu s politikou zaměstnanosti.¹

1.2. Souhrn hlavních problémů

Místní strategie zaměstnanosti území MAS Vincenze Priessnitze pro Jesenicko vymezuje problémy trhu práce a jejich příčiny, hlavní cílové skupiny, navrhuje opatření a nástroje pro zvýšení zaměstnanosti a zaměstnatelnosti uchazečů o zaměstnání a osob na trhu práce ohrožených sociálním vyloučením. Místní strategie je postavena na statistických datech, výstupech z jednání kulatých stolů, místní i zahraniční dobré praxe a možnostech místních aktérů řešit problém.

¹ Strategie politiky zaměstnanosti do roku 2020, MPSV, str. 2

Motivaci lidí k zaměstnání podmiňuje institucionální organizace trhu práce. Jedná se o způsob a rychlost šíření informací, výše podpor v nezaměstnanosti a dalších sociálních dávek, jejich dosažitelnost a délka vyplácení. Můžeme se bavit i dalších sekundárních faktorech jako je dopravní infrastruktura, fungování trhu nájemního bydlení, demografická struktura obyvatelstva, v neposlední řadě i sociální zvyklosti a tradice.

Nejčastější problémy na trhu práce podle:²

- vysoký převis nabídky pracovních sil vs. nízká poptávka po pracovních silách – nedostatečná výkonnost ekonomiky
- obtížný přístup k zaměstnání - pro ohrožené skupiny na trhu práce
- postavení žen na trhu práce – nejčastěji v souvislosti s mateřstvím
- nedostatečná flexibilita zaměstnanců a jejich zaměstnavatelů a nedostatečná profesní mobilita
- nevhodně cílené rekvalifikace zaměstnanců resp. uchazečů o zaměstnání
- nedostatečná podpora a špatná informovanost v oblasti sociálního podnikání
- špatná technická a podnikatelská infrastruktura
- chybějící spolupráce mezi jednotlivými sektory.

Řešení výše uvedených problémů si vyžaduje především adekvátní spolupráci všech subjektů na trhu práce v regionu a také kvalitní veřejné služby zaměstnanosti. Na základě nejčastějších problémů na trhu práce byly identifikovány následující hlavní strategické priority v oblasti politika zaměstnanosti.

Mezi hlavní priority řadíme:

1. Flexibilní a kvalifikovaný regionální trh
2. Podpora zaměstnání, zejména pro ohrožené skupiny na trhu práce
3. Rovnost žen a mužů na trhu práce
4. Rozvoj spolupráce na trhu práce
5. Přizpůsobení podniků a zaměstnanců potřebám trhu práce
6. Rozvoj podnikání (malých a středních podniků) a sociálního podnikání
7. Podpora podnikání s důrazem na rozvoj infrastruktury

Nejčastějším nástrojem snižování nezaměstnanosti je APZ, která se používá podle situace na trhu práce. V případě, že ekonomika státu roste, jsou nástroje APZ téměř dostačující, ale neřeší problémy z dlouhodobého hlediska, ale především problémy osob znevýhodněných na trhu práce, na které jsou cíleně investované finanční prostředky. Pro zefektivnění je nutná kombinace více nástrojů. Nástroj Aktivní politiky zaměstnanosti sebou nese i několik negativních efektů:

² Zdroj: MPSV – Strategie politiky zaměstnanosti do roku 2020, výstupy z Kulatých stolů MAS Vincenze Priessnitze pro Jesenicko, o.p.s.



evropský
sociální
fond v ČR



EVROPSKÁ UNIE



OPERAČNÍ PROGRAM
LIDSKÉ ZDROJE
A ZAMĚSTNANOST

PODPORUJEME
VAŠI BUDOUCNOST
www.esfcr.cz

- některá pracovní místa by vznikly i bez podpory veřejných prostředků
- potlačování určitých skupin uchazečů o zaměstnání na trhu práce na úkor cílové skupiny APZ
- uměle vytvořená místa bez dlouhodobého efektu

Nástroje, kterými je realizována aktivní politika zaměstnanosti, jsou zejména:³

- rekvalifikace,
- investiční pobídky veřejně prospěšné práce,
- společensky účelná pracovní místa,
- překlenovací příspěvek,
- příspěvek na dopravu zaměstnanců,
- příspěvek na zapracování,
- příspěvek na přechod na nový podnikatelský program,
- poradenství.

Součástí opatření APZ jsou další poradenské aktivity:

- poradenství pro volbu zaměstnání
- specifické poradenství pro zprostředkování vhodného zaměstnání
- bilanční diagnostika
- skupinové činnosti s klienty
- poradenství s využitím poradenských programů zaměřených na techniky vyhledávání zaměstnání a na další aktivity směřující k pracovnímu uplatnění fyzických osob na trhu práce.⁴

³ Zákon o zaměstnanosti č. 435/2004 Sb.

⁴ Portál MPSV ČR. [online]. [cit. 1. června 2007]. Dostupné z <http://portal.mpsv.cz/sz/local/ps_info/zamestnavatele/programapz/priority2>.

2. ANALYTICKÁ ČÁST

2.1. Základní charakteristika území Jesenicka

Území Jesenicka kopíruje hranice okresu Jeseník a se rozkládá v nejsevernější části Olomouckého kraje, v okrese Jeseník. Společně se Zlínským krajem tvoří region NUTS II Střední Morava. Z geografického hlediska je Jesenicko obklopeno pohořím Hrubého Jeseníky, Rychlebských hor a Zlatohorské vrchoviny a hřebeny a širokými sedly – Červenohorské, Ramzovské a Videlské. Sever území hraničí s Polskem, kde se nachází Vidnavská nížina a zvlněná Žulovská pahorkatina. Z jižní části je území lemováno pohořím Hrubého Jeseníku směrem na Šumpersko, kde se těsně pod horským pásmem rozprostírají velké kotliny. Na severu a severozápadě území hraničí s Polskem, ze severovýchodní strany má hranici s Moravskoslezským krajem, jižní část zasahuje až k Hanušovické vrchovině. Krajina sledovaného území je z více než 50% pokryta lesy. Jeseníky řadíme také mezi nejlesnatější oblasti ČR, nachází se zde především jehličnatý porost (smrkové stromy), ale také smíšené lesy. Z geologického hlediska tato oblast patří do provincie České Vysočiny a subprovincie Krkonoško-Jesenické. Celé území náleží povodí Odry. Celková rozloha území je 71 889 ha což představuje 13,7% celkové rozlohy Olomouckého kraje. Počet obyvatel na Jesenicku je 40 189 (k 31.12.2013) osob.

Území je tvořeno celkem 19 obcemi (Bělá pod Pradědem, Bernartice, Bílá Voda, Černá Voda, Česká Ves, Hradec-Nová Ves, Kobylá nad Vidnávkou, Lipová-lázně, Mikulovice, Ostružná, Písečná, Skorošice, Stará Červená Voda, Supíkovice, Uhelná, Vápenná, Velká Kraš, Velké Kunčice, Vlčice) a 5 městy (Javorník, Jeseník, Vidnava, Zlaté Hory, Žulová).

Obrázek 1: Území MAS Vincenze Priessnitze pro Jesenicko



Zdroj: Národní síť MAS ČR

Tabulka 1: Základní údaje území MAS

Název obce	Počet částí	Počet katastrů	Katastrální výměra v ha	Počet obyvatel
CELKEM	63	59	71 889	40 189
Bělá pod Pradědem	4	2	9 215	1 819
Bernartice	3	3	2 852	896
Bílá Voda	3	2	1 500	326
Černá Voda	1	2	997	603
Česká Ves	1	1	2 451	2 484
Hradec-Nová Ves	1	2	449	358
Javorník	5	7	7 743	2 941
Jeseník	3	3	3 823	11 711
Kobylá nad Vidnavkou	1	1	1 082	414
Lipová-lázně	3	2	4 437	2 362
Mikulovice	3	3	3 328	2 734
Ostružná	3	2	2 508	171
Písečná	3	2	843	1 020
Skorošice	2	3	4 651	760
Stará Červená Voda	2	3	3 662	661
Supíkovice	1	1	929	697
Uhelná	6	3	2 250	486
Vápenná	2	1	3 677	1 363
Velká Kraš	1	4	2 148	777
Velké Kunědice	1	1	983	581
Vidnava	1	1	427	1 323
Vlčice	4	3	1 864	424
Zlaté Hory	7	5	8 595	4 002
Žulová	2	2	1 475	1 276

Zdroj: ČSÚ k 31.12.2013, vlastní zpracování

Tabulka 2: Hustota zalidnění území Jesenicka, Olomouckého kraje a České republiky k 31.12.2013

	Počet obyvatel	Rozloha v km ²	Hustota zalidnění (obyv./km ²)
území Jesenicka	40 189	718,89	55,9
Olomoucký kraj	636 356	5 266,60	120,8
Česká republika	10 512 419	78 865,40	133,3

Zdroj: ČSÚ 2014, vlastní zpracování

Hustota osídlení okresu Jeseník je velmi nízká ve srovnání s celorepublikovým průměrem či Olomouckým krajem, kde nedosahuje hustoty osídlení ani 50 % krajského průměru. K 31. 12. 2012 měl Olomoucký kraj celkem 637 609 obyvatel. Počtem obyvatel na 1 km² (121,1) se kraj přibližuje průměrné hustotě zalidnění za celou ČR (133,3 osob na km²), zatím co Jesenícko má pouhých 55,9 osob na km².⁵

Všechny obce a města ve sledovaném území (24 obcí) tvoří jeden společný dobrovolný svazek obcí pod názvem Sdružení měst a obcí Jesenicka (SMOJ). Hlavní účelem SMOJ je ochrana a prosazování společných zájmů obcí jesenické oblasti, koordinace vzniku a činnosti dobrovolných svazků obcí v konkrétních oblastech (infrastruktura, turistika apod.). Území MAS je tvořeno jedním správním obvodem obec s rozšířenou působností (ORP) Jeseník, které je identické s okresem Jeseník. Mezi obce s pověřeným obecním úřadem (POU) řadíme Javorník a Zlaté Hory.

Obce a města na Jesenícku tvoří také čtyři dobrovolné svazky obcí, tzv. mikroregiony – Mikroregion Javornicko, Mikroregion Jesenicko, Mikroregion Zlatohorsko a Mikroregion Žulovsko (viz Tabulka 3).

Tabulka 3: Mikroregiony na území MAS VP pro Jesenícko

MIKROREGION	OBCE
Mikroregion Javornicko	Bernartice, Bílá Voda, Javorník, Uhelná, Vlčice
Mikroregion Jesenicko	Bělá pod Pradědem, Česká Ves, Lipová-lázně, Jeseník, Ostružná
Mikroregion Zlatohorsko	Zlaté Hory, Mikulovice, Písečná, Supíkovice, Velké Kunědice, Hradec-Nová Ves
Mikroregion Žulovsko	Vápenná, Skorošice, Černá Voda, Stará Červená Voda, Kobylá nad Vidnávkou, Velká Kraš, Vidnava, Žulová

Zdroj: vlastní zpracování

Mikroregiony na území Jesenicka vznikly díky koordinaci a prosazování společných zájmů obcí s místních komunit s cílem dosáhnou změn, především obecného rozvoje území. Koordinace spočívá ve spolupráci starostů, předávání zkušeností a informací. Obce sdružené do jednotlivých mikroregionů tvoří celistvé území, které spojováno jednak historickým vývoje, ale také z geografického, geologického i klimatického charakteru. Každý mikroregion ve sledovaném území byl založen za daným účelem:

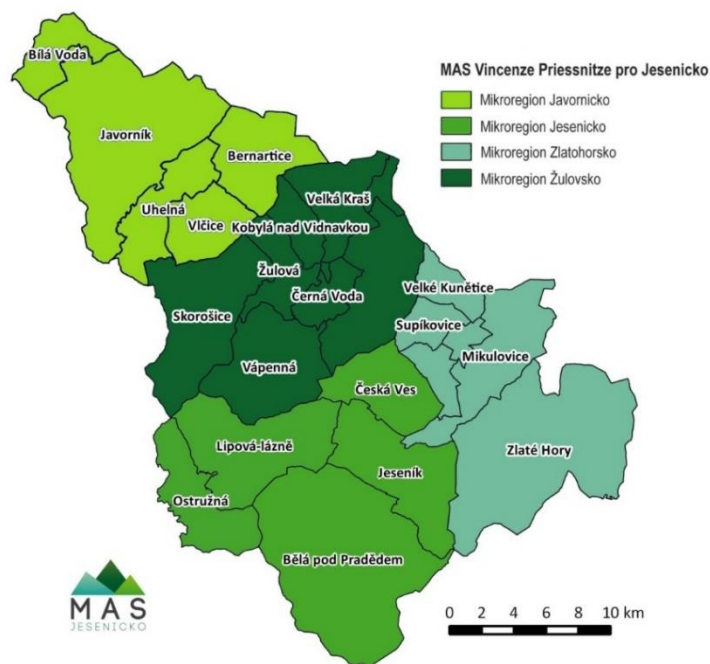
- **MR Javornicko** - rozvojová spolupráce, ochrana a prosazování společných zájmů obcí
- **MR Jesenicko** - ochrana a prosazování svých společenských zájmů, především pak vzájemná spolupráce a koordinovaný postup při komplexním rozvoji a výkonu samostatné působnosti obcí
- **MR Zlatohorsko** - ochrana a prosazování společných zájmů obcí.

⁵ ČSÚ, 2012

- **MR Žulovsko** - vzájemně koordinovaný postup při provozování společných zájmů obcí mikroregionu v oblasti dotační politiky státu a Evropské unie. Dále pak zaměstnanosti, vzdělanosti, ochrany ŽP, podpory rozvoje malého a středního podnikání, cestovního ruchu aj.

Sledovaná data v rámci Místní strategie zaměstnanosti území MAS Vincenze Priessnitz pro Jesenícko budou interpretována na jednotlivé dobrovolné svazky obcí na území MAS = mikroregiony.

Obrázek 2: Rozdělení obcí MAS Vincenze Priessnitz pro Jesenícko do mikroregionů



Zdroj: vlastní zpracování

2.2. Obyvatelstvo

2.2.1. Demografie

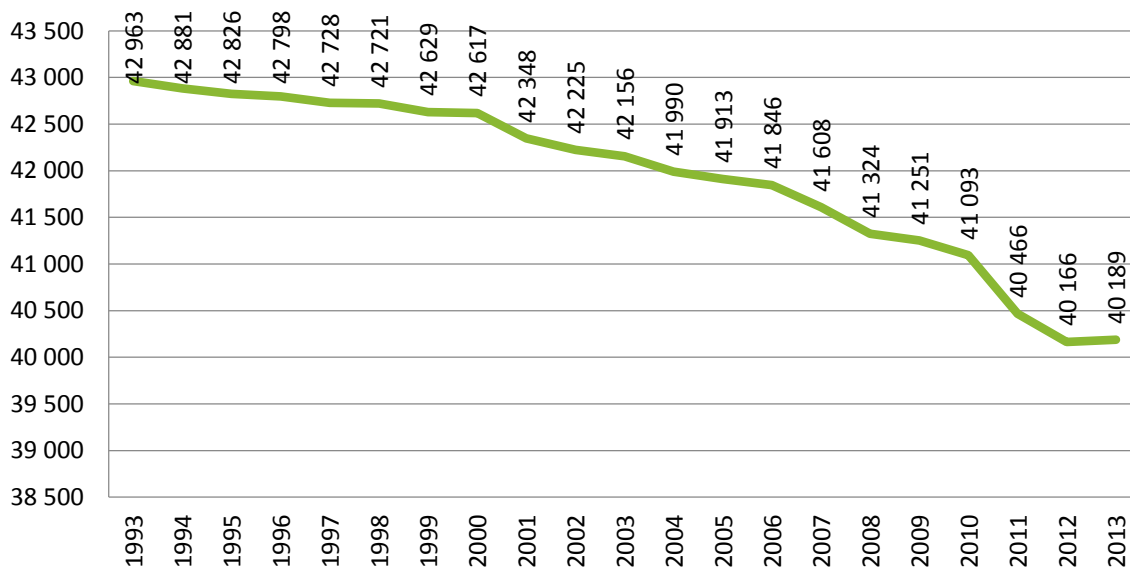
Demografickým vývojem populace se zabývá celá řada států EU, ale také krajů, okresů a měst, jelikož má dopad také na širokou škálu veřejných politik. Demografický vývoj patří k základním charakteristikám rozvojového potenciálu regionu, tudíž území Jesenícka. V této kapitole se zabýváme vývojem počtu obyvatel mezi roky 1993 a 2013, pohybem obyvatelstva, přirozeným přírůstkem, migračním saldem, stárnutím populace a její genderovou strukturou, věkovou strukturou, vzdělaností obyvatelstva a také oblastí chudoba a sociálně vyloučení a dlouhodobou nezaměstnaností. Podrobná interpretace demografických údajů rozdělených do různých kapitol přiblíží a specifikuje problémy zaměstnanosti a ve sledovaném území.

2.2.2. Vývoj počtu obyvatel

Celkový počet obyvatel na území k 31.12.2013 je 40 198 osob, z toho 20 231 žen a 19 958 mužů. Nejvíce obyvatel evidujeme v městě Jeseník (ORP), následně ve městě Zlaté Hory (POU) a Javorník (POU).

Vývoj počtu obyvatel ve sledovaném období 1993 – 2013 ve většině obcí území MAS VP pro Jesenicko má klesající tendenci. V regionu sledujeme každoroční úbytek obyvatel, za posledních 20 let klesl počet obyvatel o 6,5% (2 774 obyv.). Výjimku tvoří poslední rok (2013), kdy došlo k nepatrnému nárůstu počtu obyvatel (o 23 osob) oproti roku 2012.

Graf 1: Vývoj počtu obyvatel na území MAS v letech 1993 - 2013⁶



Zdroj: ČSÚ, vlastní zpracování

K největšímu úbytku počtu obyvatel došlo v obci Bílá Voda, za posledních 20 let v obci ubylo 155 osob což je téměř 1/3 všech obyvatel od roku 1993. Také ve městě Žulová došlo k výrazným úbytku obyvatel, a to téměř o 30%. V posledních pěti letech došlo k nárůstu počtu obyvatel pouze v obci Bělá pod Pradědem, Bílá Voda, Hradec – Nová Ves a Mikulovice. V ostatních obcích má tedy počet obyvatel klesající tendenci.

Úbytek počtu obyvatel je ovlivněn vysokým věkovým průměrem obyvatelstva na území Jesenicka, nižší porodností, vyšší úmrtností, čímž dochází k přirozenému úbytku obyvatel. Následující uvedená tabulka porovnávající přirozený úbytek a migrační saldo v rozmezí 5, 10 a 20 let, poukazuje na vysoký odliv obyvatel mimo region, který je především do vnitrozemí, což způsobuje neblahé sociální a ekonomická problémy na území Jesenicka – vysoká nezaměstnanost, málo pracovních míst, špatná dopravní dostupnost aj. (viz následující kapitoly), což vede k vylidňování především venkovského prostoru a migrace za prací.

⁶ Zdroj: ČSÚ, k 31.12.2013

Z regionu odcházejí především lidé v produktivním věku a také řada absolventů středních i vysokých škol, což má také negativní dopad na věkovou strukturu obyvatel v okrese Jeseník, ale také na vývoj zaměstnanosti.

Tabulka 4: Vývoj počtu obyvatel v mikroregionech území Jesenicka v letech 1993 - 2013⁷

	POČET OBYVATEL				ROZDÍL 1993 - 2013 (20 let)		ROZDÍL 2003 - 2013 (10 let)		ROZDÍL 2009 - 2013 (5 let)	
	1993	2003	2009	2013	absolutní	relativní	absolutní	relativní	absolutní	relativní
MR Javornicko	5 394	5 225	5 170	5 073	-321	94,05%	-152	97,09%	-97	98,12%
MR Jesenicko	19 970	19 521	19 146	18 547	-1 423	92,87%	-974	95,01%	-599	96,87%
MR Zlatohorsko	9 971	9 887	9 517	9 392	-579	94,19%	-495	94,99%	-125	98,69%
MR Žulovsko	7 628	7 523	7 418	7 177	-451	94,09%	-346	95,40%	-241	96,75%
území MAS	42 963	42 156	41 251	40 189	-2 774	93,54%	-1 967	95,33%	-1 062	97,43%

Zdroj: ČSÚ, vlastní zpracování

K největšímu relativnímu úbytku došlo v Mikroregionu Jesenicko, v průměru 1,5 procentního bodu oproti ostatním mikroregionům. Do MR Jesenicka řadíme největší a nejlidnatější město Jeseník, které má výrazně vyšší počet obyvatel oproti ostatním obcím, tudíž zde dochází k největšímu početnímu úbytku. V Jeseníku za posledních 20 let došlo k úbytku o 11,5 procentního bodu, což má vliv také na celkový rozdíl v jednotlivých mikroregionech.

2.2.3. Pohyb obyvatelstva

Podkapitola znázorňuje pohyb obyvatelstva z hlediska přirozeného přírůstku a migrace obyvatel. Níže uvedená tabulka zobrazuje souhrn pohybu obyvatel přirozenou měnou (narození, zemřelí) i migrační saldo (přistěhovalí, vystěhovalí) v jednotlivých mikroregionech.

Tabulka 5: Přirozený přírůstek a migrace obyvatel v jednotlivých mikroregionech na území Jesenicka v roce 2012

	Narození	Zemřelí	Přistě- hovalí	Vystě- hovalí	Přírůstek přirozený	Přírůstek migrační	Přírůstek celkový
Mikroregion Javornicko	48	73	144	182	-25	-38	-63
Mikroregion Jesenicko	172	172	369	531	0	-162	-162
Mikroregion Zlatohorsko	74	86	230	201	-12	29	17
Mikroregion Žulovsko	67	96	197	257	-29	-60	-89
území MAS	361	427	940	1 171	-66	-231	-297

Zdroj: ČSÚ, vlastní zpracování

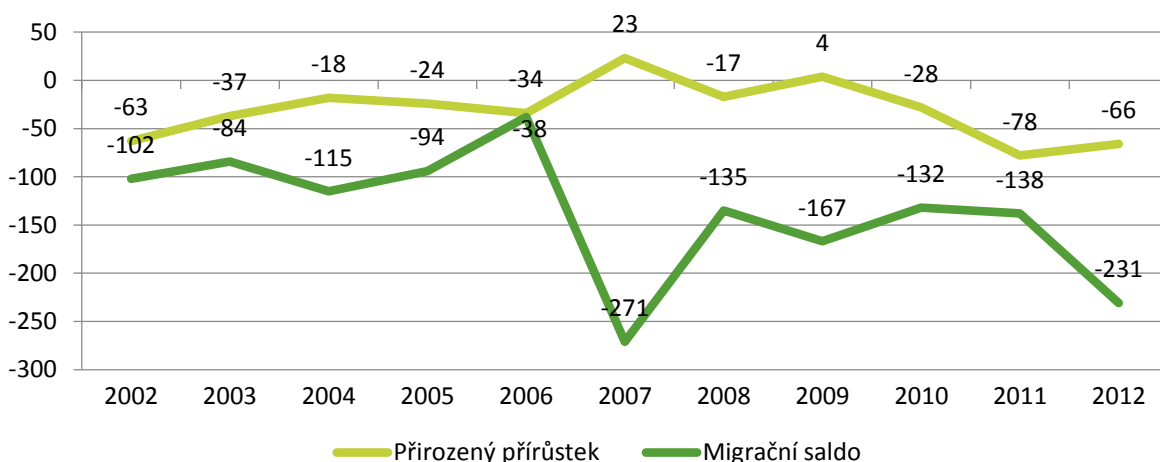
K přirozenému úbytku obyvatel v roce 2012 došlo téměř ve všech obcích na území Jesenicka s výjimkou obce Bělá pod Pradědem, Bílá Voda, Černá Voda, Česká Ves, Supíkovice, Vidnava a Žulová. Na celém území v roce 2012 měl přirozený přírůstek zápornou hodnotu (-66 osob), taktéž je tomu i u migračního salda, které dosahuje vyšší záporné hodnoty (-231 osob) než

⁷ k 31.12.%

přirozený přírůstek. Celkový přírůstek na území Jesenicka dosahuje záporné hodnoty (-297 osob). Úbytek obyvatel v obcích ve sledovaném území ovlivňuje také migrace, která má negativní dopad na většinu obcí, výjimku tvoří obce Černá Voda, Hradec-Nová Ves, Kobylá nad Vidnavkou, Mikulovice, Ostružná, Písečná, Velká Kraš a Velké Kunětice. V těchto obcích se v malé míře projevuje trend suburbanizace. Celé území je podle Socioekonomické analýzy Olomouckého kraje označováno za hospodářsky slabé a strukturálně postižené. Migrace obvykle zachycuje fenomén suburbanizace, který má za následek růst populace na venkově a nepřímo ovlivňuje porodnost v obcích s dobrou dopravní dostupností. Území Jesenicka je však periferním regionem s velmi špatnou dopravní dostupností, a procesy suburbanizace se zde téměř nevyskytují a migrací zde postupně ubývají obyvatelé. V regionech kde obecně dochází k odlivu obyvatel, vznikají rozsáhlé sociálně vyloučené lokality.

Následující graf znázorňuje celkový přirozený přírůstek a migrační saldo na území Jesenicka v letech 2002-2012. Ve sledované období v rozmezí 10 let ubylo na tomto území 1 845 osob, z toho 82% (1 507) osob migrovalo mimo region a pouhých 18% (338) je přirozený úbytek obyvatel. Klesající trend v počtu obyvatel není ovlivněn pouze stárnutím populace a velkou část úbytku ovlivňuje migrace. Velmi specifické údaje ve vývoji pohybu obyvatelstva ukazuje rok 2007, kdy došlo k největšímu úbytku (248), který je tvořen pouze záporným migračním saldem (271), na druhé straně byl tento rok pro region příznivý v celkovém přirozeném přírůstku, kdy byl, zaznamenán největší přírůstek 23 osob, což je nejvíce ze všech let ve sledovaném období. Tento jev je do značné míry přisuzován také počínající ekonomické krizi ČR v letech 2007-2008.

Graf 2: Přirozený přírůstek a migrační saldo na území MAS v letech 2002 - 2012



Zdroj: ČSÚ, vlastní zpracování

2.2.4. Stárnutí populace

Stárnutí populace je celoevropský problém, který sebou přináší změny ve věkové struktuře obyvatel, v níž jsou pak výrazněji zastoupeny starší věkové kategorie, což má dopad na sociální

i ekonomickou sféru. Tato změna se vyznačuje výrazným převýšením postreprodukční složky populace ve věku 50 a více let nad složkou dětskou ve věku do 15 let v poměru zhruba 3:2. Existují dva druhy demografického stárnutí - snižování úrovně plodnosti (snížení dětské složky v populaci) a snížením intenzity úmrtnosti. Prodlužuje se naděje dožití a dochází k růstu na vrcholu věkové pyramidy. Oba druhy demografického stárnutí probíhají většinou současně. Tento proces může být také doprovázen snížením podílu populace v reprodukčním věku, která se v důsledku stárnutí přesouvá do složky postreprodukční.⁸ Proces demografického stárnutí lze charakterizovat také pomocí indexu stárí, který vyjadřuje, kolik je v populaci obyvatel ve věku 65 let a více na 100 dětí ve věku 0-14 let.

Proces stárnutí se výrazně projevuje i na území Jesenicka. Následující tabulka uvádí věkovou strukturu obyvatelstva v jednotlivých mikroregionech v roce 2013. Nejnižší nárůst osob 65 let a více zaznamenal Mikroregion Zlatohorsko, kde v 5 letém srovnání došlo k nárůstu pouze o 2,5 procentního bodu. Naopak nejvyšší nárůst sledujeme v Mikroregionu Javornicko, a to o 5 procentních bodů. V tomto mikroregionu se také výrazně zvýšil index stárí (rozdíl 2013-2008), a to o 31 bodů.

Tabulka 6: Věková struktura obyvatel MAS Vincenze Priessnitze pro Jesenicko

	Věková skupina (%) v roce 2013			Index stárí			Podíl osob 65+ na celkové populaci	
	<=14	15-64	65+	2008	2013	Rozdíl (13-08)	2008	2013
Mikroregion Javornicko	806	3405	847	74,0	105,1	31	11,8%	16,8%
Mikroregion Jesenicko	2 532	12 561	3 269	100,2	129,1	29	14,3%	17,8%
Mikroregion Zlatohorsko	1312	6507	1556	104,1	118,6	14	14,1%	16,6%
Mikroregion Žulovsko	995	4949	1171	97,4	117,7	20	13,4%	16,5%
území MAS	5645	27422	6843	96,3	121,2	25	13,7%	17,2%

Zdroj: ČSÚ, vlastní zpracování

Index stárí v roce 2013 se v rámci celého Jesenicka dosahuje hodnoty 121,2, což je mírně vyšší podíl než-li v Olomouckém kraji (119,5), ale oproti České republice je hodnota vyšší o 5,5 bodu. V 5-ti letém srovnání pozorujeme, že index stárí ve všech mikroregionech vzrostl, nejvíce však ve zmiňovaném Mikroregionu Javornicko a následuje Mikroregion Jesenicko. Nejnižší nárůst indexů stárí se projevilo v Mikroregionu Zlatohorsko. Důvodem jsou především rozdíly věkových skupin a indexů stárí v jednotlivých obcích mikroregionů.

V 1/3 obcí je vyšší podíl obyvatel věkové kategorie 65+ let než ostatních kategoriích. Lepší srovnání však dokazuje zmiňovaný index stárí, který zaznamenává rychlý růst osob v postproduktivním věku. Při srovnání období 2008-2013 pozorujeme výrazní růst této věkové skupiny téměř u všech obcí. Výjimku tvoří obec Ostružná, kde za posledních 5 let došlo k růstu

⁸ RABUŠIČ, L. Česká společnost stárne. Masarykova univerzita Brno, 1995

dětské složky na úkol osob v postproduktivním věku. Tato obec je nejmenší obcí na Jesenicku, co se počtu obyvatel týče, tzn., že jakékoliv početní změny ve věkové struktuře se výrazně podílejí na složení obyvatelstva. Objektivnějším důkazem procesu stárnutí populace na území MAS dokazuje podíl osob věkové skupiny 65+ na celkovou populaci. Nejnižších hodnot dosahuje obec Bílá Voda, která v roce 2008 dosahovala podílu osob v postproduktivním věku pouhých 8%, během 5 let tento rozdíl vzrostl na 12%. Největší stárnutí populace se však projevuje i z dlouhodobého hlediska v obce Kobylá nad Vidnavkou, která přesahuje hranici 20%.

Tabulka 7: Věková struktura obyvatel a index stáří území MAS ve srovnání s Olomouckým krajem a ČR v roce 2013⁹

	Věková skupina (%) v roce 2013						Index stáří
	<=14		15-64		65+		
	abs.	(%)	abs.	(%)	abs.	(%)	
území MAS	5 645	14,1%	27 422	68,7%	6 843	17,1%	121,2
Olomoucký kraj	94 054	14,8%	429 863	67,6%	112 439	17,7%	119,5
Česká republika	1 577 455	15,0%	7 109 420	67,6%	1 825 544	17,4%	115,7

Zdroj: ČSÚ, vlastní zpracování

Další faktor ovlivňující zaměstnanost na Jesenicku je průměrný věk. Z dlouhodobého hlediska lze říci, že území MAS výrazně stárne i na základě věkového průměru. Ve sledovaném období 2003 -2012 se věkový průměr na území Jesenicka zvedl o 3,3 roku, což je o 1 rok více ve srovnání se celým Olomouckým krajem. Opět tedy narážíme na poznatek, že populace na území MAS stárne. Rozdíl pozorujeme i v genderové struktuře, kde ženy mají vyšší průměr téměř o více jak 3 roky oproti mužům, což není ale ve srovnání s Olomouckým krajem nijak výrazné. V průběhu těchto 10 let lze uvést, že rozdíly mezi jednotlivými pohlavími se mírně snižují.

Tabulka 8: Průměrný věk mužů a žen na území MAS Jesenicko a Olomouckým krajem v letech 2003-2012

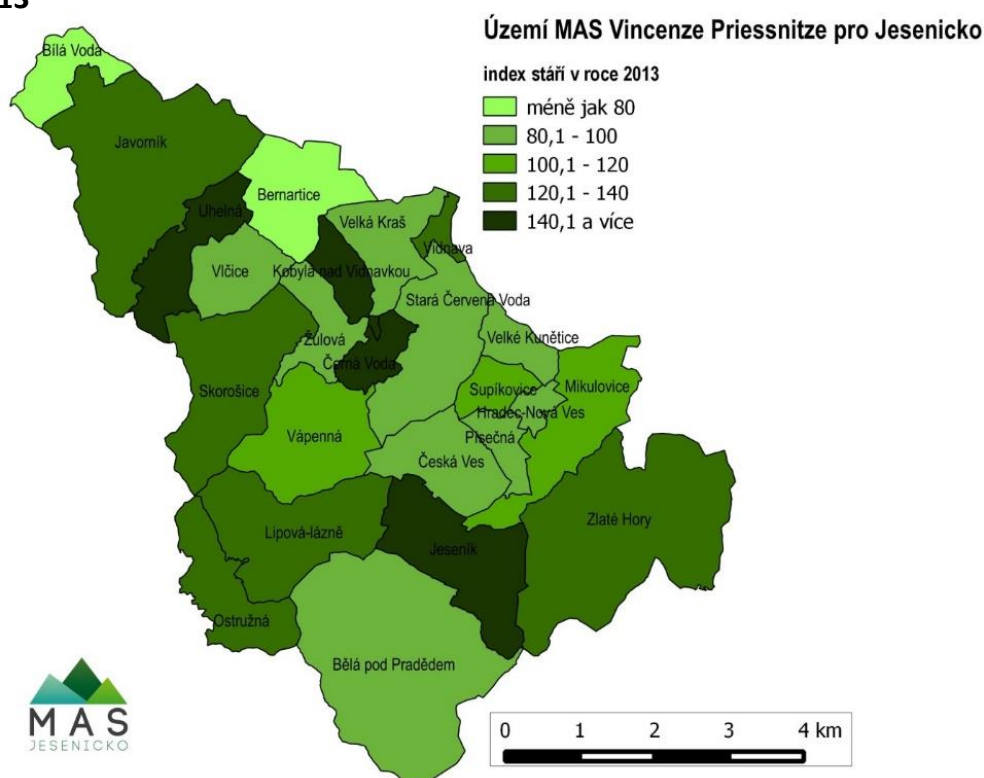
Průměrný věk obyvatel k 31.12.	2003	2004	2005	2006	2007	2008	2009	2010	2011	2012	Rozdíl (12-03)
Území MAS	38,3	38,7	39,1	39,4	39,8	40,2	40,5	40,8	41,2	41,6	3,3
muži	36,6	37,1	37,5	37,8	38,2	38,6	38,9	39,3	39,7	40,1	3,5
ženy	40	40,3	40,6	41	41,4	41,7	42	42,3	42,6	43	3
Olomoucký kraj	38,6	38,9	39,2	39,5	39,8	40,1	40,3	40,5	40,7	40,9	2,3
muži	37	37,6	37,6	37,9	38,2	38,5	38,7	38,9	39,2	39,4	2,4
ženy	40,2	40,5	40,8	41,1	41,3	41,6	41,8	42,2	42,2	42,4	2,2

Zdroj: ČSÚ, vlastní zpracování

⁹ k 31.12.2013

Tabulka zachycuje stárnutí obyvatelstva ve srovnání s územím Jesenicka a celým Olomouckým krajem. Stárnutí populace však nemá stejné tempo, průměrný věk obyvatel v periferních oblastech, kterou je i území MAS má mnohem rychlejší tempo růstu. Tyto demografické údaje jsou ovlivňovány také historickým vývojem území, například odsunem německého obyvatelstva a osídlování území během 2. světové války. Průměrný věk obyvatel na území Jesenicka roste rychlejším tempem oproti Olomouckému kraji. Až do roku 2006 věkový průměr obyvatel na Jesenicku nižší než v Olomouckém kraji, avšak od roku 2008 výrazně věkový průměr populace stoupá. Díky stárnutí obyvatel bude postupem času vzrůstat také zájem o sociální i zdravotní služby v regionu.

Obrázek 3: Index stáří v jednotlivých obcích území MAS Vincenze Priessnitze pro Jesenicko v roce 2013



Zdroj: vlastní zpracování

2.3. Vzdělanostní struktura obyvatelstva

Mezi další neméně důležité faktory ovlivňující nezaměstnanost řadíme vzdělanostní strukturu obyvatelstva. Pro venkovské oblasti a příhraniční oblasti vždy platilo, že vzdělanostní struktura obyvatelstva dosahoval nižšího stupně vzdělanosti. V posledních letech se setkáváme s trendem zvyšování počtu osob s maturitou a vysokoškolským vzděláním. Tento faktor významně ovlivňuje uplatnění uchazečů na trhu práce. Následující tabulka znázorňuje vzdělanostní strukturu obyvatel území Jesenicka podle jednotlivých mikroregionů.

Tabulka 9: Vzdelanostní struktura obyvatel v jednotlivých mikroregionech území Jesenicka

	celkem obyvatel 15+	bez vzdělání		základní		střední (bez maturity)		Střední (s maturitou) a vyšší odborné		vysokoškolské	
		abs.	%	abs.	%	abs.	%	abs.	%	abs.	%
Mikroregion Javornicko	4 211	57	1,4%	2 739	65,0%	1 627	38,6%	908	21,6%	244	5,8%
Mikroregion Jesenicko	15 463	119	0,8%	8 430	54,5%	5 621	36,4%	4 591	29,7%	1 654	10,7%
Mikroregion Zlatohorsko	7 572	70	0,9%	4 906	64,8%	3 092	40,8%	1 834	24,2%	380	5,0%
Mikroregion Žulovsko	5 896	97	1,6%	3 756	63,7%	2 218	37,6%	1 240	21,0%	294	5,0%
území MAS	33 142	343	1,0%	19 831	59,8%	12 558	37,9%	8 573	25,9%	2 572	7,8%

Zdroj: SLBD 2011, vlastní zpracování

Z tabulky je patrné, že jednotlivé mikroregiony se výrazně liší, a to se stoupajícím stupněm vzdělanosti. Podíl osob bez vzdělání se na Jesenicku pohybuje v rozmezí 1-2%, což je přijatelné ve srovnání s celorepublikovým průměrem. Podíl osob bez vzdělání se pohybuje v průměru kolem 1,5% v jednotlivých obcích. Nejvíce obyvatel bez vzdělání se nachází v obci Kobylá nad Vidnavkou (o více jak 6,5 % bodu) a následně v obci Bílá Voda (o více jak 1,5% bodu). Alarmující čísla jsou však u osob se základním vzděláním, kde ve všech mikroregionech přesahují více jak 50% obyvatel starších 15 let. Také v jednotlivých obcích je tato statistika obdobná, základní vzdělaní osob zde přesahují hodnoty 50%, pouze v obci Žulová má do dokončené i nedokončené základní vzdělaní u 45% obyvatel. U středoškolského vzdělaní není mezi jednotlivými obcemi výrazní rozdíl. Výjimku tvoří pouze opět obec Kobylá nad Vidnavkou, která u středoškolského vzdělaní (s maturitou) dosahuje pouhých 14% obyvatel na 15 let. Největší podíl osob s vysokoškolským vzděláním dosahuje Mikroregion Jesenicko, jehož součástí je město Jeseník (ORP), které značně ovlivňuje podíl osob. V ostatních obcích se podíl osob s vysokoškolským vzděláním pohybuje v rozmezí od 4-8%. Naopak nejméně lidí s vysokoškolským vzděláním je v obcích Stará Červená Voda a Kobylá nad Vidnavkou. Obec Kobylá nad Vidnavkou dosahuje nejhorsích hodnot vzdělanostní struktury obyvatelstva na území Jesenicka. Obce, které dosahují nejnižších hodnot vzdělanosti, řadíme mezi nejvíce postiženou část regionu, kde se nachází často patologické jevy, vysoká nezaměstnanost, málo pracovních míst, chudoba a sociálně vyloučené lokality.

Úroveň vzdělanosti osob v jednotlivých mikroregionech i obcích je ovlivněna také periferností regionu, dopravní dostupností a dostupností škol. Významným předpokladem pro zvyšování úrovně vzdělanosti je především informovanost a dostupnost vzdělaní. Nezaměstnanost klesá s rostoucí vzdělaností a je posilován občanský a individuální charakter sociálních vazeb místních komunit.



evropský
sociální
fond v ČR



EVROPSKÁ UNIE



OPERAČNÍ PROGRAM
LIDSKÉ ZDROJE
A ZAMĚSTNANOST

PODPORUJEME
VAŠI BUDOUCNOST
www.esfcr.cz

2.3.1. Dostupnost vzdělání v regionu

V posledních letech na území MAS nedošlo k výrazným změnám ve vývoji počtu či zvyšování kapacit škol. Mateřské školky chybí pouze v obcích s nejmenším počtem obyvatel (Ostružná, Hradec-Nová Ves). Základní školy jsou tedy v 18 obcích.

Okres Jeseník nabízí středoškolské vzdělání s maturitou i s výučním listem pouze v 5-ti středních odborných školách včetně gymnázia. Jejich počet je v posledních letech stále stejný, ale byl zde zaznamenán celkem znatelný pokles počtu studentů. V tomto případě je odchod středoškolských studentů mimo území MAS způsoben především nedostatkem možností studovat ve svém okolí obory, které by přispěly k rozvoji území (lázeňství, lesnictví, kamenictví, stavebnictví). Stejný problém mají odborná učiliště, kde úbytek studentů není tak markantní jako u středních škol s maturitou.

Vyšší odborné školy a vysoké školy se na území Jesenicka nevyskytují. Pobočku v Jeseníku provozuje ostravská Vysoká škola podnikání, která nabízí výuku oborů informatika a internet v podnikání, podnikání a management v obchodu a podnikání a management v životním prostředí. Tuto školu však navštěvuje zanedbatelné procento absolventů středních škol. Ostatní absolventi odchází na vysoké školy mimo území MAS Vincenze Priessnitze, kde pak většinou zůstávají a do regionu se nevrací. Pokud se absolventi VŠ vrátí zpátky na Jesenicko, tak nejčastěji zastoupenými vystudovanými obory jsou ekonomické a technické.

2.4. Dopravní infrastruktura

Doprava na území MAS, které je typické rozmístěním jednotlivých měst a obcí po celém svém území, je jedním ze zásadních faktorů ovlivňujících trh práce. Dopravní dostupnost, která souvisí zejména s možnostmi vyjíždět za prací a za službami, je tudíž pro obyvatele regionu velmi důležitá. Území MAS VP pro Jesenicko je s vnitrozemím spojen silnicemi vedoucími Ramzovským a Červenohorským sedlem, což v zimním období působí značné obtíže v dostupnosti celého území.

Jesenicko se potýká s nedostatečnou dopravní dostupností a špatným stavem silnic. Územím MAS vedou důležité silniční trasy I. třídy - Mohelnice – Šumperk – Jeseník – Mikulovice – státní hranice (I/44) a státní hranice – Bílý Potok – Žulová – Jeseník (I/60).

Vzdálenost od nejbližší dálnice a rychlostní komunikace v České republice je 70 km (E442 - výchozí bod ORP Jeseník), což ovlivňuje především průmysl a export do vnitrozemí. Nejdůležitější silnice okresu Jeseník jsou silnice I. třídy a to I/44 a I/60. Silnice I/44 spojuje Jesenicko s vnitrozemím ČR a vede přes Červenohorské sedlo a pokračuje dále přes Šumperk až do Mohelnice, kde se napojuje na rychlostní silnici R/35 vedoucí dále do Olomouce. Tato silniční komunikace je důležitá pro Jesenicko z hlediska propojení Jesenicka s Polskem.



evropský
sociální
fond v ČR



EVROPSKÁ UNIE



OPERAČNÍ PROGRAM
LIDSKÉ ZDROJE
A ZAMĚSTNANOST

PODPORUJEME
VAŠI BUDOUCNOST
www.esfcr.cz

Druhá velmi důležitá silnice je I/60. Ta vede z Jeseníku přes Vápennou, Žulovou, Javorník a směřuje dál k hranici, odkud pokračuje dál do polského Paczkova jako silnice 382. Neméně důležité jsou i silnice II. třídy a to především II/369, která vede přes Ramzovské sedlo dále do Hanušovic a Šumperku. V Hanušovicích lze navázat na silnici II/312 vedoucí směrem do Králík a stává se tak součástí nejkratšího spojení mezi Jeseníkem a Prahou v rámci ČR. Mezi další důležité silnice patří silnice II/457 (Javorník-Vidnava-Mikulovice), II/456 (Žulová-Černá Voda-Velké Kunědice), II/453 (Jeseník- Rejvíz-Dolní Údolí), II/450 (Bělá pod Pradědem – Vidly-Karlova Studánka) či II/457 (Mikulovice- Zlaté Hory). Neméně důležité jsou i komunikace třetích tříd, které většinou spojují silnice vyšších tříd, vedou do obcí a osad mimo hlavní silniční tratě (např. Travná, Zálesí, Nové Vilémovice, Horní Skorošice, Petříkov atd.)

Okresní autobusová doprava je zajišťována společností Arriva Morava, a.s. Během pracovního týdne autobusy jezdí většinou od 5 hodiny ranní do 10 hodiny večerní, kdy intervaly mezi jednotlivými spoji trvají přibližně hodinu. Díky své odlehlosti a malému počtu obyvatel v okrese Jeseník jsou pro autobusového dopravce dvě oblasti, a to Vidnavsko a Javornicko, kde je o víkendů a svátcích frekvence autobusového spojení velmi nízká.

Důležitou součástí dopravní sítě okresu Jeseník je železniční trať. Město Jeseník je spojený s vnitrozemím železnicí, která vede přes Ramzovské sedlo. Z Jeseníku také vede železniční trať směřující do Polska a dále pak do Ostravy. SŽDC provozují regionální trať, která vede z Lipová-lázně do Javorníku. Ta je využívána především o víkendech, kdy je autobusová doprava nedostatečná a také v letních měsících, kdy je využívána především turisty. Na konci roku 2010 po 113 letech skončilo železniční spojení Vidnava - Velká Kraš, které bylo nedílnou součástí dopravní infrastruktury v regionu.

2.5. Chudoba a sociálně vyloučené lokality

V této podkapitole se zabýváme chudobou a sociálně vyloučenými osobami a s tím také spojená hmotná nouze. Území Jesenicka se s touto problematikou zabývá již několik let. Pro vytvoření analýzy chudoby a sociálního vyloučení jsou dostupná pouze data o sociálně vyloučených lokalitách na území MAS z roku 2010.

Sociálně vyloučené lokality lze definovat jako místa, ve kterých se vyskytují a žijí slabší jedinci, či celé komunity. Sociálně vyloučeným jedincům je dlouhodobě znesnadňován nebo zamezován přístup ke zdrojům a příležitostem, které umožňují zapojení do jejich sociálních, ekonomických i politických aktivit celé společnosti.¹⁰

¹⁰ Zdroj: Strategie boje proti sociálnímu vyloučení na období 2011-2015, MPSV 2011



evropský
sociální
fond v ČR



EVROPSKÁ UNIE



OPERAČNÍ PROGRAM
LIDSKÉ ZDROJE
A ZAMĚSTNANOST

PODPORUJEME
VAŠI BUDOUCNOST
www.esfcr.cz

U sociálně vyloučených jedinců často dochází ke kumulaci znevýhodnění (handicapů). Jedná se například o:

- nedostatečně vzdělané osoby,
- dlouhodobě nebo opakovaně nezaměstnané,
- osoby s mentálním či fyzickým handicapem,
- osoby trpící nějakým druhem závislosti,
- imigranty a příslušníky (etnicky, nábožensky aj.) menšin,
- lidi, kteří se ocitli v těžké životní situaci, z níž si sami nedokáží pomoci

Studie „Zjišťování potřeb uživatelů a zadavatelů v jednotlivých oblastech sociálních služeb v Olomouckém kraji,“ která mimo jiné mapuje počet a velikost sociálně vyloučených lokalit v jednotlivých obcích Olomouckého kraje, je hlavním zdrojem informací před vznikem nové celostátní analýzy sociálně vyloučených lokalit, kterou tvoří Agentura pro sociální začleňování. Dle Strategie boje proti sociálnímu vyloučení na období 2011 – 2015 (MPSV, 2011) lze sociálně vyloučené lokality definovat jako:

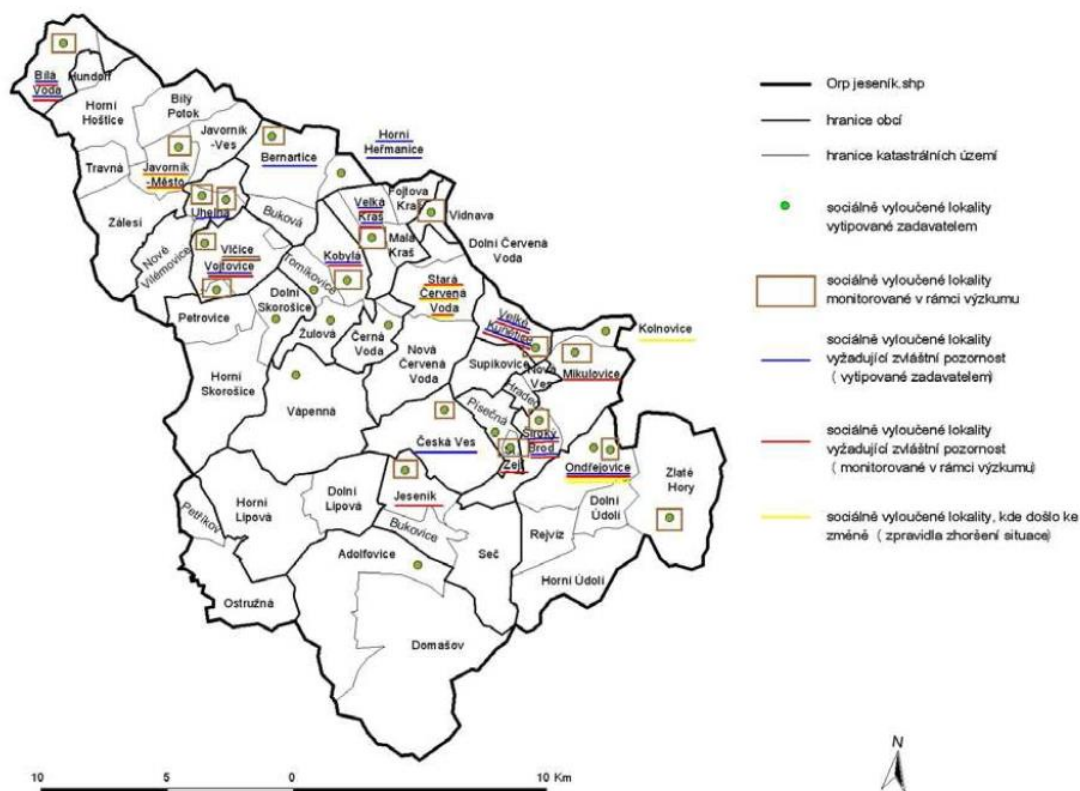
- prostorově izolované
- sociálně izolované
- ekonomicky izolované
- kulturně odlišné
- symbolicky vyloučené¹¹

Celé území MAS se potýká s řadou specifických problémů, jejich původ je dán geografickou polohou, příhraničním rázem regionu, dějinami osídlování i vysídlování, a také politickým režimem, což je podrobněji zmíněno v předchozích kapitolách. Region se potýká s nízkou hustotou osídlení, velkou mírou nezaměstnanosti, nízkými příjmy, nápadně mnoho opuštěnými nemovitostmi a také s mnoha nemovitostmi, kde bydlí sociálně vyloučení lidé. Sociální vyloučení je zde v mnoha ohledech - oproti lidnatým městům - specifické. V regionu například nenajdeme rozlehlá ghetta v mnoha bytových domech, spíše se setkáme s jednotlivými roztroušenými domy. Jejich obyvatelé jsou, podobně jako ve velkých městech, dlouhodobě nezaměstnaní, závislí na dávkách a potýkají se se zhoršeným přístupem ke vzdělání, avšak velmi odlišná je tu míra chudoby. K nepříznivé situaci těchto obyvatel do značné míry přispívá také nízká dopravní obslužnost většiny lokalit.¹²

¹¹ 1) Zjišťování potřeb uživatelů a zadavatelů v jednotlivých oblastech sociálních služeb v Olomouckém kraji, 2010, zadavatel: Olomoucký kraj, zhotovitel: SocioTrendy.cz; 2) Analýza sociálně vyloučených romských lokalit a absorpční kapacity subjektů působících v této oblasti, 2006, zadavatel: MPSV, zhotovitel: GAC spol. s r. o.

¹² Zdroj: Dokument „Sociálně demografické analýzy okresu Jeseník“, 2007

Obrázek 4: Mapa sociálně vyloučených lokalit na území MAS Vincenze Priessnitze pro Jesenícko



Zdroj: Dlouhodobý monitoring situace romských komunit v České republice: moravské lokality, 2008

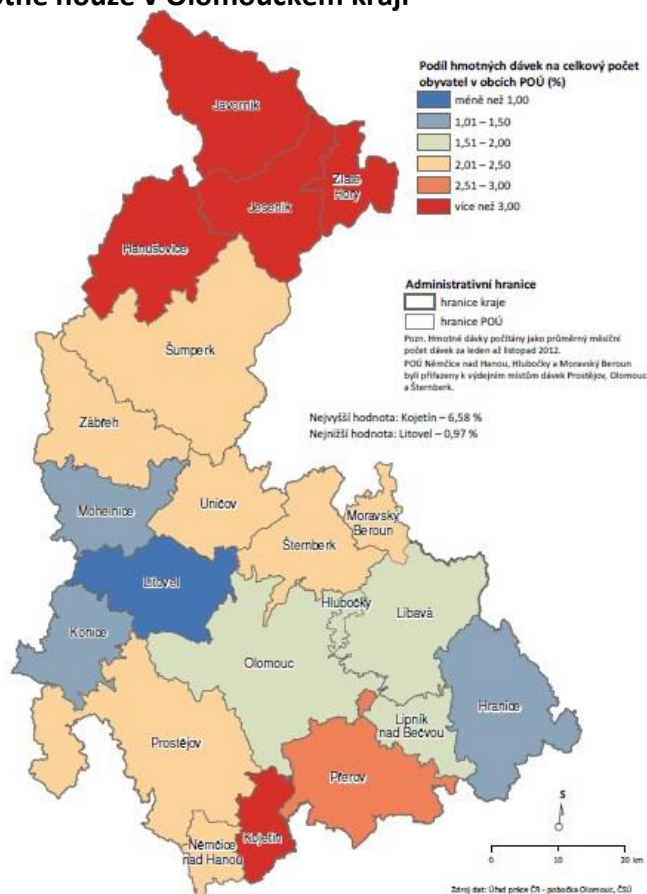
Z výše uvedeného obrázku č. 4 je zřejmé, že největší koncentrace sociálně vyloučených lokalit je v severo-východní části území MAS Vincenze pro Jesenícko. Mezi sociálně vyloučené lokality vyžadující zvláštní pozornost (vytypované Agenturou pro sociální začleňování) řadíme obce Bílá Voda, Bernartice, Javorník, Stará Červená Voda, Mikulovice, Jeseník, Vlčice, Vojtovice (část obce Vlčice), Kobylá nad Vidnavkou, Velká Kraš, Velké Kunětice, Česká Ves, Široký Brod (část obce Mikulovice) a Ondřejovice. Problematikou sociálně vyloučených lokalit se na území MAS již od roku 2008 zabývá Agentura pro sociální začleňování, která svojí činnost provozuje na základě Strategického plánu lokálního partnerství Jesenícko. Sociálně vyloučené lokality, lze vymezit na základě dat týkající se především nezaměstnanosti celkové i dlouhodobé, ale také vzdělanostní struktury obyvatel a zejména statistik o dávkách hmotné nouze.

Pomoci v hmotné nouzi upravuje zákon č. 111/2006 Sb., a jedná se o opatření, kterým stát bojuje proti sociálnímu vyloučení občanů. Hmotná nouze je v zásadě stav, kdy osoba či rodina nemá dostatečné příjmy a její celkové sociální a majetkové poměry neumožňují uspokojení základních životních potřeb na úrovni ještě přijatelné pro společnost (ošacení, obživa a

bydlení).¹³ Mezi dávky hmotné nouze patří příspěvek na živobytí, doplatek na bydlení a mimořádné okamžité pomoci.

Z obrázku č. 5 vyplývá, že nejvyšší podíl vyplacených dávek v hmotné nouzi na celkovém počtu obyvatel, je na celém území MAS (SO POÚ Javorník, Jeseník a Zlaté Hory), dále také v SO POÚ Hanušovice a Kojetín. Tato území jsou také oblastmi z nejvyšší dlouhodobou nezaměstnaností v rámci Olomouckého kraje.

Obrázek 5: Míra hmotné nouze v Olomouckém kraji



Zdroj: Koncepce rozvoje venkova Olomouckého kraje - Analytická část, 2014

Tabulka č. 10 srovnává faktory ovlivňující chudobu a sociálně vyloučené (nízké vzdělání, dlouhodobá nezaměstnanost a hmotná nouze), což dokládá výše uvedené tvrzení, že sociálně vyloučené lokality, lze vymezit na základě těchto faktorů. V regionech s nízkým vzděláním, dlouhodobou nezaměstnaností a vyšší hmotné nouze je nejvyšší koncentrace sociálně vyloučených lokalit. Území MAS Vincenze Priessnitze pro Jesenícko je jednou z nejpostiženějších oblastí, společně s MAS Horní Pomoraví a MAS Střední Haná v rámci Olomouckého kraje.

¹³ Zdroj: Studie sídelní struktury Olomouckého kraje, 2012

Z těchto dat vyplývá, že problém sociálního vyloučení a chudoby vyžaduje řešení integrovaným způsobem, které je založeno na znalostech a spolupráci s nadregionálními aktéry, na co poukazují také strategie a analýzy České republiky (Strategie boje proti sociálnímu vyloučení na období 2011-2015) a Olomouckého kraje (Situční analýza vytvoření v rámci projektu „Zajištění integrace příslušníků romských komunit“).

Tabulka 10: Faktory a stav chudoby dle MAS na území Olomouckého kraje

Název MAS	nízké vzdělání v %	dlouhodobá nezaměstnanost v %	hmotná nouze v %
Bystřička	20,09%	3,00%	1,40%
Vincenze Priessnitz pro Jesenicko	22,99%	5,90%	2,90%
Horní Pomoraví	22,67%	6,10%	2,50%
Rozvojové partnerství Regionu	19,22%	4,70%	0,90%
Mohelnicko	22,01%	4,50%	0,90%
Moravská brána	19,64%	5,90%	1,40%
Moravská cesta (Litovelsko –	19,68%	2,80%	0,80%
Moravský kras	20,48%	4,10%	1,60%
Partnerství Moštěnka	21,53%	4,50%	1,60%
Na cestě k prosperitě	21,70%	5,20%	1,60%
Nízký Jeseník	28,87%	9,20%	1,70%
Občané pro rozvoj venkova	20,32%	3,80%	1,40%
Prostějov venkov	18,91%	4,20%	1,60%
Region HANÁ	19,63%	3,60%	1,30%
Střední Haná	22,97%	8,60%	3,30%
Šternbersko	19,70%	3,70%	1,70%
Šumperský venkov	21,52%	5,70%	1,70%
Uničovsko	22,08%	5,20%	1,70%

Zdroj: Konceptce rozvoje venkova Olomouckého kraje - Analytická část, 2014

Pozn: šedě označené MAS jsou partnery projektu Místní partnerství zaměstnanosti

2.5.1. Sociální inkluze

Sociální inkluzi můžeme chápat jako sociální participaci, resp. jako přístup k životním šancím a k důležitým kvalitám života. V sociální rovině je spojována se sociální integrací, s kolektivitou, solidaritou, právy a legitimitou. V současné době zájem o problematiku sociální inkluze (i sociální exkluze) výrazně narůstá. Důvodem je především reakce na procesy sociální diferenciací životních šancí, dopadů sociálních rizik, životních stylů, procesů „multikulturalizace“, individualizace a dalších změn.¹⁴

¹⁴ <http://socstudia.fss.muni.cz/dokumenty/080305095608.pdf>

Sociální inkluze tedy úzce spjatá s chodbou a sociálně vyloučenými lokalitami, je v podstatě nástrojem pro zmírnění dopadů této problematiky a hledání nových i inovativních řešení. Úspěšnost sociální inkluze je ovšem dlouhodobý proces, nedá zařadit pouze institučními prostředky a vnější motivací.

Jak již bylo zmíněno v podkapitole výše, na Jesenicku je vysoká koncentrace osob vyloučených ze společnosti v mnoha obcích, především tedy v té severo-východní části území. Osoby, které řadíme do sociální inkluze, se potýkají často s dlouhodobou nezaměstnaností, se ztrátou pracovních návyků, mají často nízkou kvalifikaci, nedostatkem finančních prostředků, což ovlivňuje jejich sociální zařazení do společnosti. Nejedná se je romské rodiny, ale mnohdy i o rodiny s nízkými příjmy, rodiny nezaměstnané či ženy samoživitelky. Tyto problémy se následně odrážejí také na dětech, především na jejich sociálním zařazení ve společnosti – špatná socializace do společnosti, omezená možnost vzdělání. Na Jesenicku posledních letech roste „fenomén“ domácího násilí, které je založeno na fyzickém napadání, psychickém týrání, na sexuálním zneužívání či na kombinaci těchto prostředků.¹⁵ Domácí násilí má také vliv na socializaci oběti, nejčastějšími následky jsou pocity viny, ztráta sebevědomí, pocit sociální izolovanosti, ztráta životních iluzí/duševní stability, emocionální labilita aj., které také oběti znemožňují zapojit se do pracovního procesu. V rodinách, kde dochází k domácímu násilí, jsou často vychovávány děti, které jsou buď svědky agresivních projevů, nebo i často oběti samé, což také negativně ovlivňuje jejich další vývoj.

Tabulka 11: Přehled počtu vykázaní policí ČR za domácí násilí v letech 2007-2014

	2007	2008	2009	2010	2011	2012	2013	2014
Olomoucký kraj	44	35	43	61	112	100	94	87
Česká republika	862	679	778	1058	1430	1405	1361	1382

Zdroj: http://www.domacinasilii.cz/files/news/203/files/2014_rok_vykazani_v_cr.pdf

Začlenit takové osoby je velmi obtížné a vyžaduje to zejména silnou vnitřní motivaci vyloučené osoby, ale také jistou míru tolerance okolí k tomu, že dotyčný nemá běžné návyky většinové společnosti, neovládá dobře mnohdy jazyk a fungování institucí. Rozhodujícím krokem je však teprve uznání jeho vlastní ceny a prospěšnosti pro přijímající skupinu – ať je to školní třída, sousedé nebo spoluzaměstnanci.

Sociální inkluze na území MAS se potýká s vysokou mírou odporu resp. „neuznáním“ především ze strany místní samosprávy. Jejich postoj k začleňování vyloučených osob koření především z negativních zkušeností mnoha realizovaných projektů na tomto území, zejména neziskovými organizacemi. Zástupci obcí neodsuzují pojem „sociální inkluze“ jakožto takový, ale způsob, jakým se sociální inkluze realizuje. Často jsou do projektů zapojené osoby, které o pomoc nemají zájem a výstupy projektu jsou „nulové“.

¹⁵ Zjištěno od Agentury sociálního začleňování na území Jesenicka (K. Novák)

Řešením jak dosáhnout konsensu v této problematice je spolupráce obou stran, jak neziskových organizací realizujících sociální projekty, tak i zástupců veřejné správy. Kooperace obou sektorů by měla spočívat především v informovanosti a ve vytvoření společných opatření, jak tuto problematiku řešit a na jakou cílovou skupinu se zaměřit. A to konkrétně v jednotlivých obcích.

2.5.2. Sociální služby

Pro území dotčené chudobou a sociálně vyloučenými lokalitami jsou nezbytnou součástí také sociální služby, které napomáhají osobám ohroženým na trhu práce. Odbor sociálních služeb města Jeseník zpracoval dokument Komunitní plán sociálních služeb. Komunitní plán sociálních služeb a služeb souvisejících pro roky 2014-2017 je významný strategický dokument pro oblast sociálních služeb a služeb souvisejících. Cílem tohoto plánu je zajistit zejména zachování stávajících, ale také rozvoj nových sociálních služeb a služeb souvisejících. Komunitní plán sociálních služeb na Jesenicku na období let 2007 až 2010 byl sestaven a následně schválen ve všech 24 obcích okresu Jeseník. Na něj navazoval Komunitní plán sociálních služeb a služeb souvisejících na Jesenicku pro roky 2011 až 2013. V roce 2013 se na jednání jednotlivých mikroregionů prezentovala potřeba aktualizace komunitního plánu včetně jeho základních východisek. V průběhu téhož roku proběhla aktualizace a byl vytvořen Komunitní plán sociálních služeb a služeb souvisejících na Jesenicku pro roky 2014-2017.

Tabulka 12: Právní formy organizací působících v sociálních službách na Jesenicku

Forma zřízení	2010	2011	2012	2013	2014
Státní organizace	0	0	0	0	0
Příspěvková organizace kraje	5	5	5	5	5
Příspěvková organizace obce	2	2	2	2	2
Organizační složka obcí	1	1	1	1	1
Obecně prospěšná společnost	1	1	1	1	1
Církevní právnická osoba	3	3	3	3	3
Občanské sdružení	10	10	9	9	8
Celkem	22	22	21	21	20

Zdroj: Město Jeseník - Analýza sociálních služeb na Jesenicku za období let 2011 a 2012, Komunitní plán sociálních služeb a služeb souvisejících pro roky 2014-2017

Organizace zajišťující sociální služby můžeme rozdělovat podle právní formy. V současné době na území Jesenicka poskytuje své služby celkem 20 organizací, největší zastoupení zde mají občanská sdružení a následně příspěvkové organizace kraje. Tyto organizace poskytují široké spektrum služeb pro sociálně vyloučené skupiny osob.



evropský
sociální
fond v ČR



EVROPSKÁ UNIE



OPERAČNÍ PROGRAM
LIDSKÉ ZDROJE
A ZAMĚSTNANOST

PODPORUJEME
VAŠI BUDOUCNOST
www.esfcr.cz

Seznam stávajících poskytovaných služeb na Jesenicku:

- **Boétheia** – společenství křesťanské pomoci – azylový dům pro muže a ženy, azylový dům pro matky s dětmi, nízkoprahové denní centrum, noclehárny, terénní programy
- **Darmoděj** – k-centrum , NZDM 4.lístek, služby následné péče, sociálně aktivizační služby pro rodiny s dětmi, terénní program Babylon
- **Domov důchodců Kobylá nad Vidnavkou**
- **Domov důchodců Zlaté Hory** – pečovatelská služba, domov pro seniory
- **Domov pro seniory Javorník**
- **Domov Sněženka Jeseník** – domov pro osoby se zdravotním postižením, týdenní stacionář
- **Diakonie Sobotín** – dům na půl cesty
- **Charita Javorník** – denní stacionář Šimon, Domov pokojného stáří sv. Františka Javorník, domov pokojného stáří sv. Hedviky Vidnava, pečovatelská služba
- **Institut Krista Velekněze Bílá Voda** – domov pro seniory
- **Občanské sdružení Ester** – azylové bydlení, sociálně aktivizační služby pro rodiny s dětmi, sociálně terapeutické dílny, sociální rehabilitace, terapeutická komunita
- **Obec Česká Ves** – pečovatelská služba
- **Penzion pro seniory Jeseník** – chráněné bydlení
- **Poradenské centrum sociálních služeb Olomouckého kraje, pracoviště Poradny pro rodinu Jeseník** – odborné sociální poradenství
- **Sdružení Virtus** – nízkoprahové zařízení pro děti a mládež
- **Sjednocená organizace nevidomých a slabozrakých, o.p.s.**
- **Slezská diakonie** – raná péče
- **Soužití 2005, o.p.s.** – pečovatelská služba
- **Středisko pečovatelské služby Jeseník**
- **Svaz neslyšících a nedoslýchavých** – odborné sociální poradenství, sociálně aktivizační služby pro seniory a osoby se zdravotním postižením
- **Zahrada 2000, o.s.** – sociálně terapeutické dílny, sociální rehabilitace.

Mimo jiné na území MAS probíhá realizace projektu „Sociální integrace Jesenicku“ jehož nositelem je Město Jeseník. Cílem projektu je „začlenění“ sociálně vyloučených osob zpět do společnosti, zabránění jejich migraci v rámci regionu i celé České republiky, zvýšení životní úrovně, podpora jejich návratu na trh práce, protidluhové poradenství i prevence rizikového chování (kriminality, závislostí, gamblingu apod.).

Strukturu sociálních služeb můžeme dělit také podle cílových skupin. Nejvíce sociálních služeb je zaměřeno na sociálně vyloučené osoby a osoby ohrožené sociálním vyloučením. Tento fakt je také úzce spjat se situací na Jesenicku, kde je vysoká nezaměstnanost a vysoký podíl sociálně vyloučených osob. Tento stav si vyžaduje zaměření sociálních služeb právě na tuto cílovou skupinu.

Tabulka 13: Cílové skupiny sociálních služeb

Cílová skupina	2010	v %	2011	v %	2012	v %
Senioři	13	29,5	13	30,2	13	30,2
Zdravotně postižení a zdravotně znevýhodnění	14	31,8	13	30,2	12	27,9
Sociálně vyloučení a ohrožení sociálním vyloučením	17	38,6	17	32,6	18	41,9
Celkem	44	100	43	100	43	100

Zdroj: Město Jeseník - Analýza sociálních služeb na Jesenícku za období let 2011 a 2012

2.6. Podnikatelské prostředí

Analýza podnikatelského prostředí se je zaměřena na tři aspekty podnikání – ekonomické subjekty podle právní formy, velikostní struktura zaměstnavatelů a ekonomické subjekty podle struktury odvětví.

Průmysl je nedílnou součástí jak ekonomiky daného území, tak celého státu. Průmyslové výrobky využívá člověk v běžném životě - v domácnosti, ve své profesi, nebo ve svém volném čase. Průmysl lze rozdělit na těžební, nebo zpracovatelský. Můžeme jej také rozdělit na těžký a lehký průmysl. Na území MAS je zastoupen v převážné míře průmysl těžký. Do tohoto těžkého průmyslu na území patří strojírenský průmysl, kovodělný průmysl, těžební a zpracovatelský. Rozvoj průmyslu na území MAS v minulosti ovlivnily především dvě věci, a to bohaté přírodní zdroje a pohnutá historie území. V 18. Století se objevili první manufaktury ve zpracovatelském průmyslu (textilní, hamry nebo papírny). S nástupem průmyslové revoluce, která je spojena s využitím parního stroje, se na území MAS začal rozvíjet průmysl cihlářský, strojírenský ale především těžba uhlí a jiných nerostných surovin (vápenec, žula). Díky převážně zalesněné krajině území se rychle rozvíjel průmysl na těžbu a zpracování dřeva. Po roce 1900 docházelo ke změnám ve formách uspořádání podniků a začalo přibývat obchodní společnosti a větší průmyslové podniky se měnily na akciové společnosti. Na rozvoj průmyslu na území nemělo ani vznik samostatné Československé republiky, která vznikla v r. 1918 a z území MAS VP se stal příhraniční region. Ke změně došlo až za německé okupace. Na území MAS žilo převážně německé obyvatelstvo, a proto bylo území připojeno k německé říši. Došlo k nevyhnutelnému přeorientování velké části průmyslu na území na výrobu podřízenou potřebám Němců. Po válce 1945 byla většina německých obyvatel odsunuta do Německa a území bylo osídleno různými národnostmi (Češi, Slováci, Řekové apod.). Díky tomu byl hospodářský rozvoj na území přerušeno. Toto období poválečného vzpamatování probíhalo až do 60 let, kdy začalo docházet k budování nových provozů a podniků. I v druhé polovině 20. století docházelo na území převážně k rozvoji těžebního průmyslu, kdy se na území těžil vápenec, žula či uranu. Naopak malé podniky postupně zanikaly.



evropský
sociální
fond v ČR



EVROPSKÁ UNIE



OPERAČNÍ PROGRAM
LIDSKÉ ZDROJE
A ZAMĚSTNANOST

PODPORUJEME
VAŠI BUDOUCNOST
www.esfcr.cz

Na území měl také dlouholetou tradici textilní průmysl. Od 19. století fungovala na území přádelna. Nejdříve se tkaní plátka bylo ruční, ale posléze se přecházelo k mechanizaci. Firma se tak na konci 19. století stala největším výrobcem lněného plátka v celém Slezsku. Ta pak v druhé polovině 20. století přechází pod Moravolen. Tato firma byla největší na území MAS s největším počtem zaměstnanců. V r. 1989 dávala firma práci 1443 zaměstnancům. Bohužel po revoluci se do České republiky dostává levný textil z Asie a největší firma na území tak postupně zaniká. Těsně před jejím skončením v r. 2005 měla pouze 129 zaměstnanců.

Rozvoj průmyslu, který byl na území MAS VP před 2. světovou válkou, se už nikdy nepodařilo zcela obnovit. Od roku 1989 má území MAS VP v průmyslu klesající trend. V roce 2011 při sčítání lidu, domů a bytu, bylo zjištěno, že na území MAS VP pracuje v průmyslu přibližně 2914 ekonomicky aktivních lidí v průmyslu a 1350 lidí ve stavebnictví. V roce 2001, kdy proběhlo také sčítání lidu, domů a bytů, kdy bylo zjištěno, že v průmyslu pracovalo 5493 ekonomicky aktivních lidí a ve stavebnictví to bylo 2700. Během deseti let tedy klesl počet ekonomicky aktivních lidí v průmyslu téměř o polovinu. Je to způsobeno především zavřením již zmiňované textilky, která zaměstnávala velký počet zaměstnanců. Během těchto deseti let také došlo k zavření několika dalších firem, lomů na žulu a vápenec, ale také pil. Dnes má na území MAS nejvíce zastoupení strojírenský průmysl, kovodělný, těžební a zpracovatelský průmysl a potravinářský průmysl. Největší firmy na území MAS jsou v níže uvedené tabulce. Po uzavření Moravolenu se největší firmou, která zaměstnávala nejvíce zaměstnanců, stala Řetězárna a.s. v České Vsi, která vyrábí svařované článkové řetězy. Největší průmyslové centrum na území MAS VP je město Jeseník. Mezi menší centra pak patří Javorník, Zlaté Hory, Mikulovice, Lipová-lázně, Žulová nebo Bělá pod Pradědem. Rušení velký průmyslových firem a absence výstavby nových průmyslových zón má příčinu především v geografické poloze území. Území je příhraniční hornatá oblast. Proto dovoz materiálu na výrobu, nebo export nejen do vnitrozemí ČR ale i do zahraničí je velmi obtížný a časově náročný a to především v zimních měsících, kdy napadne na horách sníh a je velmi těžké zdolat přejezd přes Jeseníky. Další příčinou absence průmyslových zón, je nízká kupní síla území MAS. Je řidčeji osídlený, než území, která se nacházejí ve vnitrozemí. Mezi další příčiny lze řadit mechanizaci a mechanizaci výroby, úbytek zaměstnanců v průmyslu, zvýšení byrokracií, nevhodná kvalifikace místních obyvatel, nebo málo vysoce kvalifikovaných obyvatel. To všechno má za následek klesání průmyslu na území jako takového, zavírání podniků s dlouholetou tradicí a především zvyšování nezaměstnanosti na území MAS VP, která je jedna z nejvyšších v celé ČR.

Jak již bylo zmíněno, místní zaměstnavatelé prošly od roku 1989 náročnou transformací, velká část zejména velkých zaměstnavatelů zanikla, některé se dostaly do vlastnictví majitelů mimo region, některé změnilly několikrát majitele i náplň činnosti. Do vybraných průmyslových a stavebních podniků vstoupili zahraniční vlastníci, jiné byly za pomoci zahraničního kapitálu založeny. Řada firem přes slibný růst zanikla. Vznikla řada malých a středních firem, hlavně v

nevýrobní sféře, v průmyslu a ve stavebnictví, což napomohlo odvětvové a územní diverzifikaci ekonomické základny území.

Tabulka 14: Ekonomické subjekty podle právní formy

Mikroregion	Státní organizace		Akciové společnosti (z obch. společn. celkem)		Obchodní společnosti		Družstevní organizace		Živnostníci		Svobodná povolání		Zemědělství podnikatelé		Ostatní		Celkem	
	2008	2012	2008	2012	2008	2012	2008	2012	2008	2012	2008	2012	2008	2012	2008	2012	2008	2012
MR Javornicko	11	11	1	1	41	42	2	2	373	401	21	14	39	35	59	76	547	582
MR Jesenicko	31	30	22	19	308	314	22	26	1 972	2 055	148	146	67	45	176	221	2 746	2 856
MR Zlatohorsko	12	12	7	6	68	89	1	1	672	742	38	33	54	34	78	91	930	1 008
MR Žulovsko	14	16	0	0	43	48	1	1	544	635	29	26	47	46	61	74	739	846
území MAS	68	69	30	26	460	493	26	30	3 561	3 833	236	219	207	160	374	462	4 962	5 292

Zdroj: Český statistický úřad – registr ekonomických subjektů

Nejvíce ekonomických subjektů se nachází v Mikroregionu Jesenicku, tento fakt ovlivňuje členství města Jeseník v MR Jesenicko, které je největší v okrese. V Mikroregionu Zlatohorsko je také vysoký počet ekonomických subjektů, největší zastoupení má město Zlaté hory (438), které tvoří téměř 50% z celého MR. Největší zastoupení subjektů podle právní formy na území MAS, evidujeme u kategorie živnostníků (více jak 70%), jejichž počet každoročně stoupá. Vysoká nezaměstnanost a nedostatek pracovních míst nutí obyvatele území si zajistit zaměstnání sami a často právě volí formu živnosti, ačkoliv mnoho z nich nevykazuje vysoké příjmy. Ostatní formy mají poměrně nízké zastoupení. Pro fungující trh na Jesenicku by měli být vyšší hodnoty především o právních forem typu obchodních společností (s.r.o., a.s.), jejichž míra v současné době nedosahuje ani 10%.

Dalším sledovaným aspektem podnikání jsou ekonomické subjekty podle počtu zaměstnanců. Firem zaměstnávajících 100 a více zaměstnanců je na území MAS pouhých 15 (v roce 2011). Mezi největší zaměstnavatele patří mimo státní a veřejnou správu zejména: Stomix, Omya, Fenix Group, Ondřejovická strojírna, Řetězárna Česká Ves, Priessnitzovy léčebné lázně, Českoslezská výrobní, Slezský kámen, Jesenická nemocnice, Plastkon product.

Tabulka 15: Ekonomické subjekty podle počtů zaměstnanců

Mikroregion		MR Javornicko		MR Jesenicko		MR Zlatohorsko		MR Žulovsko		území MAS
		Rel.	Abs.	Rel.	Abs.	Rel.	Abs.	Rel.	Abs.	Abs.
CELKEM	2008	12,6%	1 374	52,7%	5 760	18,9%	2 064	15,9%	1 738	10 936
	2011	12,3%	1 348	53,1%	5 800	18,5%	2 025	16,0%	1 749	10 922
Neuvedeno	2008	13,3%	938	50,9%	3 580	19,1%	1 341	16,7%	1 177	7 036
	2011	13,4%	939	51,8%	3 640	18,5%	1 300	16,4%	1 150	7 029
Bez zaměstnanců	2008	10,9%	319	54,9%	1 613	18,8%	552	15,4%	452	2 936
	2011	10,4%	310	55,1%	1 645	18,2%	542	16,4%	489	2 986
1 - 5 zaměstnanců	2008	11,8%	74	61,7%	388	17,0%	107	9,5%	60	629
	2011	10,7%	65	58,5%	354	20,2%	122	10,6%	64	605
6 - 9 zaměstnanců	2008	11,8%	12	59,8%	61	13,7%	14	14,7%	15	102
	2011	9,9%	8	65,4%	53	14,8%	12	9,9%	8	81
10 - 19 zaměstnanců	2008	15,3%	17	54,1%	60	18,0%	20	12,6%	14	111
	2011	12,1%	13	50,5%	54	20,6%	22	16,8%	18	107
20 - 24 zaměstnanci	2008	10,0%	3	36,7%	11	36,7%	11	16,7%	5	30
	2011	9,1%	2	59,1%	13	13,6%	3	18,2%	4	22
25 - 49 zaměstnanců	2008	12,5%	6	50,0%	24	18,8%	9	18,8%	9	48
	2011	10,0%	5	40,0%	20	28,0%	14	22,0%	11	50
50 - 99 zaměstnanců	2008	7,4%	2	48,1%	13	29,6%	8	14,8%	4	27
	2011	11,5%	3	42,3%	11	30,8%	8	15,4%	4	26
100 - 199 zaměstnanců	2008	25,0%	3	50,0%	6	8,3%	1	16,7%	2	12
	2011	30,0%	3	50,0%	5	10,0%	1	10,0%	1	10
200 - 249 zaměstnanců	2008	0,0%	0	100,0%	1	0,0%	0	0,0%	0	1
	2011	0,0%	0	100,0%	1	0,0%	0	0,0%	0	1
250 - 499 zaměstnanců	2008	0,0%	0	50,0%	2	50,0%	2	0,0%	0	4
	2011	0,0%	0	50,0%	2	50,0%	2	0,0%	0	4
500 - 999 zaměstnanců	2008	0,0%	0	0,0%	0	0,0%	0	0,0%	0	0
	2011	0,0%	0	0,0%	0	0,0%	0	0,0%	0	0

Zdroj: ČSÚ – registr ekonomických subjektů

Výše uvedená tabulka ekonomické subjekty podle počtu zaměstnanců uvádí počet zaměstnanců v relativních i absolutních hodnotách. Největší zastoupení mají firmy bez zaměstnanců – živnostníci. Vysoký podíl také zaznamenáváme v kategorii neuvedeno, z toho důvodu nemůžeme analyzovat přesný počty. Na Jesenicku se nachází především střední podniky zaměstnávající nižší počet zaměstnanců. Velké firmy zaměstnávající více jak 500 osob se na Jesenicku nevyskytují.

Střední podniky na území MAS (250 – 499 zaměstnanců):¹⁶

- **Česko-slezská výrobní, a.s., Zlaté Hory** (282 zaměstnanců) – výroba obytných, sanitárních kontejnerů a objektů složených z kontejnerových modulů
- **Priessnitzovy léčebné lázně, a.s., Jeseník** (250 zaměstnanců) – poskytování zdravotních a lázeňských služeb
- **Řetězárna a.s., Česká Ves** (250 zaměstnanců) - výroba článkových svařovaných řetězů
- **TOUAX s.r.o., Supíkovice** (250 zaměstnanců) – výroba, prodej, pronájem modulů (obytné, sanitární, technologické, skladové a skládací moduly)

Tabulka 16: Ekonomické subjekty podle odvětví

Mikroregion		MR Javornicko		MR Jesenícko		MR Zlatohorsko		MR Žulovsko		území MAS	Rozdíl 2008-2014
		Rel.	Abs.	Rel.	Abs.	Rel.	Abs.	Rel.	Abs.	Abs.	Abs.
Ekonomické subjekty se zjištěnou aktivitou celkem	2008	11,1%	546	55,2%	2 724	18,7%	923	15,0%	739	4 932	334
	2012	11,0%	581	53,9%	2 837	19,0%	1 002	16,1%	846	5 266	
Zemědělství, lesnictví, rybníkářství	2008	15,7%	74	39,8%	187	23,2%	109	21,3%	100	470	81
	2012	18,1%	100	37,6%	207	20,3%	112	24,0%	132	551	
Těžba a Průmysl celkem	2008	13,0%	81	48,1%	300	24,5%	153	14,4%	90	624	55
	2012	12,5%	85	50,1%	340	22,1%	150	15,3%	104	679	
Stavebnictví	2008	12,4%	114	48,5%	448	16,8%	155	22,3%	206	923	1
	2012	11,8%	109	46,1%	426	16,9%	156	25,2%	233	924	
Velkoobchod a maloobchod; opravy a údržba motorových vozidel	2008	10,5%	90	56,2%	482	20,4%	175	12,9%	111	858	-116
	2012	7,8%	58	58,9%	437	20,9%	155	12,4%	92	742	
Doprava a skladování	2008	10,5%	19	47,5%	86	22,1%	40	19,9%	36	181	-16
	2012	12,1%	20	42,4%	70	29,7%	49	15,8%	26	165	
Ubytování, stravování a pohostinství	2008	6,6%	24	70,1%	256	14,8%	54	8,5%	31	365	62
	2012	8,7%	37	64,2%	274	15,9%	68	11,2%	48	427	
Informační a komunikační činnosti	2008	8,6%	6	77,1%	54	8,6%	6	5,7%	4	70	-5
	2012	6,2%	4	72,3%	47	15,4%	10	6,2%	4	65	
Peněžnictví a pojišťovnictví	2008	10,6%	11	57,7%	60	15,4%	16	16,3%	17	104	9
	2012	9,7%	11	58,4%	66	19,5%	22	12,4%	14	113	
Činnosti v oblasti nemovitostí	2008	5,5%	6	74,5%	82	6,4%	7	13,6%	15	110	33
	2012	4,9%	7	69,9%	100	12,6%	18	12,6%	18	143	
Profesní, vědecké a technické činnosti	2008	9,7%	44	67,8%	307	14,3%	65	8,2%	37	453	28
	2012	7,7%	37	66,9%	322	16,0%	77	9,4%	45	481	
Administrativní a podpůrné činnosti	2008	5,7%	3	67,9%	36	20,8%	11	5,7%	3	53	-1
	2012	1,9%	1	69,2%	36	21,2%	11	7,7%	4	52	
	2008	18,2%	10	25,5%	14	27,3%	15	29,1%	16	55	7

¹⁶ Zdroj: Významné firmy Olomouckého kraje, Olomoucký kraj, 2014

Veřejná správa a obrana; povinné sociální zabezpečení	2012	19,4%	12	25,8%	16	25,8%	16	29,0%	18	62	
Vzdělávání	2008	12,9%	13	59,4%	60	15,8%	16	11,9%	12	101	0
	2012	13,9%	14	57,4%	58	15,8%	16	12,9%	13	101	
Zdravotní a sociální péče	2008	11,4%	12	65,7%	69	12,4%	13	10,5%	11	105	2
	2012	10,3%	11	69,2%	74	11,2%	12	9,3%	10	107	
Kulturní, zábavní a rekreační činnosti	2008	6,1%	8	71,2%	94	15,2%	20	7,6%	10	132	-9
	2012	8,9%	11	67,5%	83	16,3%	20	7,3%	9	123	
Ostatní činnosti	2008	9,4%	29	58,4%	180	20,8%	64	11,4%	35	308	63
	2012	12,1%	45	52,8%	196	20,2%	75	14,8%	55	371	
	2012	0,0%	0	0,0%	0	0,0%	0	0,0%	0	0	
Nezařazeno	2008	10,0%	2	45,0%	9	20,0%	4	25,0%	5	20	140
	2012	11,9%	19	53,1%	85	21,9%	35	13,1%	21	160	

Zdroj: ČSÚ – registr ekonomických subjektů

Výše uvedená tabulka ekonomické subjekty podle odvětví uvádí počet zaměstnanců v relativních i absolutních hodnotách v letech 2008 a 2012. Relativní hodnoty je nutné porovnávat také s absolutními a celkovým počtem. Tabulka neuvádí odvětví činnosti domácností jako zaměstnavatelů a činnosti pro vlastní potřebu a činnosti exterritoriálních organizací a orgánů, které nejsou zastoupeny v žádné z obcí Jesenicka.

Na základě analýzy ekonomických subjektů podle odvětví má největší zastoupení oblast stavebnictví (17,5%), dále pak v oblasti velkoobchodu a maloobchodu (14%), ačkoliv zde došlo za posledních 5 let k poklesu o 3 procentní body, což je způsobeno zejména zánikem mnoha malých prodejen v jednotlivých obcích na úkor velkých mezinárodních obchodních řetězců ve větších městech. Těžba a průmysl má na Jesenicku také významný podíl (12,9%).

Ačkoliv území MAS není typickým zemědělským region, největší nárůst pozorujeme v odvětví zemědělství, lesnictví, rybářství, a to o 1 procentní bod, nejvíce v Mikroregionu Žulovsko a Javornicko. MR Javornicko považujeme za nejúrodnější oblast v okrese, také často nazývaná „Malá Haná“. Naopak území MAS je turisticky atraktivní oblastí, která vyžaduje zastoupení v odvětví ubytování, stravování a pohostinství, kde došlo ve sledovaném období také k nárůstu počtu podniků. V této oblasti došlo ke zvýšení počtu (absolutní hodnoty) u všech Mikroregionů, ačkoliv v relativních číslech pozorujeme snížení, z důvodu rozdílu v podílech na jednotlivé MR.

Tabulka 17: Největší firmy na území MAS

	Firma	Výroba	Export	Obec
Strojírenský průmysl	EKO-VIMAR ORLAŇSKI CZ, s.r.o.	Výroba ekologických kotlů	země EU	Javorník
	Ondřejovická strojírna, s. r. o.	Výroba tlakových zařízení	země EU	Zlaté Hory
	Řetězárna a.s.	Svařované článkové řetězy	Evropa, Asie, USA	Česká Ves

	Velobel s.r.o.	Pumpy a doplňky na jízdní kola	Evropa, Afrika	Zlaté Hory
	Varex s.r.o.	Ocelové konstrukce, halové objekty	Polsko, Slovensko	Javorník
Kovodělný průmysl	Ocelit s.r.o.	Odlitky, výrobky kovovýroby	Evropa, Alžírsko	Velké Kuněticko
	Touax s.r.o.	Obytné a sanitární kontejnery	Evropa	Supíkovice
	Vítkovice Power Engineering a.s.	Ocelové konstrukce	Polsko, Rusko	Jeseník
Zpracovatelský průmysl	Fenix group a.s.	Sálavé topné panely Ecosun, rohože	Evropa, Asie, USA	Jeseník
	Omya CZ s.r.o.	mikromletý vápenec a drtě, karolit	Polsko, Rusko	Vápenná
	Plastkom product	plastové boby a sáně pro děti, zahradní sortiment	Německo, Rusko, Rakousko	Mikulovice
	Slezský kámen a.s.	litinová drť a granulát, kámen	Evropa, Asie	Jeseník
	Stomix s.r.o.	zateplovací systém, materiály pro dokončovací práce ve stavebnictví	Evropa, Vietnam, Azerbajdžán	Žulová

Zdroj: Významné firmy Olomouckého kraje, 2014

2.6.1. Sociální podnikání

Sociální podnikání začíná být v České republice stále skloňovanějším pojmem a postupně tak vzrůstá míra propagace i zapojení společností do tohoto segmentu.

Sociální podnikání v sobě spojuje ekonomickou, sociální a environmentální dimenzi. V české legislativě se jedná o neukotvený pojem, jednotná definice sociální ekonomiky a sociálního podnikání tedy neexistuje, přesto jsou nastaveny určité principy, které nám mohou pomoci podstatu sociálního podnikání pochopit:

- sociální podnik se obecně podílí na řešení problémů místní komunity či celé společnosti,
- jde o ekonomicky udržitelný podnik, který je standardně založen za účelem generování zisku, nicméně jeho větší část reinvestuje do vybavení podniku, vzdělávání zaměstnanců či naplňování obecně prospěšných cílů,
- nediskriminuje a zaměstnává cíleně také zdravotně či sociálně znevýhodněné zaměstnance a zabraňuje tak jejich společenskému vyloučení,
- směřuje k maximálnímu zapojení zaměstnanců do rozhodování,
- cílem sociálního podniku je také environmentální udržitelnost a obecně pozitivní dopad na lokální komunity



evropský
sociální
fond v ČR



EVROPSKÁ UNIE



OPERAČNÍ PROGRAM
LIDSKÉ ZDROJE
A ZAMĚSTNANOST

PODPORUJEME
VAŠI BUDOUCNOST
www.esfcr.cz

Sociální podnik je tedy obecně prospěšný a jejich vznik proto podporuje řada subjektů a nejvýrazněji přímo Evropská unie, která již od roku 2009 projektům sociální ekonomiky umožňuje získat dotace z evropských fondů.¹⁷

Mezi základní principy sociálního podnikání řadíme:

- Sociální podnikání jsou podnikatelské aktivity prospívající společnosti a životnímu prostředí.
- Sociální podnik hraje důležitou roli v místním rozvoji a často vytváří pracovní příležitosti pro osoby se zdravotním, sociálním nebo kulturním znevýhodněním.
- Zisk ze sociálního podnikání je z větší části použit pro další rozvoj sociálního podniku.
- Pro sociální podnik je stejně důležité dosahování zisku i zvýšení veřejného prospěchu.

Také na území Jesenicka působí v současnou chvíli 6 sociálních podniků zaměřených na různé oblasti – sběrem a zpracováním ovoce a bylin, dřevovýroba, údržba zeleně aj. Počet sociálních podniků na území MAS je nadprůměrný ve srovnání s Olomouckým krajem, což vede k velkému potenciálu pro inkluzi a pomoc ohroženým skupinám na trhu práce. V Olomouckém kraji se nachází celkem 18 sociálních podniků, z čehož 1/3 (6 sociálních podniků) se vyskytuje v okrese Jeseník.

Přehled sociálních podniků na Jesenicku:

- **VS Rychleby s.r.o. (Velká Kraš)** - sociální podnikání v oblasti zpracování ovoce, výroba moštů, výroba ovocných šťáv, výroba bylinných čajů.
- **Darmoděj s.r.o. (Jeseník)** - komplexní činnost směřující ke zlepšení životních podmínek v regionu, cílem je pomoci zaměstnávat především ty, kterým se nedaří uplatnit na běžném trhu práce.
- **A & D KLÁSEK spol. s r.o. (Žulová)** - Sociální podnik v romské lokalitě Kobylá n. Vidnavkou, Velká Kraš zaměřený na dřevovýrobu.
- **Zeměslužby s.r.o. (Mikulovice)** - sociální podnikání v péči o chráněné lokality a zeleň na Jesenicku.
- **GRANITES, s.r.o. (Žulová)** – sociální podnik zaměřený na dobývání, zpracování a prodej přírodního kamene - Slezské žuly. Zaměstnáváme pracovníky ze sociálně vyloučených skupin - chlapci postižení patologickými jevy.
- **Zahrada 2000 (Jeseník)** - Sociálně rehabilitační centrum poskytuje zdravotně hendikepovaným, především duševně nemocným lidem z Jesenického regionu ucelený komplex. Mimo ambulantních a terénních sociálních služeb pro osoby s duševním onemocněním poskytujeme ucelený systém zaměstnávání s podporou pro osoby se zdravotním postižením zahrnující odbornou přípravu na zaměstnání, pracovní

¹⁷ <http://www.ceske-socialni-podnikani.cz/>

a dluhové poradenství, podporu bydlení a podporu zaměstnávání na chráněném, podporovaném i volném trhu práce.

Sociální podnikání je jedna z cest jak zvýšit zaměstnanost na Jesenicku. Příklady dobré praxe je možné čerpat z různých států Evropské unie. V rámci projektu Místní partnerství zaměstnanosti měli zástupci Jesenicka možnost získat informace a inspiraci k sociálnímu podnikání z Rakouska. Tento segment bude v dalším monitorovacím období

2.7. Zaměstnanost a trh práce

Na trhu práce je práce prodávána jako výrobní faktor. Vývoj trhu práce je ovlivněn zejména poptávkou a nabídkou po práci. Je výrazně závislý na ekonomickém vývoji a stavu ekonomického cyklu, na podnikatelském prostředí a na celkovém nastavení všech politik státu ovlivňující trh práce. Trh práce je tedy závislý na průmyslu v daném regionu, podnikatelích, nabídce zaměstnanců a také na nezaměstnanosti. Nezbytným faktorem ovlivňujícím zaměstnanost a trh práce je ekonomicky aktivní obyvatelstvo (EAO), tj. pracovní síla (zaměstnaní i nezaměstnaní). Do kategorie zaměstnaní řadíme všechny osoby starší 15 let, které během referenčního období příslušely mezi placené zaměstnance, příslušníky armády nebo osoby zaměstnané ve vlastním podniku.

Podíl nezaměstnaných osob, které spadají do kategorie ekonomicky aktivních (podle SLDB 2011), dosahuje na území MAS vysoké hranice 20,10%, ve srovnání s průměrem Olomoucké kraje, okres Jeseník převyšuje tuto hodnotu o téměř 8 procentních bodů. Také můžeme uvést, že na Jesenicku je každý pátý EAO nezaměstnaný. Následující tabulka znázorňuje počet ekonomicky aktivního obyvatelstva (zaměstnaných i nezaměstnaných) v jednotlivých MAS zapojených do projektu Místní partnerství zaměstnanosti. Všechny tyto MAS se potýkají s problematikou vysoké míry nezaměstnanosti a negativním stavem chudoby a sociální vyloučenosti. Mezi nejvíce postižené MAS patří právě území Jesenicka a následně MAS Horní Pomoraví, které však dosahuje mnohem nižšího podílu nezaměstnaných na EAO (o 5,4 procentního bodu), oproti MAS Vincenze Priessnitze pro Jesenicko.

Tabulka 16: Zaměstnanost ve venkovském prostoru dle území MAS

Název MAS	Počet EAO			Podíl nezaměstnaných na EAO
	celkem	zaměstnaní	nezaměstnaní	
MAS VP pro Jesenicko	18 098	14 777	3 321	18,40%
MAS Horní Pomoraví	23 133	20 124	3 009	13,00%
MAS Partnerství Moštěnka	5 231	4 645	586	11,20%
Na cestě k prosperitě	6 799	5 932	867	12,80%
MAS Šumperský venkov	12 097	10 599	1 498	12,40%
MAS Uničovsko	10 610	9 300	1 310	12,30%

Zdroj: ČSÚ, Sčítání lidu, domů a bytů 2011

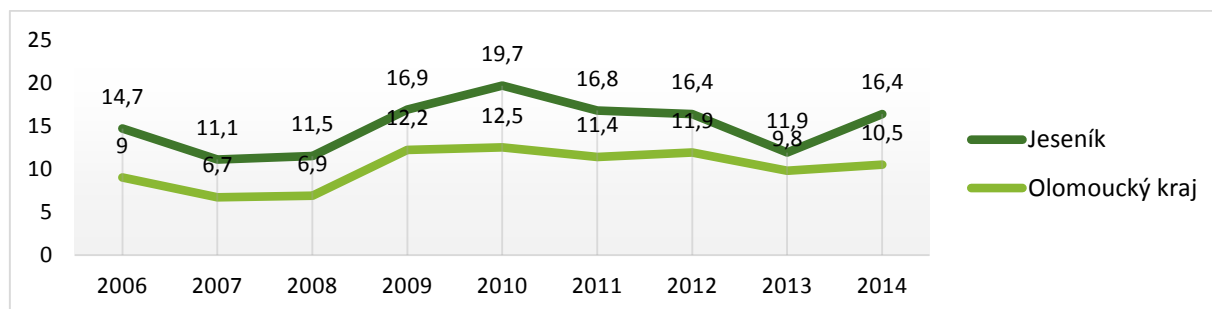
Vzhledem k tomu, že řada problémů spojených s nezaměstnaností, je nezbytně nutné řešit na místní úrovni. K tomu může území využít komunitně vedeného místního rozvoje přes MAS VP pro Jesenicko prostřednictvím OP Zaměstnanosti a eliminovat problematiku nezaměstnanosti a sociální vyloučenosti.

2.8. Nezaměstnanost

V tržní ekonomice je nezaměstnanost běžným společenským jevem a určitá výše nezaměstnanosti¹⁸ je dokonce atributem fungujícího trhu práce. Je-li však vysoká a přetrvává-li dlouhou dobu, stává se složitým problémem s multidimenzionálními důsledky. Vedle nepříjemných ekonomických ztrát jde i o problémy sociální, psychologické či politické.¹⁹

Přirozená míra nezaměstnanosti je různá v různých regionech ČR a její výše se v čase mění. Závisí především na subjektivních preferencích nezaměstnaných osob při hledání zaměstnání, na míře jejich vstřícnosti a snahy přizpůsobit se měnícím se podmínkám trhu práce. Území MAS Vincenze Priessnitze pro Jesenicko se dlouhodobě potýká s vysokou nezaměstnaností. Vysoké míry nezaměstnanosti dosahuje také ve srovnání s celorepublikovým průměrem. Mezi základní faktory ovlivňující nezaměstnanost můžeme zařadit sídelní hierarchii, polohovou atraktivitu regionu i nepříznivou ekonomickou specializaci. Situaci na trhu práce ovlivňují také historické aspekty jako například odsun německého obyvatelstva, centrálně řízená ekonomika v letech 1948-1989, ekonomická transformace i ekonomická krize od roku 2008.²⁰ Mimo to se region potýká také s problémy jako nízký počet pracovních míst, nízká vzdělanostní struktura obyvatelstva, ale také s nízkou průměrnou mzdou oproti celorepublikovému průměru. Volná pracovní místa jsou především pro zaměstnance s nižší kvalifikací.

Graf 3: Nezaměstnanost na území MAS VP pro Jesenicko ve srovnání Olomouckým krajem v letech 2006-2014



Zdroj: MPSV statistické ročenky trhu práce 2006 -2014, vlastní zpracování

¹⁸ Přirozená míra nezaměstnanosti – výše nezaměstnanosti, která na trhu přetrvává i když je trh v rovnováze. Obvykle zahrnuje frikční a krátkodobou strukturální nezaměstnanost.

¹⁹ Brožová, D.: Kapitoly z ekonomie trhů práce. 1.vyd. Praha: Vysoká škola ekonomická v Praze. Nakladatelství Oeconomica, 2006. s. 105.

²⁰ Univerzita Palackého v Olomouci, projekt edu2work

Celková míra nezaměstnanosti na území MAS ve srovnání s Olomouckým krajem je výrazně vyšší, a to až o 6,2 procentních bodů v roce 2010, jak znázorňuje výše uvedený graf, který zachycuje vývoj nezaměstnanosti od roku 2006 do 2012. Míra nezaměstnanosti je kolísavá, s mírně klesající tendencí, přičemž svého vrcholu dosáhla v roce 2010, kdy na území Jesenicka dosahovala hodnoty 19,7%. Prudký růst míry nezaměstnanosti v roce 2010 byl způsoben především celosvětovou krizí. Od roku 2011 dochází k mírnému zlepšení, snížení počtu uchazečů o zaměstnání. Míra nezaměstnanosti na území MAS je také ovlivněna sezónní prací (v oblasti stavebnictví), což zvyšuje podíl především v zimních měsících. V roce 2013 došlo ke změně metodiky výpočtu nezaměstnanosti, do roku 2013 míra nezaměstnanosti, od roku 2013 podíl nezaměstnaných obyvatel. V prosinci 2013 nezaměstnanost dosahovala 11,9% což je o více jak 2 procentní body více než je průměr Olomouckého kraje a v roce 2014 podílu 16,4%, což je více jak o 6 procentních bodů ve srovnání s Olomouckým krajem i mezi jednotlivými okresy.

Tabulka 17: Nezaměstnanost v jednotlivých okresech Olomouckého kraje v letech 2006-2014

	2006	2007	2008	2009	2010	2011	2012	2013*	2014*
Jeseník	14,7	11,1	11,5	16,9	19,7	16,8	16,4	11,9	16,4
Olomouc	7,6	5,5	5,8	11,2	11,2	10,1	10,5	9,2	9,9
Prostějov	6,2	4,2	4,7	9,9	11,1	9,8	10,9	8,3	8,7
Přerov	10,6	8,3	8	12,3	13	12	12,8	10,7	11,3
Šumperk	10,4	8,1	8,1	14,6	13,4	13	12,8	10,4	10,9
Olomoucký kraj	9	6,7	6,9	12,2	12,5	11,4	11,9	9,8	10,5

Zdroj: MPSV statistické ročenky trhu práce 2006 -2012, vlastní zpracování

* Ministerstvo práce a sociálních věcí počínaje lednem 2013 přešlo na nový ukazatel registrované nezaměstnanosti v ČR s názvem Podíl nezaměstnaných osob, který vyjadřuje podíl dosažitelných uchazečů o zaměstnání ve věku 15 – 64 let ze všech obyvatel ve stejném věku. Tento ukazatel nahrazuje doposud zveřejňovanou míru registrované nezaměstnanosti.

Rozdílnou míru nezaměstnanosti můžeme také pozorovat v jednotlivých Mikroregionech na území MAS. Červeně zvýrazněné hodnoty v tabulku poukazují na míru nezaměstnanosti přesahující 20% hranici. Nejvyšší nezaměstnanost je v severní části regionu MR Javornicko a Žulovsko, které v posledních letech dosahují míry více jak 20%. Nejnižší míra nezaměstnanosti je v MR Jesenicku, pohybuje se kolem 12% i přesto je vysoká ve srovnání s celorepublikovým průměrem.

Tabulka 18: Nezaměstnanost v MR v letech 2006-2014

	2006	2007	2008	2009	2010	2011	2012	2013	2014*
MR Javornicko	21,5	19,3	20,1	22,5	30,5	26,9	25,4	24,6	18,2
MR Jesenicko	11,3	8,3	9,3	14,3	15,0	11,0	12,1	12,0	7,6
MR Zlatohorsko	15,3	10,8	11,1	16,4	19,2	17,2	14,7	15,0	9,3
MR Žulovsko	20,4	17,9	18,6	20,6	26,7	21,2	23,4	21,7	14,5
Území MAS	17,1	14,1	14,8	18,5	22,9	19,0	18,9	18,3	12,4

Zdroj: MPSV, vlastní zpracování

* Ministerstvo práce a sociálních věcí počínaje lednem 2013 přešlo na nový ukazatel registrované nezaměstnanosti v ČR s názvem Podíl nezaměstnaných osob, který vyjadřuje podíl dosažitelných uchazečů o zaměstnání ve věku 15 – 64 let ze všech obyvatel ve stejném věku. Tento ukazatel nahrazuje doposud zveřejňovanou míru registrované nezaměstnanosti.

Dalším ukazatelem problematiky vysoké nezaměstnanosti je počet UoZ na 1 volné pracovní místo. Nejvyšších hodnot dosahuje území MAS, v roce 2012 byl počet UoZ na 1 volné pracovní místo 94,6, v tomto období bylo volných pracovních míst v celém regionu pouhých 37. Počet nezaměstnaných každoročně stoupá, ačkoliv počet pracovních míst má klesající tendenci. Možnosti uplatnění na trhu práce na Jesenicku jsou velmi omezené. Ve všech okresech v Olomouckém kraji došlo k rychlému úbytku volných pracovních míst v souvislosti s celosvětovou hospodářskou recesí. Regiony potýkající se se strukturálními problémy hospodářství, jako území MAS Jesenicka ani před recesí nedisponovali vysokým počtem volných pracovních míst.

Tabulka 19: Počet UoZ na 1 volné pracovní místo v jednotlivých okresech Olomouckého kraje v letech 2006-2014

	2006	2007	2008	2009	2010	2011	2012	2013	2014
Jeseník	17,7	13,5	27,0	36,7	63,4	48,5	94,6	49,6	80,3
Olomouc	5,1	3,9	7,0	52,0	32,2	47,1	87,8	48,5	32,1
Prostějov	4,7	2,7	10,7	87,9	72,8	36,1	33,5	21,7	19,4
Přerov	8,0	4,7	8,5	56,9	38,1	26,5	40,9	46,0	51,6
Šumperk	10,2	5,4	7,5	38,2	22,3	31,8	39,0	40,8	38,0
Olomoucký kraj	6,9	4,5	8,5	50,1	34,8	35,8	49,9	39,3	34,8

Zdroj: Zdroj: MPSV statistické ročenky trhu práce 2006 -2012, vlastní zpracování

2.8.1. Následky dlouhodobé nezaměstnanosti

Dlouhodobá nezaměstnanost přináší nepříznivé důsledky jak pro společnost, tak i pro nezaměstnané osoby. Často sebou nese negativní následky ovlivňující komunitu daného regionu, a to zejména:

- prudké snížení životní úrovně
- ztráta statusu, který se odvíjí od profese a postavení v zaměstnání
- nadbytek volného času (gamblerství, zvýšená kriminalita aj.)
- umrtvení a útlum psychické a fyzické aktivity
- uzavření do svého světa a ztráta kontaktu s realitou
- postupnou sociální izolaci, ztrátu kontaktů,
- ohrožení rodinného života i samu existenci rodiny (zvýšená míra rozvodovosti je u nezaměstnaných dvojnásobná, než je celostátní průměr).

Délka nezaměstnanosti se odvíjí od příčiny nezaměstnanosti, které můžeme dělit na:

- **Frikční** – tzv. krátkodobá, která vzniká v důsledku neustálého pohybu lidí mezi místy či pracovními příležitostmi. Řešením je zlepšit kvalitu informací a poradenských služeb.
- **Cyklická** - tzv. sezónní (pro Jesenicko typická a velmi častá), podpora udržení sezónních míst, tvorba nových pracovních míst. Souvisí, ale také s cyklickým kolísáním výkonu

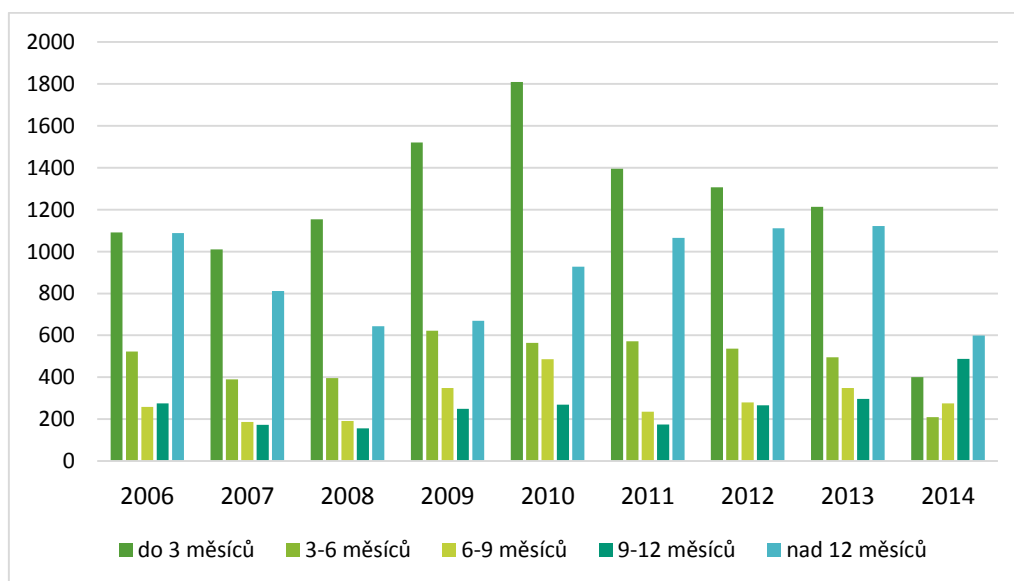
ekonomiky. V období hospodářských poklesů tato složka narůstá, naopak při růstu výkonnosti ekonomiky je potlačována.

- **Strukturální** – odvíjí se od požadavků na kvalifikaci osob, tzv. profesní segmentace nabídky na trhu práce není v souladu se strukturou poptávky po práci. Jedná se o příčiny, jejichž vliv se prohlubuje s technickým pokrokem a různou dynamikou vývoje jednotlivých odvětví.

Nezaměstnanost se potýká také s tzv. kulturními příčinami, které vyplývají především s nezájmu o hledání práce ze strany UoZ, kteří mají spíše sklony uspokojit se sociálními dávkami. Tyto osoby často nemají pracovní návyky a je pro ně problém udržet si zaměstnání v důsledku špatné socializace – osoby nedokáží na trhu práce uspět.

Území MAS Jesenicka se potýká také s problematikou dlouhodobé nezaměstnanosti. Nejvyšší podíl osoby ucházejících se o zaměstnání z pohledu délky nezaměstnanosti je v kategorii do 3 měsíců, ale následně po ní je vysoký podíl osoby dlouhodobě nezaměstnaných v kategorii nad 12 měsíců (1/3 UoZ). Počet osob nezaměstnaných více jak 12 měsíců postupně roste od počátku hospodářské krize, což je velmi negativní jev spojený s výše uvedenými následky. Jedná se především o osoby ohrožené na trhu práce a také osoby, které nemají zájem o zařazení do pracovního procesu. Vzhledem k nízké průměrné mzdě, často dosahující pouze hranice minimální mzdy, na Jesenicku tyto osoby raději využívají sociálního systému ČR a čerpají sociální dávky. Tím dochází k prohlubování sociálně vyloučených osoby a růst chudoby na Jesenicku.

Graf 4: Délka nezaměstnanosti na území MAS v letech 2006-2014



Zdroj: MPSV, vlastní zpracování

Ve srovnání s okresy Olomouckého kraje, Jesenicko nedosahuje tak vysokého podílu dlouhodobě nezaměstnaných (nad 12 měsíců), vykazuje dokonce nejnižší podíl. Nejvyšší podíl UoZ vykazuje v kategorii do 3 měsíců. V Ostatních kategoriích jsou výsledky srovnatelné s jednotlivými okresy i s průměrem Olomouckého kraje.

Tabulka 20: Délka nezaměstnanosti na území MAS v roce k 31. 12. 2013

	celkem UoZ	do 3 měsíců		3-6 měsíců		6-9 měsíců		9-12 měsíců		nad 12 měsíců	
	Abs.	Rel.	Abs.	Rel.	Abs.	Rel.	Abs.	Rel.	Abs.	Rel.	Abs.
Jeseník	3475	34,9%	1213	14,3%	496	10,0%	348	8,5%	296	32,3%	1122
Olomouc	14778	25,9%	3824	16,6%	2459	9,4%	1395	8,9%	1318	39,1%	5782
Prostějov	6455	27,4%	1771	15,4%	997	9,0%	581	7,3%	469	40,9%	2637
Přerov	9752	25,4%	2479	14,2%	1388	8,1%	787	7,4%	721	44,9%	4377
Šumperk	8904	27,6%	2455	14,4%	1281	8,0%	714	6,9%	615	43,1%	3839
Olomoucký kraj	43364	27,1%	11742	15,3%	6621	8,8%	3825	7,9%	3419	40,9%	17757

Zdroj: MPSV, vlastní zpracování

2.9. Ohrožené skupiny na trhu práce

Vzhledem k perifernosti, kvalifikační úrovni obyvatel a špatné dostupnosti regionu jsou ve sledovaném území Jesenicka značně zastoupeny osoby spadající do ohrožených skupin na trhu práce. Tyto znevýhodněné osoby mají ztížený přístup k zaměstnání, jedná se především o starší osoby (v předdůchodovém věku), mladí (absolventi škol), osoby s nízkou kvalifikací, osoby se zdravotním postižením, osoby pečující o osobu blízkou (mateřství aj.), etnické menšiny, osoby se sociálními hendikepy a dlouhodobě nezaměstnaní.

Mezi ohrožené skupiny na trhu práce řadíme:

- Mladí – absolventi a osoby do 25 let bez kvalifikace nebo s nízkou úrovní kvalifikace
- Starší osoby 50+
- Etnické menšiny a osoby z jiného sociokulturního prostředí
- Osoby pečující o děti do 15 let a samoživitelky
- Osoby se zdravotním postižením

2.9.1. Mladí – absolventi a osoby do 25 let bez kvalifikace nebo s nízkou úrovní kvalifikace

Mladí lidé, mezi které řadíme i absolventy škol, v období adolescence nemají vyhraněný názor na žebříček životních hodnot, jsou snadněji ovlivnitelné a pokud včas nezískají pracovní uplatnění, mohou se rychle adaptovat na život bez pracovních návyků a navyknout si na systém sociálních podpor. Jsou to také osoby s nízkou úrovní kvalifikace (dokončené i

nedokončené základní vzdělání). Evidovaný počet UoZ s bez vzdělání se na území MAS pohybuje 0,5 -1%. Mezi hlavní omezující faktory této skupiny patří především nedostatečná praxe, vzdělání, nedostatečné pracovní návyky a nízký počet pracovních míst. Bez stálého zaměstnání nejsou tyto lidé schopni řešit často svou životní situaci a spoléhají na vnější pomoc regionu či státu. Problém se projevuje také v nereálných požadavcích těchto osob na druh práce, úpravu pracovní doby, pracovního režimu a výše mzdy. Osoby, které nedosahují 18 let, nemohou v zaměstnání přebírat hmotnou zodpovědnost a vykonávat určité druhy práce. U této skupiny osob pozorujeme také nechuť pracovat v oboru, na který se studiem připravoval. Také zaměstnavatelé nejeví o tuto ohroženou skupinu osob zájem, dávají přednost zejména zapracovanému, zkušenému a samostatnému zaměstnanci s širokým rozsahem zkušeností. Z pohledu vzdělanostní struktury obyvatelstva na území MAS vyplývá, že nejvyšší počet evidovaných absolventů je s výučním listem (téměř 50%). V posledních letech je největší poptávka po absolventech technických oborů, jako např. strojírenství, stavebnictví, elektrotechnika aj., naopak absolventi humanitních oborů mají problém s uplatněním na trhu práce. Počet absolventů a jejich uplatnění na místním trhu práce je také odvíjeno od nabídky škol v regionu. Na Jesenicku je celkem 5 středních odborných škol včetně gymnázia. Jejich počet je stále stejný, ale i zde je v posledních letech zaznamenán celkem znatelný pokles počtu studentů. V tomto případě je odchod středoškolských studentů mimo území MAS způsoben především nedostatkem možností studovat ve svém okolí obory, které by přispěly k rozvoji území (lázeňství, lesnictví, kamenictví, stavebnictví). Stejný problém mají odborná učiliště, kde úbytek studentů není tak markantní jako u středních škol s maturitou. Následující tabulka znázorňuje strukturu nezaměstnaných podle vzdělání v relativních a absolutních hodnotách. Nejvyšší zastoupení právě u této ohrožené skupiny osoby na trhu práce (základní vzdělání a vyučení včetně absolventů středních škol bez maturity).

Tabulka 21: Struktura nezaměstnaných podle vzdělání v letech 2006-2013

Území MAS	Celkem	bez vzdělání + neúpl. základní vzdělání		základní vzdělání		vyučení + střední bez maturity		střední s maturitou		vyšší odborné		bakal. + VŠ	
		Abs.	Rel.	Abs.	Rel.	Abs.	Rel.	Abs.	Rel.	Abs.	Rel.	Abs.	Rel.
2006	3236	31	0,96%	1082	33,44%	1575	48,67%	490	15,14%	10	0,31%	48	1,48%
2007	2571	22	0,86%	890	34,62%	1259	48,97%	357	13,89%	3	0,12%	40	1,56%
2008	2540	28	1,10%	806	31,73%	1239	48,78%	408	16,06%	9	0,35%	50	1,97%
2009	3409	27	0,79%	999	29,30%	1771	51,95%	536	15,72%	8	0,23%	68	1,99%
2010	4055	29	0,72%	1167	28,78%	2139	52,75%	641	15,81%	5	0,12%	74	1,82%
2011	3444	31	0,90%	1034	30,02%	1788	51,92%	518	15,04%	6	0,17%	67	1,95%
2012	3500	37	1,06%	1193	34,09%	1653	47,23%	522	14,91%	11	0,31%	84	2,40%
2013	3475	23	0,66%	986	28,37%	1782	51,28%	577	16,60%	17	0,49%	90	2,59%

Zdroj: ČSÚ, data k 31.12., vlastní zpracování



evropský
sociální
fond v ČR



EVROPSKÁ UNIE



OPERAČNÍ PROGRAM
LIDSKÉ ZDROJE
A ZAMĚSTNANOST

PODPORUJEME
VAŠI BUDOUCNOST
www.esfcr.cz

2.9.2. Starší osoby 50+

Do této kategorie řadíme osoby, které jsou ohrožené nezaměstnaností z důvodu věku. Území MAS se dlouhodobě potýká s nepříznivou věkovou strukturou obyvatelstva. Stárnutí populace však nemá stejné tempo, průměrný věk obyvatel v periferních oblastech, kterou je i území MAS má mnohem rychlejší tempo růstu. V roce 2013 (k 31.12.) počet evidovaných osoby spadajících do této skupiny dosahoval téměř 1/3 všech UoZ na území MAS. Osoby starší 50 let se na trhu práce potýkají z různými handicap. Mezi hlavní faktory ovlivňující zařazení těchto osob na trhu práce patří chybějící dovednosti v nových technologiích (PC, internet, media), úroveň dosaženého vzdělání, jazykové schopnosti, nižší fyzická zdatnost, častější zdravotní problém, mnohdy i zdravotní omezení, stereotypní chování a také neochota se dále vzdělávat. Zaměstnavatelé dávají přednost zejména úrovni vzdělání před praxí, což pro starší osoby je značná nevýhoda, pokud si nerozšiřovaly své znalosti oboru prostřednictvím dalšího vzdělávání. Všechny uvedené faktory ovlivňují možnost zařazení ohrožené skupiny na trh práce, osoby se stávají dlouhodobě nezaměstnanými. Řada nezaměstnaných osob starších 50 let využívá tzv. únikových cest z trhu práce, jako například předčasné starobní důchody či invalidní důchody. Tato skupina je také úzce spojena s ohroženou skupinou osob se zdravotním postižením.

2.9.3. Etnické menšiny a osoby z jiného sociokulturního prostředí

Na území MAS je tato skupina ohrožených osob na trhu poměrně zastoupená, jedná se o osoby jiného etnika, zejména o osoby etnika romského. Lidé spadající do této skupiny mají odlišné charakterové rysy – tělesné i kulturní, náboženské, často se výrazně odlišují od příslušníků „majoritní“ skupiny. Pro tuto skupinu je typická nízká vzdělanost, kvalita vlastních sociálních dovedností, socio-patologické jevy a neochota se zařadit na trh práce (často využívají sociálních dávek). Tato problematika více zpracována v kapitole chudoba a sociálně vyloučené lokality.

2.9.4. Osoby pečující o děti do 15 let a samoživitelky

Další ohroženou skupinu tvoří ženy resp. matky pečující o malé děti do 15 let a ženy samoživitelky. Tyto ženy se na trhu práce často potýkají také problematikou dlouhodobé nezaměstnanosti. Mateřská dovolená znamená pro většinu žen přerušování kariéry na 3-4 roky (i déle), ženy často ztrácí původní pracovní pozici, ale také pracovních návyků, pracovních zkušeností a profesních znalostí. Po ukončení mateřské dovolené zaměstnavatelé tyto osoby odmítají zaměstnávat zejména vzhledem k časté absenci z důvodů péče o dítě v nemoci. Vzhledem ke struktuře obyvatel Jesenicka a jejich vzdělanosti je tato skupina silně zastoupena. Dalším problémem, se kterým se ženy po mateřské dovolené a samoživitelky v tomto regionu



evropský
sociální
fond v ČR



EVROPSKÁ UNIE



OPERAČNÍ PROGRAM
LIDSKÉ ZDROJE
A ZAMĚSTNANOST

PODPORUJEME
VAŠI BUDOUCNOST
www.esfcr.cz

potýkají, je dojíždění do zaměstnání, převážně do větších měst (Jeseník, Javorník, Zlaté Hory, Žulová), což zvyšuje výdaje rodiny a tyto ženy často nastupují na pracovní pozice s minimální mzdou. Pro ženy je celkově obtížné získat na území MAS zaměstnání, tak aby vyhovovalo podmínkám osob pečujícím o děti a samoživitelky a také vzhledem k špatné dopravní dostupnosti tyto ženy mají velmi ztížené podmínky s dojížděním za prací mimo region.

2.9.5. Osoby se zdravotním postižením

Do této ohrožené skupiny na trhu práce řadíme osoby, které jsou z důvodů zdravotního postižení/omezení znevýhodněny na trhu práce. Tato postižení mohou být mentální, duševní, tělesná, smyslové nebo kombinované. Osoby se zdravotním postižením řadíme mezi vysoce rizikovou skupinu osob na trhu práce, která velmi špatně nachází uplatnění na trhu práce. Délka evidence těchto osob přesahuje často dvojnásobek doby nezaměstnanosti oproti ostatním UoZ. Některé osoby lze považovat téměř za nezaměstnatelné, z důvodů jejich pracovních omezení, která jsou dána zdravotním stavem. Určitá zdravotní omezení umožňují UoZ vykonávat práce jen v omezené míře za specifických podmínek (např. chráněné dílny, vrátňi apod.) Počet volných pracovních míst pro osoby se zdravotním postižením je na Jesenicku velmi omezen. Z statistický dat Úřadu práce vyplývá, že v Olomouckém kraji (k 31.12.2011) je 2 675 OZP, což je téměř 18% z celkového počtu dlouhodobě nezaměstnaných osob. Nejvyšší podíl OZP sčítají okresy Šumperk (22%) a Prostějov (20%). Na území MAS je evidováno (k 31.12.2011) celkem 349 UoZ OZP, což je 10,13% z celkového počtu uchazečů o zaměstnání. Nejvyšší koncentrace UoZ OZP je v Mikroregionu Jesenicko (107) a Mikroregionu Zlatohorsko (103).

3. STRATEGICKÁ ČÁST

3.1. Analýza rozvojových potřeb území Jesenicka

SILNÉ STRÁNKY

- Přírodní zdroje
- Levná pracovní síla
- Volné prostory a pozemky vhodné k podnikatelské činnosti
- Nízké ceny prostor a pozemků vhodných pro podnikání
- Vysoký podíl živnostníků
- Spolupráce poskytovatelů sociálních služeb
- Existence Komunitního plánu sociálních služeb
- Vysoký počet sociálních podniků

SLABÉ STRÁNKY

- Vysoká míra nezaměstnanosti, dlouhodobá nezaměstnanost
- Nutnost dojíždět do zaměstnání
- Dopravní dostupnost a dopravní obslužnost území
- Nevhodná vzdělanostní struktura obyvatel
- Nízká podpora regionálních produktů, ale také podniků a řemeslníků
- Špatné podmínky pro investory ze strany obcí
- Nízká hustota osídlení
- Nedostatečné řešení pracovního uplatnění osob v ohrožených skupinách
- Nízká vybavenost území službami
- Chybějící motivace studentů k práci na základě nedostatku pracovních míst a nedostatečné praxe
- Nezájem občanů o poskytované sociální služby

PŘÍLEŽITOSTI

- Přeshraniční spolupráce a možnost exportu na sever
- Rozvoj turistiky a lázeňství
- Podpora regionálních produktů, řemeslníků a drobných živnostníků
- Využití inovačních nástrojů v oblasti zaměstnanosti, např. sociální podnikání



evropský
sociální
fond v ČR



EVROPSKÁ UNIE



OPERAČNÍ PROGRAM
LIDSKÉ ZDROJE
A ZAMĚSTNANOST

PODPORUJEME
VAŠI BUDOUCNOST
www.esfcr.cz

- Grantová politika státu
- Vzájemná spolupráce mezi dodavateli a odběrateli v regionu
- Zkvalitnění podmínek pro investory a zvýšení jejich zájmu o území
- Revitalizace existujících brownfieldů
- Podpora infrastruktury v hospodářsky slabých regionech
- Větší spolupráce středních i základních škol se zaměstnavateli
- Administrativně servisní místo zejména pro začínající a malé podnikatele ombudsmana/právního poradenství
- Daňové úlevy a zvýhodnění místních podnikatelů, podnikatelské pobídky
- Mapování potřeb regionu pro informování k podnikatelským záměrům

OHROŽENÍ

- Záporné migrační saldo
- Zvyšující se věková struktura obyvatel
- Odliv kvalifikovaných pracovníků
- Špatná vzdělanostní struktura, tzv. odliv mozků
- Neochota státu k individuálnímu přístupu k ohroženým oblastem s vysokou nezaměstnaností
- Dlouhodobá stagnace národního hospodářství
- Nekoncepční financování sociálních služeb
- Špatná komunikace mezi zástupci samosprávy a poskytovateli sociálních služeb
- Rostoucí počet zadlužených obyvatel
- Nárůst počtu sociálně vyloučených lokalit
- Nedostatečná komunikace mezi zástupci samosprávy a poskytovateli sociálních služeb
- Financování sociálních služeb je velká zátěž pro obecní rozpočty (v případě zřizovatelské funkce)

3.2. Vize a cíle strategie zaměstnanosti

Území MAS Vincenze Priessnitze pro Jesenicko je moderním, prosperujícím a partnerským regionem zajišťující dostatek pracovních příležitostí dostupných pro všechny včetně osob spadajících do ohrožených skupin na trhu práce a následnou udržitelností zaměstnanosti v regionu. Jesenicko je také místem s dostatečně kvalitní infrastrukturou a kvalitními podmínkami pro vytvoření podniků na trhu, zlepšení podmínek pro rozšíření výroby a propagace místních podniků.



evropský
sociální
fond v ČR



EVROPSKÁ UNIE



OPERAČNÍ PROGRAM
LIDSKÉ ZDROJE
A ZAMĚSTNANOST

PODPORUJEME
VAŠI BUDOUCNOST
www.esfcr.cz

Místní strategie zaměstnanosti MAS Vincenze Priessnitzze pro Jesenicko, o.p.s. si klade za cíl především udržení a zvýšení zaměstnanosti ke stabilizaci obyvatelstva, snadnější přístup k zaměstnání a také zlepšení situace v oblasti podnikání v regionu.

3.3. Priority a opatření strategie zaměstnanosti

Základní prioritní oblasti místní strategie zaměstnanosti byly MAS Vincenze Priessnitzzem vymezeny na základě aktuálního vývoje trhu práce v regionu Jesenicko, také na základě informací a zkušeností místních aktérů (ve složení NNO, veřejný sektor, soukromý sektor, fyzické osoby), a tak na základě požadavků, které na rozvoj trhu práce kladou ostatní strategické dokumenty České republiky a Evropské unie.

V úvodní části této strategie byly nastíněny nejčastější problémy na trhu práce v regionu - vysoký převis nabídky pracovních sil vs. nízká poptávka po pracovních silách, nedostatečná výkonnost ekonomiky, obtížný přístup k zaměstnání, pro ohrožené skupiny na trhu práce, postavení žen na trhu práce – nejčastěji v souvislosti s mateřstvím, nedostatečná flexibilita zaměstnanců a jejich zaměstnavatelů a nedostatečná profesní mobilita, nevhodně cílené rekvalifikace zaměstnanců resp. uchazečů o zaměstnání, nedostatečná podpora a špatná informovanost v oblasti sociálního podnikání, špatná infrastruktura a chybějící spolupráce mi jednotlivými sektory.

MAS Vincenze Priessnitzze pro Jesenicko, o.p.s. k řešení výše uvedených problémových oblastí vymezila 6 strategických priorit v oblasti politiky zaměstnanosti. Řešení těchto problémů není možné realizovat bez adekvátní spolupráce subjektů na trhu práce.

1) *Flexibilní a kvalifikovaný regionální trh a aktivní politika zaměstnanosti s využitím pro zaměstnavatele*

Flexibilní formy práce mají stále větší význam na trhu. Je to jedna z hlavních cest jak překonávat potíže v oblasti zaměstnanosti. Flexibilní forma trhu práce představuje nestandardní pracovní režim a přizpůsobení se novým podmínkám na trhu práce, a to jak ze strany nabídky, tak i poptávky – pružná pracovní doba, zkrácená pracovní doba, homeoffice, subcontracting (zaměstnávání na dohody o provedení či dohody o pracovní činnosti). Fundamentální změny v organizaci práce znamenají přechod od tradičních, relativně uzavřených, pevných pracovních systémů s rigidními, hierarchickými organizačními

strukturami k otevřenějším, pružnějším, decentralizovanějším, síťově orientovaným systémům s inovačními a otevřenějšími procesy.²¹

Flexibilní formy práce výrazně využívají například rakouské podniky. Flexibilní formy zaměstnání, pro zaměstnavatele i zaměstnance, jsou ovlivněny typem organizace a fungováním firem či domácností, a také je jich vzájemným působením, významnou roli zde hraje hospodářská a sociální politika. Dynamické rozšiřování flexibilních forem zaměstnání nepochybně má a bude mít stále větší vliv na úroveň pracovního života včetně pracovních podmínek. Mezi největší problémy, se kterými se můžeme setkat při zavádění flexibilních forem práce je nalézt optimální kooperace mezi požadovanou flexibilitou zaměstnavatele a zaměstnanci. Konsensus by měl představovat na jedné straně odstraňování přepážek a složitostí v rozšiřování flexibility, na druhé straně však by měly být vytvořeny racionální mantinely proti zneužívání této formy práce vůči zaměstnancům i zaměstnavatelům.

Na základě měnící se struktury ekonomiky je nezbytné se zaměřit také na zvyšování kvalifikace regionálního trhu, a to jak potencionálních zaměstnanců, tak i zaměstnavatelů. Další formou zvyšování zaměstnanosti a uplatnění osob na trhu práce na Jesenicku je také zvyšování praxe a mentoring – mentor předává mentee (mentorovanému) zkušenosti a znalosti, působí jako průvodce v určité oblasti přímo na pracovišti.

Aktivní politika zaměstnanosti je také účinným nástrojem pro zvýšení zaměstnanosti v regionu. Je však nezbytně nutné, aby docházelo ke spolupráci zaměstnavatelů a úřadu práce. Rekvalifikace UoZ by měli být především zaměřené na potřeby místního trhu a přizpůsobovat se změnám regionálního trhu. U APZ se často setkáváme právě s rekvalifikačními kurzy, které neodpovídají struktuře místního trhu.

Na Jesenicku se setkáváme také s problémem nedostatečných odborných poradenských služeb, které představují zavedení a zkvalitnění odborných poradenských služeb pro zaměstnavatele a zejména pro začínající zaměstnavatele a živnostníky. Firmy se často potýkají s problematikou administrativní zátěže, která jím mnohdy znemožňuje rozvíjet své podnikatelské aktivity. OSVČ, malí a střední podnikatelé mnohdy nedokáží zpracovat požadované dokumenty, které jsou nezbytné pro provozování činnosti

²¹ http://kvalitazivota.vubp.cz/prispevky/flexibilita_jeji_vyhody_i_problemy-svobodova.pdf



evropský
sociální
fond v ČR



EVROPSKÁ UNIE



OPERAČNÍ PROGRAM
LIDSKÉ ZDROJE
A ZAMĚSTNANOST

PODPORUJEME
VAŠI BUDOUCNOST
www.esfcr.cz

2) Podpora přístupu k zaměstnávání a udržitelnosti zaměstnání, se zaměřením i pro ohrožené skupiny na trhu práce

Priorita č. 2 vede k zajištění rovného přístupu k zaměstnání pro všechny osoby, což je jedna z hlavních priorit i státní politiky zaměstnanosti a zároveň jedním z hlavních pilířů jak politiky sociální, tak hospodářské. Na Jesenicku se potýkáme především s nedostatkem pracovních míst. Podpora vstupu znevýhodněných osob na trh práce by měla vést ke zlepšení podmínek v získání zaměstnání, případně i mobility. Na Jesenicku se vysoké zastoupení osob ze sociálně vyloučených lokalit, které je nutné připravit na pracovní život, odbourat v nich negativní důsledky dlouhodobé nezaměstnanosti, formou různých motivačních programů, odstranit do jisté míry sociálně-patologické jevy formou zvýšení počtu a kvality terénních služeb a preventivních programů v regionu. Tyto osoby je nutné také pravidelně a intenzivně vzdělávat v mnoha oblastech, především ve finanční gramotnosti, které se u těchto osob výrazně projevuje.

Specifickou skupinou na trhu práce jsou i ženy, a to jak ženy především ženy spadající do kategorie osob ohrožených na trhu práce. Zejména se jedná o potřebu hledat nové zdroje pracovní síly v důsledku jejího postupného úbytku na participaci žen na trhu práce. Zaměstnanost žen je však vnitřně velmi heterogenní a závislá také na věkové skupině, zejména ve srovnání s muži. Nejvýrazněji je ovlivněna zaměstnanost žen v mladších věkových skupinách v souvislosti s mateřstvím. Problém mateřství nespočívá pouze v ekonomické neaktivitě ženy, po dobu rodičovské dovolené, ale zejména v dlouhodobém odloučení od profesního života, čímž dochází ke ztrátě pracovních návyků i kvalifikace. Podpora rovných podmínek na trhu práce by měla vést ke zvýšení souladu rodinného a pracovního života a boj s diskriminací žen na trhu práce.

Podpora přístupu k zaměstnávání a udržitelnosti zaměstnání by měla přispívat k odbourání zatěžující administrativy zaměstnavatelů, získávání finanční podpory na zaměstnávání osob ohrožených na trhu práce, možnost získání finančních prostředků (dotace/granty) na vytvoření a vybavení pracovního místa, zajištění propagace podniků apod.

3) Podpora podnikání s prvky sociální ekonomiky s důrazem na zakládání nových podniků

S pojmem sociální podnikání se v posledních letech setkáváme velmi často. Sociální podnikání je poměrně mladým segmentem, který se stále ještě vyvíjí a formuje. Jak je uvedeno v analytické části, na Jesenicku se vyskytují sociální podniky, ale jejich počet není dostačující, region je vhodný pro rozvoj právě sociálního podnikání. Sociální podniky spojují tři dimenze udržitelnosti – ekonomickou, environmentální a sociální. Podnikání s prvky sociální ekonomiky vedou ke zvýšení zaměstnanosti osob ze sociálně vyloučených lokalit a ohrožených na trhu práce. Na Jesenicku je tato skupina osob výrazně zastoupená, a podpora vzniku nových



evropský
sociální
fond v ČR



EVROPSKÁ UNIE



OPERAČNÍ PROGRAM
LIDSKÉ ZDROJE
A ZAMĚSTNANOST

PODPORUJEME
VAŠI BUDOUCNOST
www.esfcr.cz

sociálních podniků by vedla k efektivnímu řešení snížení nezaměstnanosti v regionu. Příklady fungujícího sociálního podnikání měli zástupci Jesenicka možnost vidět v praxi v Rakousku. Příklady dobré praxe však můžeme získat také v rámci ČR, kde několik úspěšných projektů, na jako například Sociální podnik Šikulové (Znojmo), Obecně prospěšná společnost Energiea (Štětí) aj.

Sociální podniky jsou obecně prospěšné a jejich vznik proto podporuje řada subjektů a včetně Evropské unie, která již od roku 2009 projektům sociální ekonomiky umožňuje získat dotace z evropských fondů. Možnost čerpání dotací ovšem podmíněné několika přesnými kritérii. Řada podnikatelů zjistila, že sociálně a zdravotně znevýhodněné osoby jsou poctivými zaměstnanci, kteří si práce velmi váží.

Podpora vzniku a rozvoje sociálního podnikání by měla přispět ke snižování počtu osob postižených chudobou či sociálním vyloučením. Podpora spočívá v lepší informovanosti o sociálním podnikání, vzdělávání, kooperaci aktérů v regionu v rámci oblasti sociálního podnikání, což vede zlepšení sociální integraci a zvýšení uplatnitelnosti cílové skupiny na trhu práce.

4) Podpora podnikání s důrazem na rozvoj infrastruktury přispívající k získání nových podnikatelských/pracovních příležitostí v regionu

Podnikání, je stabilizační prvek ekonomiky, který vede ke zvyšování zaměstnanosti daného regionu, vytváří pracovní příležitosti, čímž dochází ke zvyšování míry zaměstnanosti. Hlavním cílem všech regionů v České republice je podpořit vznik nových podnikatelských subjektů a nových podnikatelských záměrů, jež mají inovativní charakter a díky nimž se snižuje procento nezaměstnaných osob a stabilizuje se trh práce. Na Jesenicku je mnoho nevyužitých ploch a prostor, brownfieldů, které jsou vhodné pro vznik nových podnikatelských a pracovních příležitostí. Je však nutné vytvořit pro nové podniky kvalitní infrastrukturu (inženýrské sítě, prostory k parkování atd.), která na Jesenicku je na nízké úrovni. Mezi další nástroje podpory podnikání můžeme uvést: poradenství malým a středním podnikům, informační podpora podnikatelům, odstranění (byrokratických) překážek podnikání, výstavba speciálních podnikatelských objektů, poskytování pozemků a prostor pro podnikání, usnadnění přístupu ke kapitálu a finanční podpora podnikatelů, zlepšení a podpora komunikace a změna přístupů k místním subjektům a vytváření lokálních sítí vztahů. Tato opatření si vyžadují nemalé finanční prostředky. Jedna z cest pro území Jesenicka je také zmapování prostor vhodných pro vznik podniků, které budou dále nabízeny na veletrzích investorům.



evropský
sociální
fond v ČR



EVROPSKÁ UNIE



OPERAČNÍ PROGRAM
LIDSKÉ ZDROJE
A ZAMĚSTNANOST

PODPORUJEME
VAŠI BUDOUCNOST
www.esfcr.cz

5) Podpora spolupráce podniků, zaměstnavatelů, veřejné správy, vzdělávacích institucí a zaměstnanců přizpůsobit se změnám na trhu práce

Na Jesenicku se setkáváme s nedostatečnou kooperací mezi jednotlivými sektory i institucemi. Pro zlepšení situace na trhu práce je nezbytná spolupráce všech sektorů a institucí. Spolupráce škol se zaměstnavateli vede ke zvýšení uplatnění studentů na trhu práce. Studenti středních škol i učilišť mají často nedostatečnou praxi. Zaměstnavatelé pak mají problém se zaměstnáváním absolventů. Spolupráce by měla spočívat především ke společnému sestavení učebního plánu, resp. náplně praxe studentů. Také se setkáváme s problémem zaměření škol na Jesenicku a požadavky trhu práce, které neodpovídají. Na území MAS je nedostatek oborů zaměřených na technické vzdělání, které je na trhu práce více poptávané. Další spolupráce spočívá mezi veřejným a soukromým sektorem, kde se vyskytují výrazné bariéry. Jesenicko je oblastí s potenciálem pro cestovní ruch a zde je právě na místě spolupráce těchto sektorů, který by vedle ke zvýšení atraktivity regionu, zvýšení počtu turistů, což si sebou nese také pozitivní vliv na zvyšování služeb ČR – zvyšování zaměstnanosti. Také spolupráce jednotlivých regionálních firem není dostatečné. Ubytovací a stravovací zařízení pouze v malé míře využívají místních produktů a většinu svých zásob si dovážejí.

Z geografického hlediska je území MAS vhodné pro vznik klastrů a podnikatelských inkubátorů – možnost využití volných prostor, pozemků, brownfieldů.

Při zjišťování potřeb regionu jsme narazili na problém v oblasti informovanosti a spolupráce mezi všemi sektory při realizaci jednotlivých projektů, kdy často dochází k nekonceptním projektů, které by při lepší komunikaci mezi sektory měli vyšší efekt na rozvoj podnikání a zlepšení podmínek v zaměstnávání. Místní podnikatelé pociťují nedostatky v informovanosti o dotačních titulech, které by mohli využít při rozvoji podnikání.

Proto je nezbytné na Jesenicku zavést kvalitní a efektivní systém spolupráce – síťování, který by vedl vyšší informovanosti a zvýšení možnosti zaměstnávání.

6) Podpora a rozvoj malého a středního podnikání a služeb převážně se zaměřením na regionální produkci

Jednou z priorit vlády ČR je podpora konkurenceschopnosti malých a středních podnikatelů, tato podpora je také na lokální úrovni, z důvodu snížení míry nezaměstnanosti na Jesenicku. Podpora fungování sektoru malého a středního podnikání vede k zachování a dále zvýšení konkurenceschopnosti podniků, což je možné pouze, bude-li schopen ve zvýšené míře inovovat a snižovat náklady, a získávat tak konkurenční výhodu. Podpora by měla směřovat k posílení inovační schopnosti a efektivního nakládání s duševním vlastnictvím malých a středních podnikatelů a rozvoj podnikatelské a inovační infrastruktury. Pro rozvoj malého a středního podnikání je nezbytná propagace a prezentace firem, především jejich produktů, s vysokým důrazem na propagaci firem zaměřených na regionální produkci. Pro malé a střední



evropský
sociální
fond v ČR



EVROPSKÁ UNIE



OPERAČNÍ PROGRAM
LIDSKÉ ZDROJE
A ZAMĚSTNANOST

PODPORUJEME
VAŠI BUDOUCNOST
www.esfcr.cz

podniky je také důležité získávání informací např. o podporách či podnikatelské legislativě, a to především ve vztahu k zahraničí, ochraně duševního vlastnictví, ale také zlepšování netechnických kompetencí v oblasti strategického řízení a inovačního managementu, což umožní proniknutí na nové trhy a získání nových obchodních partnerů. Podpora by měla také spočívat v jednodušší cestě k získání finančních prostředků k rozšiřování výroby a možnosti zaměstnávání. Jedna z cestě je získání finanční podpory přes komunitně vedeného místního rozvoje místních akčních skupiny.

PRIORITA Č. 1: Flexibilní a kvalifikovaný regionální trh a aktivní politika zaměstnanosti s využitím pro zaměstnavatele

Cílem je dosáhnout flexibility regionálního trhu, který bude reagovat na poptávku a nabídku na trhu práce, také zvýšení kvalifikovanosti potencionálních zaměstnanců, stávajících zaměstnanců vč. zaměstnavatelů ve spolupráce s Úřadem práce.

OPATŘENÍ:

- 1.1. Rozvoj flexibilních forem práce
- 1.2. Školící a vzdělávací aktivity pro potencionální zaměstnance
- 1.3. Podpora vstupu na trh práce formou aktivizačních metod, mentoringu
- 1.4. Podpora praxe a mentoringu u zaměstnavatelů
- 1.5. Rekvalifikace pro zaměstnance u zaměstnavatelů
- 1.6. Cílené rekvalifikace Úřadu práce na základě požadavků trhu práce
- 1.7. Odborné poradenství pro zaměstnavatele vč. začínajících – podpora s administrativou vč. spolupráce v jednotlivých resortech

PRIORITA Č. 2: Podpora přístupu k zaměstnávání a udržitelnosti zaměstnání, se zaměřením i pro ohrožené skupiny na trhu práce

Cílem je udržení a zvýšení zaměstnanosti ke stabilizaci obyvatelstva v regionu Jesenicka, také pro ohrožené skupiny na trhu práce a zastavení odlivu kvalifikovaného obyvatelstva z regionu. Zlepšit podmínky přístupu k zaměstnání pro osoby spadající do skupin ohrožených na trhu práce. Vytvářet motivační a prevenční programy pro osoby ohrožené sociální vyloučeností.

OPATŘENÍ:

- 1.1. Podpora vstupu znevýhodněných osob na trh práce včetně jejich mobility



evropský
sociální
fond v ČR



EVROPSKÁ UNIE



OPERAČNÍ PROGRAM
LIDSKÉ ZDROJE
A ZAMĚSTNANOST

PODPORUJEME
VAŠI BUDOUCNOST
www.esfcr.cz

- 1.2. Rovné podmínky na trhu práce pro muže i ženy
- 1.3. Podpora pracovních míst pro znevýhodněné osoby na trhu práce
- 1.4. Zvýšení zájmu o pracovní návyky včetně motivace (motivační programy)
- 1.5. Podpora terénní služeb a preventivní programy přispívajících k omezení výskytu a náprava výskytu sociálně-patologických jevů včetně možného vzdělávání ve finanční gramotnosti

PRIORITA Č. 3: Podpora podnikání s prvky sociální ekonomiky s důrazem na zakládání nových podniků

Cílem je podpora sociálního podnikání, které následně vede ke zvýšení zájmu o řešení problémů komunit a celé společnosti, zvýšit možnosti zaměstnání pro osoby znevýhodněné na trhu práce na národní úrovni.

OPATŘENÍ:

- 3.1. Zakládání a podpora rozvoje a provozování sociálních podniků s důrazem na podporu tvorby nových pracovních míst pro osoby zdravotně a jinak znevýhodněné na trhu práce
- 3.2. Nákup technologií a vybavení sociálních podniků
- 3.3. Zřízení pracovních míst pro skupiny ohrožené na trhu práce

PRIORITA Č. 4: Podpora podnikání s důrazem na rozvoj infrastruktury přispívající k získání nových podnikatelských/pracovních příležitostí v regionu

Cílem je zkvalitnění infrastruktury a vytvoření vhodných podmínek přispívajících k získání nových podnikatelských i pracovních příležitostí v regionu, které povedou ke zvýšení a udržitelnosti zaměstnanosti regionu. Využití stávajících objektů a brownfieldů pro vznik nových podniků.

OPATŘENÍ:

- 4.1. Podpora podnikání v regionu
- 4.2. Podpora klastrů a podnikatelských inkubátorů
- 4.3. Podpora veřejnoprosběšné činnosti
- 4.4. Rozvoj nabídky podnikatelské infrastruktury
- 4.5. Vytvoření pobídek pro získání nových investic a podnikatelských záměrů do regionu



evropský
sociální
fond v ČR



EVROPSKÁ UNIE



OPERAČNÍ PROGRAM
LIDSKÉ ZDROJE
A ZAMĚSTNANOST

PODPORUJEME
VAŠI BUDOUCNOST
www.esfcr.cz

- 4.6. Odborný informační a poradenský servis pro zaměstnavatele, investory vč. začínajících podnikatelů
- 4.7. Podpora a úlevy místním podnikatelům

PRIORITA Č. 5: Podpora spolupráce podniků, zaměstnavatelů, veřejné správy, vzdělávacích institucí a zaměstnanců přizpůsobit se změnám na trhu práce

Cílem je zavedení zasíťování, zvýšení spolupráce všech subjektů ovlivňujících zaměstnanost a také zavedení kvalitní koordinace a kooperace všech subjektů při zlepšování podmínek na trhu práce.

OPATŘENÍ:

- 5.1. Spolupráce škol a podnikatelů se zaměřením ve vztahu k uplatnění žáků a studentů na trhu práce
- 5.2. Rozvoj systematické komunikace mezi podnikateli a samosprávou a budování stabilních partnerství
- 5.3. Zlepšení spolupráce mezi veřejným a soukromým sektorem vedoucí k odbourání bariér v oblasti podnikání
- 5.4. Podpora spolupráce mezi místními firmami – zasíťování, klastry
- 5.5. Informovanost a spolupráce mezi všemi sektory při realizaci jednotlivých projektů a o dotačních titulech

PRIORITA Č. 6: Podpora a rozvoj malého a středního podnikání a služeb převážně se zaměřením na regionální produkci

Cílem je zlepšení situace v oblasti malého a středního podnikání v regionu, vytvoření podmínek pro vytvoření udržitelných podniků na trhu, zlepšení podmínek pro rozšíření výroby a propagace místních producentů a zvýšení zaměstnanosti v těchto podnicích.

OPATŘENÍ:

- 6.1. Propagace a prezentace firem a jejich produktů
- 6.2. Podpora místních podniků při pronikání na nové trhy a získání nových obchodních partnerů
- 6.3. Podpora zavádění nových produktů a služeb na trh



evropský
sociální
fond v ČR



EVROPSKÁ UNIE



OPERAČNÍ PROGRAM
LIDSKÉ ZDROJE
A ZAMĚSTNANOST

PODPORUJEME
VAŠI BUDOUCNOST
www.esfcr.cz

SEZNAM TABULEK

Tabulka 1: Základní údaje území MAS.....	9
Tabulka 2: Hustota zalidnění území Jesenicka, Olomouckého kraje a České republiky k 31.12.2013	9
Tabulka 3: Mikroregiony na území MAS VP pro Jesenicko	10
Tabulka 4: Vývoj počtu obyvatel v mikroregionech území Jesenicka v letech 1993 - 2013	13
Tabulka 5: Přirozený přírůstek a migrace obyvatel v jednotlivých mikroregionech na území Jesenicka v roce 2012.....	13
Tabulka 6: Věková struktura obyvatel MAS Vincenze Priessnitze pro Jesenicko	15
Tabulka 7: Věková struktura obyvatel a index stáří území MAS ve srovnání s Olomouckým krajem a ČR v roce 2013.....	16
Tabulka 8: Průměrný věk mužů a žen na území MAS Jesenicko a Olomouckým krajem v letech 2003-2012	16
Tabulka 9: Vzdělanostní struktura obyvatel v jednotlivých mikroregionech území Jesenicka	18
Tabulka 10: Faktory a stav chudoby dle MAS na území Olomouckého kraje	24
Tabulka 11: Přehled počtu vykázaní policí ČR za domácí násilí v letech 2007-2014	25
Tabulka 12: Právních formy organizací působících v sociálních službách na Jesenicku	26
Tabulka 13: Cílové skupiny sociálních služeb	28
Tabulka 14: Ekonomické subjekty podle právní formy	30
Tabulka 15: Ekonomické subjekty podle počtů zaměstnanců	31
Tabulka 18: Zaměstnanost ve venkovském prostoru dle území MAS	36
Tabulka 19: Nezaměstnanost v jednotlivých okresech Olomouckého kraje v letech 2006-2014	38
Tabulka 20: Nezaměstnanost v MR v letech 2006-2014.....	38
Tabulka 21: Počet UoZ na 1 volné pracovní místo v jednotlivých okresech Olomouckého kraje v letech 2006-2014.....	39
Tabulka 22: Délka nezaměstnanosti na území MAS v roce k 31. 12. 2013	41
Tabulka 23: Struktura nezaměstnaných podle vzdělání v letech 2006-2013	42

SEZNAM OBRÁZKŮ

Obrázek 1: Území MAS Vincenze Priessnitze pro Jesenicko	8
Obrázek 2: Rozdělení obcí MAS Vincenze Priessnitze pro Jesenicko do mikroregionů.....	11
Obrázek 3: Index stáří v jednotlivých obcích území MAS Vincenze Priessnitze pro Jesenicko v roce 2013	17
Obrázek 4: Mapa sociálně vyloučených lokalit na území MAS Vincenze Priessnitze pro Jesenicko	22

Obrázek 5: Míra hmotné nouze v Olomouckém kraji 23

SEZNAM GRAFŮ

Graf 1: Vývoj počtu obyvatel na území MAS v letech 1993 - 2013	12
Graf 2: Přirozený přírůstek a migrační saldo na území MAS v letech 2002 - 2012	14
Graf 3: Nezaměstnanost na území MAS VP pro Jesenicko ve srovnání Olomouckým krajem v letech 2006-2014	37
Graf 4: Délka nezaměstnanosti na území MAS v letech 2006-2014	40